

INSPI RATI ON

TROLDTEKT®
NATURAL
ACOUSTIC
SOLUTIONS



I dette magasin besøger vi 16 skønne danske hjem, hvor arkitektur og god akustik går op i en højere enhed.

04-07

Et blik ind i det moderne hjem

08-11

Storslået pragtvilla i Herning

12-17

Skulpturel drømmebolig i skoven

18-21

Villaens linjer ført ud i landskabet

22-25

Den personlige bolig

26-29

Homogene flader binder boligen sammen

30-33

Én grund, tre generationer

34-35

Glade vindere nyder ro til samvær

36-37

Ro til det, der betyder noget

38-39

En lys idé om sorte lofter

40-45

Man skal bygge tre huse...

46-47

Villa Octagon

48-49

Varme og charme i Malling

50-51

Troldtekt er standard i huse fra Frifeldt

52-53

Helhedstanke bag fremtidens sommerhus

54-55

Ro til at mærke naturen

56-58

En bolig, et rum

Udgave: 1. udgave
Udgiver: Troldtekt A/S
Sletvej 2A
DK - 8310 Tranbjerg J
info@troldtekt.dk

Redaktion:
Tina Snedker Kristensen
Publico

Foto:
Tommy Kosior
Helene Høyer Mikkelsen
Thomas Mølvig
Jesper Balleby
Christian Als/Scanpix

Tekst:
Klaus Lindby Jensen
Helene Høyer Mikkelsen
Thomas Mølvig
Publico

Layout:
Tommy Kosior
INEO



INSPIRATION TROLDTEKT® NATURAL ACOUSTIC SOLUTIONS

Drømmeboliger med rene linjer, rustikke detaljer, højt til loftet, langt til horisonten... Det får du her i magasinet, hvor vi tager dig med på en guidet inspirationstur i udvalgte danske hjem. Besøg arkitekttegnede villaer, renoverede parcelhuse, et nybygget byhus, fremtidens sommerhus – og tre generationer samlet på én grund. Mød også design- og livsstilseksperter Mads Arlien-Søborg, der fortæller om trends i det moderne hjem.

Fælles for de stilfulde boliger i magasinet er, at de har Troldtekt akustiklofter. For drømmeboligen skal ikke blot være flot – den skal også være behagelig at leve i, og her er et loft i bæredygtige materialer det naturlige valg til at sikre god akustik og et sundt indeklima.

God fornøjelse!



Et blik ind i det moderne hjem

Danskerne tager tilløb til at sige farvel til den klassiske dagligstue. Vi bygger i stedet særlige generationszoner, og hjemmearbejdspladser stiller nye krav til lydmiljøet i boligen, siger trendekspert Mads Arlien-Søborg.

Foto: Christian Als/Scanpix.

Stuen er udrydningstruet i det moderne hjem. Det vurderer Mads Arlien-Søborg, som er design- og livsstilsekspert og kendt fra DR's sendeflade.

– Om 10-15 år eksisterer stuen ikke i den form, vi kender i dag, for den har udspillet sin rolle i hjemmet. Danskerne er for længst gået bort fra at have både en dagligstue og en spisestue, og det er en udvikling, som fortsætter. Vi kommer til at fjerne væggene og lade stuen smelte sammen med køkken-alrummet, siger Mads Arlien-Søborg.

Hver for sig i fællesskabet

Han peger på den teknologiske udvikling som afgørende for, at danskerne fravælger stuen.

– Tidligere var stuen et centralt samlingspunkt, fordi den var rammen, når hele familien skulle se fjernsyn sammen. I dag ser ungerne Ramasjang på iPad'en, mens mor streamer Netflix ved køkkenbordet. Det har gjort stuen med en stor flyder af en sofa overflødig, påpeger trendeksperten og fortsætter:

– Selvom vi er i gang med hver vores aktivitet, søger vi stadig fysisk fællesskab, hvor vi er i samme rum. Derfor kommer vi fremover til at indrette et sofahjørne i køkken-alrummet frem for at have en lukket tv-stue.

Arbejdsro i hjemmet

Forandringerne i husets indretning er også udløst af, at flere danskere får fleksibel arbejdstid og bruger boligen som arbejdsplads. De moderne forældre forsvinder ikke ind bag døren til hjemmekontoret.

– Vi vil ikke lukke os inde på et lille kontor, når vi arbejder hjemme, så vi tager den bærbare med ud til spisebordet. Det er med til at stille nye krav til lydmiljøet i boligen, og derfor ser vi også flere moderne og meget æstetiske akustikløsninger, som ikke skæmmer boligens design. I store åbne rum kan det for eksempel være et særligt loft, som bliver valgt for at dæmpe støjniveauet, siger Mads Arlien-Søborg.

Hver generation sin zone

I hjemmet med de åbne fællesarealer får familiens forskellige generationer brug for områder, hvor de kan trække sig tilbage til og være sig selv. Derfor bliver hjemmet i stigende grad indrettet med børne-, ungdoms- og voksenszoner.

– Vi ser det især i nyere arkitektur, hvor man tegner en børnezone i kælderen eller på første sal. Her får ungerne eget bad, toilet og et opholdsareal med bløde møbler, så de kan være sammen uden forældrene. Tendensen er allerede slået igennem i udlandet, og jeg er sikker på, at vi kommer til at opleve det mere og mere herhjemme, konstaterer trendeksperten. ■

Om Mads Arlien-Søborg

- Design- og livsstilsekspert samt partner i designbureauet We Made It.
- Rådgiver virksomheder i design- og livsstilsbranchen om fremtidens trends.
- Vært på DR-programmerne Nordiske Rum, De Vilde Huse og Vilde Hoteller.



“ Tv-programmer som Den Store Bagedyst og Masterchef har gjort køkkenet til et sted, hvor vi eksperimenterer og er kreative. ”

Mads Arlien-Søborg



“ Autentiske og varme materialer som træ og sten er meget populære. ”

Mads Arlien-Søborg

Som design- og livsstilsekspert opfanger og fortolker Mads Arlien-Søborg trends og tendenser inden for boligindretning og moderne boformer. Her giver han sit bud på et par af de udviklinger, som vi vil se mere til i den kommende tid.

Fra samtalekøkken til madværksted

Det moderne køkken skal først og fremmest være funktionelt, men også afspejle, at hjemmets beboere interesserer sig for madlavning.

– Køkkenet er blevet et madværksted, hvor krydderurterne blomstrer i krukker, og køkkenmaskiner af god kvalitet ikke bliver gemt væk i skabet. Redskaber og gryder skal være lettilgængelige som i de åbne restaurantkøkkener, hvor vi henter inspiration til avanceret kogekunst. Tv-programmer som Den Store Bagedyst og Masterchef har gjort køkkenet til et sted, hvor vi eksperimenterer og er kreative, forklarer Mads Arlien-Søborg. Øget opmærksomhed på verden omkring os afspejler sig også i køkkenindretningen.

– Vi vælger teknologi, som minimerer madspild og bidrager til at spare på energien. Det kan for eksempel være intelligente køleskabe, der automatisk opdaterer indkøbssedlen, eller glasmoduler, hvor vi kan dyrke økologiske grøntsager, siger Mads Arlien-Søborg.

Havens materialer rykker indenfor

Naturen har en særlig plads i danskernes hjerte – og fylder mere og mere i vores hjem.

– Vi vil gerne have naturen ind i vores hjem, men i Danmark er vi udfordret af de nordiske temperaturer. Vi kan ikke have samme åbne overgange mellem ude og inde, som vi ser under sydligere himmelstrøg. Derfor genskaber vi det naturlige udtryk indenfor ved for eksempel at lukke sollyset ind gennem store glaspartier, bruge naturens materialer og dyrke vores egne urter og grøntsager på køkkenbordet.

Autentiske og varme materialer som sten og træ er meget populære lige nu, særligt de nordiske træsorter som fyr, eg, bøg og birk.

The image shows a spacious, modern interior of a villa. In the foreground, a large, light-colored wooden dining table is surrounded by black chairs with woven seats. A simple, white, conical pendant light hangs above the table. To the left, a brown leather sofa is positioned against a wall of floor-to-ceiling windows. The windows offer a view of a lush green landscape with trees and a white fence. The ceiling is a textured, light gray, and the floor is made of large, dark gray tiles. On the far left, a white countertop is visible, likely part of a kitchen or bar area.

Storslået pragt- villa i Herning

Årstiderne Arkitekter har tegnet denne unikke villa, som ligger for enden af den blødt buede allé. Alléen fungerer som imponerende indkørsel til Dorthe og Bent Povlsens storslåede hus i Herning.

Foto: Tommy Kosior

Den enorme grund ligner mere en park end en parcelhusgrund og ligger i smukke omgivelser med udsigt til flere småsøer og den bølgende, grønne hede. Det 350 kvadratmeter store, topmoderne palæ i tre åbne plan er bygget i enkle og eksklusive materialer.

– Vi driver interiør- og møbelbutikken Muubs, hvor vi forhandler produkter med et rustikt og urbant udseende. Det udseende ønskede vi at bringe med ind i vores private bolig, fortæller Bent Povlsen.

Et godt match til den rå stil

Sammen med Årstiderne Arkitekter valgte parret derfor at holde sig til et meget stramt, minimalistisk design baseret på klinker, glas, træ og beton. Husets åbne plan og de hårde materialer krævede overvejelser omkring akustikken i det færdige hus.

– Vi kendte Troldekt i forvejen og syntes om pladernes udseende, der matcher vores lidt rå stil rigtig godt. Sammen med arkitekten besluttede vi derfor at beklæde lofterne i alle tre plan med hvidmalet Troldekt i ultrafin struktur. Det styrer lyden rigtig godt og giver samtidig et mere rustikt og hjemligt modspil til husets andre materialer, end eksempelvis hulgips ville have gjort. Det bliver hurtigt for kontoragtigt, siger Bent Povlsen.

Til en så unik arkitektur hører en velovervejnet indretning. Det store køkken-alrum, stuen og villaens mange mindre rum bærer præg af parrets sans for design. Parret har naturligvis indrettet sig med de samme møbler privat, som de arbejder med til dagligt i Muubs. ■



FAKTA

Arkitekt: Årstiderne Arkitekter

Troldekt løsning: Troldekt akustik

Farve: Hvid 101

Struktur: Ultrafin

Kant: K5-N

Montering: Med skjulte KN-beslag



Skulpturel drømmebolig i skoven

I skovens dybe stille ro. Det er et smukt udgangspunkt for en bolig, hvor der skal være mulighed for at trække sig tilbage og slappe af. I denne villa er der både udsigt til skoven og ganske stille og roligt.

Tekst og foto: Helene Høyer Mikkelsen, arkitekt MAA







Da bygherren stod over for opførelsen af en ny bolig, var det noget han gik ind i med stor entusiasme. De første løse skitser fra arkitektfirmaet illustrerede en hvid skulptur, der dukker op i det kuperede landskab med skoven som baggrund. Herefter er villaen i høj grad udformet efter udsigten til det omkringliggende landskab, særligt skoven.

Indgangen er placeret i stueetagen, hvorfra man bevæger sig op ad en symmetrisk dobbeltrappe til det store opholdsrum i overetagen. Over trappen og hall'en strømmer dagslys ned fra et stort ovenlysvindue, ligesom der gør over køkkenet lige bag. Både mod øst og vest er der store vinduespartier og terrasser, der gør det muligt konstant at følge naturen udenfor, samtidig med at det store opholdsrum med køkken får dagslys fra flere vinkler på én gang.

God lyd og fine kontraster

Det skulpturelle udtryk udefra opleves også indefra, hvor tagets hældning giver spisestuen en stor loftshøjde og ekstra højtstående vinduer. For at sikre en god akustik i hele boli-

gen, og ikke mindst i køkkenet og stuen, anbefalede arkitektfirmaet Troldekt til loftsfladerne. Det forbedrer lyden i forbindelse med både socialt samvær og musik.

De hvide Troldekt lofter står som en fin kontrast til de mørke trægulve og de øvrige flader og lister med mørkt træ. Felter med afrikansk skifer er også med til at give rummet en taktil og varm atmosfære. ■

FAKTA

Arkitekt: Arkitektladen A/S

Troldekt løsning: Troldekt akustik

Farve: Hvid 101 og lys natur

Struktur: Ultrafin

Kant: K5

Montering: Med Troldekt skruer



Villaens linjer ført ud i landskabet

Den nye, moderne villa ligner ikke familiens tidligere bolig på landet, men har en fin kontakt til landskabet, store rum og ikke mindst en dejlig atmosfære. En fantastisk, skræddersyet bolig, hvor der er vænet om både helheden og detaljen.

Tekst og foto: Helene Høyer Mikkelsen, arkitekt MAA

Højtbeliggende i Odder, syd for Aarhus, ligger familiens villa med en fin udsigt over landskabet og byen – og bøgeskov bagerst i haven. Fra alle rum er der kig ud i haven eller til udsigten, og det giver en særlig ro til det store hus.

Familien kontaktede arkitekt Kaare Sølvsten, partner i Arkitektfirmaet Seier+Sølvsten a/s, der har mange års erfaring med at tegne og indrette boliger, og som kender egnen syd for Aarhus. Der var nogle funktionelle krav til boligen, som er opfyldt i det færdige hus, men udnyttel-

sen af dagslyset og kontakten til landskabet har Kaare Sølvsten løst særlig fint med en åben plan og vinduerne placeret de rigtige steder.

Træ, tegl og Troldekt

Sammenhængende gulv- og loftsflader forbinder vægskiverne i stuerne, der enten er hvide flader eller mørke, murede vægge med indbygget brændeovn. Trægulvene og teglstene står i en fin kontrast til væggene og den hvide Troldekt i loftet med indbyggede spots.





Troldtekt er valgt, fordi det dæmper de høje lyde og skaber en behagelig akustik. Netop akustikken kan være en udfordring i store rum med store vinduespartier. Kaare Sølvsten anbefalede materialet, som også har en fin stofflighed og er velegnet udendørs, her ved udhænget på terrassen.

Køkken med spisekrog ligger nærmest indgangen i huset, derefter følger spisestuen med vinduer til både nord og syd og opholdsrum med haven omkring. En flot detalje er de brændeovne i spisestuen og opholdsstuen, der også bidrager til den dejlige atmosfære i huset. ■

FAKTA

Arkitekt: Seier + Sølvsten A/S

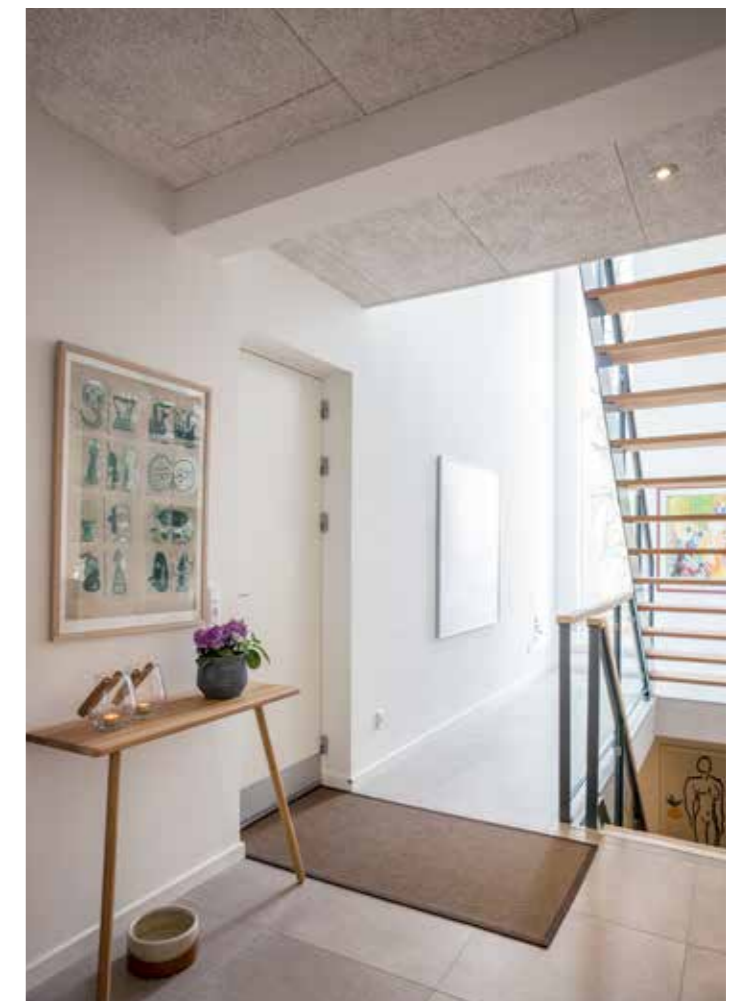
Troldtekt løsning: Troldtekt akustik

Farve: Hvid 101 og lys natur

Struktur: Ultrafin

Kant: K5

Montering: Med Troldtekt skruer





Den personlige bolig

Huset er enkelt og skåret ind til benet i sit udtryk. En bolig, hvor arkitekten har haft mulighed for at detaljere huset i forhold til materialer, lys og rum. Det skaber en god ramme om en familiebolog med plads til det personlige præg.

Tekst og foto: Helene Høyer Mikkelsen, arkitekt MAA

Et hus tæt på naturen og materialer som i et sommerhus. Sådan lød nogle af ønskerne til familiens nye bolig. Resultatet blev et charmerende hjem med en del træ, der patinerer smukt, samt rustikke materialer som betongulve og Troldekt lofter. I boligens hjerte, køkkenet, er marmor også en del af udtrykket.

Den menneskelige skala er overalt tænkt ind i rummene og nicherne, som også var et ønske. Dagslyset bidrager til udformningen, da linjer gennem boligen åbner op til haven, ligesom ovenlyset i køkkenet og det altdominerende glasparti til haven giver meget dagslys.

En god sammenhæng mellem bolig og natur

Trods placeringen i et nyt boligkvarter er der en meget fin kontakt mellem inde og ude, hvor skoven i baghaven er en

stor attraktion. Døren til haven står ofte åben, og uderummet under udhænget er et fint ekstrarum. Troldekt lofterne forbinder opholdsrummet inde og ude og skaber en tydelig sammenhæng.

Arkitekt Rasmus Bak fra Baks Arkitekter fortæller, at akustik også var et vigtigt tema for familien, og Troldechts stoflige overflade passer fint ind.

– Vi har valgt store formater i et vildt forbandt, der giver indtryk af en rolig, samlet flade, siger han.

Rasmus Bak fortæller videre, at arbejdet med detaljerne omkring materialer, lys og rumlighed er det, der gør boligen til en helhed. En bolig, man kan indtage og gøre personlig. ■





FAKTA

Arkitekt: Baks Arkitekter

Troldtekt løsning: Troldtekt akustik

Farve: Hvid 101

Struktur: Ultrafin

Kant: K5

Montering: Med Troldtekt skruer





Homogene flader binder boligen sammen

Da arkitekt Per Ravn fra CUBO arkitekter skulle tegne familiens nye hus, blev det med udgangspunkt i et gårdhus. Materialerne underbygger den arkitektoniske idé om at lade inde og ude flyde sammen. Det er der kommet et meget harmonisk og smukt hus ud af.

Tekst og foto: Helene Høyer Mikkelsen, arkitekt MAA



I et nyt villakvarter nær Aarhus skiller denne bolig sig ud ved ikke at have knæhøje hække langs matriklen. Huset fremstår som en enkel og afdæmpet helhed i tegl og træ. En fin gårdhave er udspændt mellem carport-bygningen og selve boligen med sorte låger ud til den omgivende græsplæne. Carporten indrammer fint indgangen til huset, som foregår via gårdhaven.

Per Ravn fortæller, at hans inspiration til gårdhavehuset kommer fra rejser til Kina – men også fra dansk modernisme, hvor udhænget gør det muligt at åbne boligen til gårdrummet i hele boligens længde. Huset er meget enkelt disponeret med opholdsrum og køkken orienteret mod gårdhaven og værelser og badeværelser langs den modsatte facade.

Gennemgående materialer

Tegl er et gennemgående materiale, der står som tunge murskiver og understreger fladerne i husets gavle. Den gule tegl

fortsætter ind i boligen i gavlene, mens sort træ spænder ud mellem teglskiverne i den modsatte retning. Vinduerne er ligeledes sorte, så det samlede udtryk i facaden bliver en kombination af få materialer med gul tegl og sorte flader.

Hvid Troldekt er anvendt i stort set hele boligen, hvilket giver en harmonisk visuel sammenhæng inde i boligen og samtidig bidrager til en behagelig akustik. Udhænget, der er en forlængelse af loftfladen, er ligeledes beklædt med Troldekt, hvilket sammen med teglen understreger den flydende overgang mellem ude og inde. Per Ravn fortæller, at valget af materialer hænger sammen med ønsket om at få ude og inde til at flyde sammen – men samtidig skulle materialerne have stoflighed og tekstur, hvilket træder meget frem i den ellers meget enkle arkitektur. ■



FAKTA

Arkitekt: Per Ravn, CUBO Arkitekter A/S

Troldekt løsning: Troldekt akustik

Farve: Hvid 101

Struktur: Ultrafin

Kant: K0

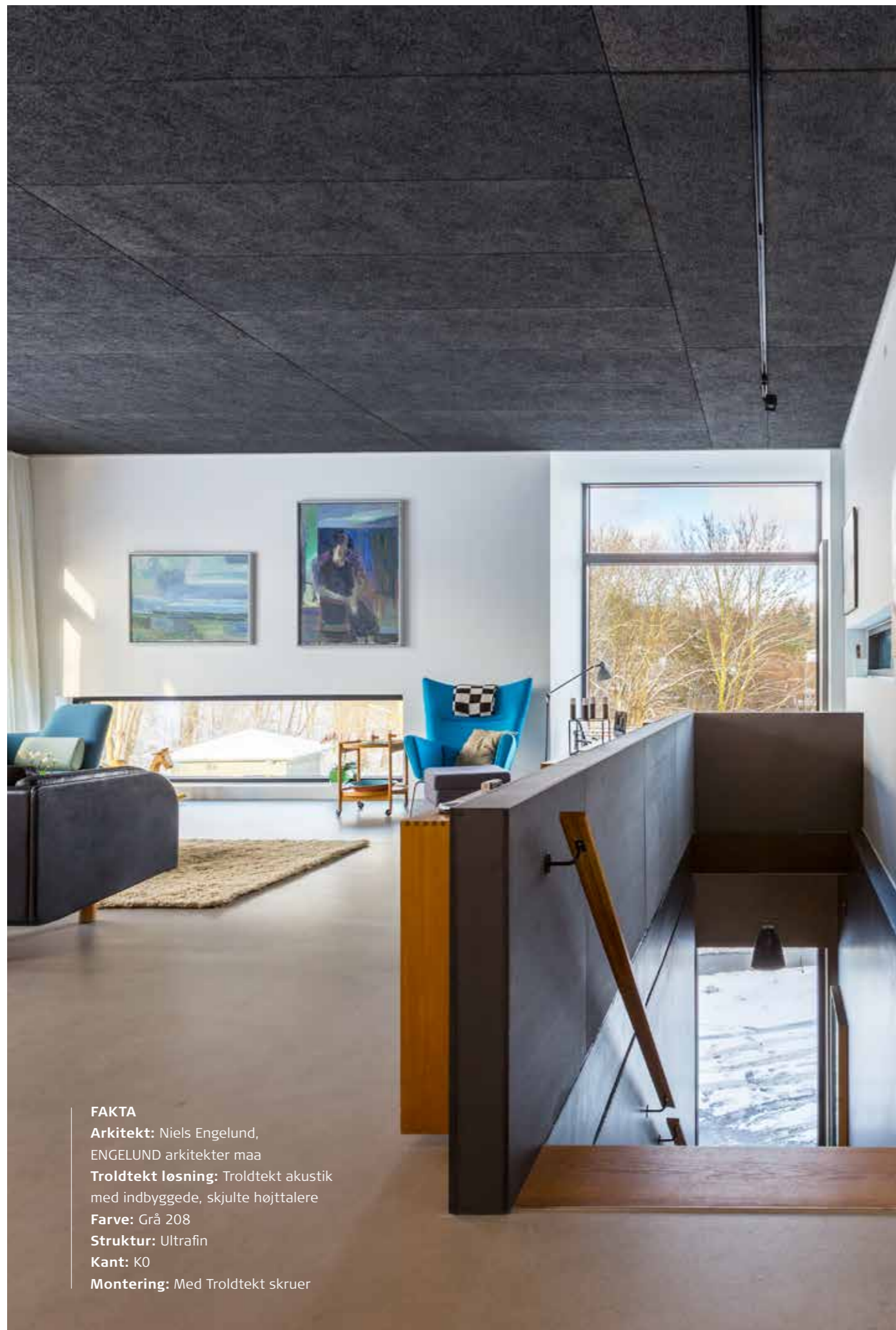
Montering: Med Troldekt skruer



Én grund, tre generationer

Med sans for det stilrene og fokus på det funktionelle har arkitekt Nils Engelund tegnet et hus på en grund i Højbjerg. Her bor han med sin kone – mens hans søn, svigerdatter og børnebørn bor i det andet hus på grunden.

Foto: Tommy Kosior / Jesper Balleby

**FAKTA**

Arkitekt: Niels Engelund,
ENGELUND arkitekter maa

Troldtekt løsning: Troldtekt akustik
med indbyggede, skjulte højttalere

Farve: Grå 208

Struktur: Ultrafin

Kant: K0

Montering: Med Troldtekt skruer



Arkitekt Niels Engelund var for få år siden involveret i renoveringen af sin søns villa i det sydlige Aarhus. Nu har han tegnet og fået bygget et nyt hus få meter derfra. Familien har derved realiseret drømmen om et fællesskab for tre generationer, som har stor glæde af hinanden i hverdagen.

Med fokus på funktionerne

Det nye hus er bygget op med præfabrikerede let-elementer i træ øverst, som er monteret på underetagens halvægselementer og dæk af beton. Niels Engelund beskriver den arkitektoniske stil som nutidig funktionalisme ud fra devisen: 'form follows function'.

– Hvor mange arkitekter i første omgang tænker på bygningens form og udseende, tegner jeg indefra med fokus på funktioner, forklarer han.

Den primære funktion var i dette projekt at få de to boliger til at spille godt sammen. For eksempel er husene blevet koblet med en mellembygning af glas, der giver mulighed for passage mellem de to huse. Arkitekten har også arbejdet med niveauforskelle og forskydninger de to huse

imellem – i de to bygninger er der i alt seks forskudte etager. Det er gjort for at skille dem naturligt ad og for at tilgodese privatliv for begge boliger.

– Vi kan ikke se ind til hinanden, og vi skal gå over til hinanden, når vi vil være sammen, siger Niels Engelund.

Råt, rustikt – og hyggeligt

Det enkle, luftige indtryk fra den rektangulære bygning følger med indenfor. Her træder man ind i det centrale rum; køkken, spise- og opholdsstue ud i et. En høj skabsvæg med skydedøre adskiller det store rum fra husets mindre værelser.

Loftsbeklædningen valgte Niels Engelund især med tanke på akustikken. For med betongulv, klinker og store glaspartier vil akustikken typisk blive en udfordring. Det æstetiske udtryk var dog også en vigtig faktor.

– Huset er rå med det flydende betongulv, og det spiller godt sammen med den rustikke Troldtekt. At vi valgte det i en relativt mørk farve 'trækker loftet lidt ned' og gør på den måde rummet mere hyggeligt og omfavnende, siger Niels Engelund. ■



Foto: Jesper Balleby

Glade vindere nyder ro til samvær

Fem snakkesalige teenagere, et åbent køkken-alrum og et rustikloft er ikke en god kombination. Derfor deltog Lone Dam og Ole Brix i Troldekteks konkurrence om et akustikloft – og vandt.

Foto: Tommy Kosior

Lone og Ole købte i 2006 deres arkitekttegnede villa i Svendborg. Drømmehuset viste sig dog at have en væsentlig mangel: God lyd i køkken-alrummet.

– Når vi var mange i rummet, og flere talte på samme tid, var det nærmest umuligt at forstå hinanden, fordi det rungede helt vildt. Vi er en familie på syv, hvoraf fem er snakkesalige teenagere, så det sker ret tit at vi er mange sammen, siger Lone.

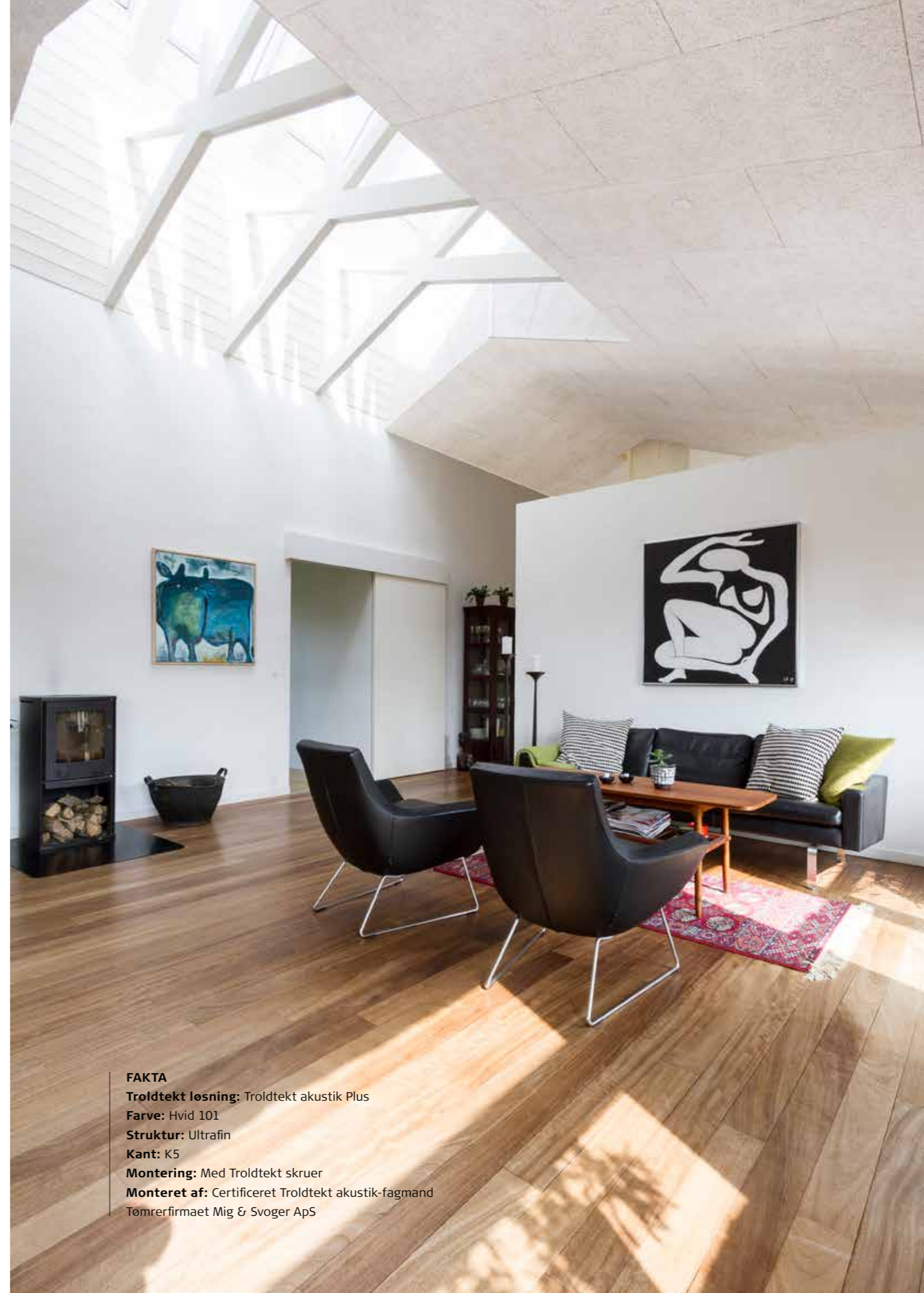
Løsning med respekt for arkitekturen

Ægteparret glæder sig over, at de vandt konkurrencen om et Troldekte akustikloft.

– I dag kan vi føre en samtale, mens vi laver mad, og fjernsynet måske endda kører i baggrunden, fortæller Ole.

Den certificerede Troldekte akustik-fagmand Flemming Vitus og Jack Hegaard fra det fynske tømrerfirma Mig og Svoger stod for at montere loftet korrekt og med respekt for arkitektens streg.

– Akustikken er, som den skal være, og arkitektonisk glæder vi os over den måde, loftet giver kontrast til husets minimalistiske indretning, siger Ole. ■



FAKTA

Troldekte løsning: Troldekte akustik Plus

Farve: Hvid 101

Struktur: Ultrafin

Kant: K5

Montering: Med Troldekte skruer

Monteret af: Certificeret Troldekte akustik-fagmand
Tømrerfirmaet Mig & Svoger ApS

Ro til det, der betyder noget

God akustik og et behageligt indeklima giver ro og overskud i det arkitekttegnede hjem tæt på naturen.

Foto: Tommy Kosior

– Jeg kan fordybe mig i mit arbejde, når jeg arbejder hjemme. Samtidig er der plads til at koble fra, når jeg har fri. Også selvom børnene leger med deres venner inde i vores køkkenalrum. Huset er bygget, så vi koncentrerer os om det, der virkelig betyder noget: At være sammen som familie, fortæller Rasmus Gorm Pedersen.

Han er direktør og medejer af Vitani A/S og byggede i 2010 den arkitekttegnede villa på 260 kvadratmeter i Ry, et stenkast fra skoven. I huset bor Rasmus Gorm Pedersen sammen med sin ægtefælle og parrets to mindre børn. Parret ønskede, at huset skulle danne en smuk, hyggelig og praktisk ramme for familien.

– Det koster ikke ekstra at kombinere god akustik, flot arkitektur og bæredygtige løsninger, når det er tænkt ind i projektet fra start. Det kræver blot grundige overvejelser og kompetent rådgivning, inden byggeriet går i gang, siger Rasmus Gorm Pedersen.

Et hensyn til naturen

Flere arkitekter var inde over planlægningen, og deres råd har betydet, at huset er gennemtænkt ned til mindste detalje. Træet til facaden stammer fra ansvarlig skovdrift, Troldekt loftet sikrer den gode akustik og bidrager sammen med ventilationen til et godt indeklima. Der er endda installeret regnvandsopsamling i haven og solcelleanlæg på taget.

– De bæredygtige løsninger i huset giver os god samvittighed, og samtidig opnår vi en fornuftig driftsøkonomi. Vi er måske ikke miljøfanatikere i vores familie, men vi benytter allegevel ofte naturen til sport og fritidsaktiviteter. Derfor har vi følt et ansvar for også at tænke hensynet til naturen ind i vores husbyggeri, siger Rasmus Gorm Pedersen. ■



FAKTA

Arkitekt: Kraftværk arkitekter & Fay Kirsten Mitchell Nielsen

Troldekt løsning: Troldekt akustik med indbyggede, skjulte højttalere

Farve: Hvid 101

Struktur: Fin

Kant: K11

Montering: Med Troldekt skruer

En lys idé om sorte lofter

Casper Larsen faldt for de sortmalede Troldekt plader, da han skulle vælge loftbeklædning til sit nybyggede hus. Resultatet er et flot, kontrastfyldt look og en behagelig lyd i alle rum.

Foto: Tommy Kosior

Enkelt, rummeligt og stilrent. Familiens nye hus i udkanten af København er blevet præcis, som murermester Casper Larsen altid havde forestillet sig, det skulle være, når han engang byggede sit eget hus. Med gedigne materialer og holdt i hvidt murværk fra yderst til inderst glider det harmonisk ind i rækken af hvidpudsede huse på villavejen.

Var ikke i tvivl, da han så den sorte

Umiddelbart var det Casper Larsens plan at beklæde villaens lofter med gips. Men både tømreren og ingeniøren anbefalede ham at vælge en akustikregulerende loftløsning på grund af husets flisegulve og murstensvægge. At det blev et sort-malet loft, skyldtes en spontan beslutning.

– Jeg kiggede på et par muligheder i byggemarkedet, men da jeg så den sortmalede variant i et Troldekt katalog, tænkte jeg: Det skal bare være den der, fortæller Casper Larsen.

Med to en halv meter til loftet havde han ikke mange forbehold for at vælge en lidt utraditionel løsning med mørke lofter i samtlige rum. Casper Larsen var alligevel spændt på udfaldet.

– Jeg var lidt nervøs for, om det kunne risikere at give fornemmelsen af, at loftet falder ned i hovedet på en. Men det gør det jo overhovedet ikke, siger han.

FAKTA

Arkitekt: Aki Rådgivning ApS

Troldekt løsning: Troldekt akustik

Farve: Sort 207

Struktur: Ultrafin

Kant: K5

Montering: Med Troldekt skruer



Man skal bygge tre huse...

– Efter flere husbyggerier kan vi konkludere, at vi trives bedst i en bolig med god akustik, fortæller Kent Breinholt, indehaver af Fynbo Glas ApS.

Foto: Tommy Kosior

For Kent og Mette Breinholt var tredje gang lykkens gang, da de i 2014 flyttede ind i deres nybyggede villa med 240 arkitekteregnede kvadratmeter beliggende i et attraktivt kvarter tæt på Odense midtby. I deres tidligere bolig havde parret også valgt hårde byggematerialer såsom gips, klinker og vinduespartier. Dengang var de dog ikke opmærksomme på akustikken, og det gav udfordringer i hverdagen. Nu gik parret derfor systematisk til værks og hyrede hjælp fra en arkitekt, inden byggeriet startede.

– Arkitektrådgivning er afgørende for et byggeprojekt. Vi havde naturligvis en række drømme og ønsker, men Aspekt Arkitekters rådgivning gav os ro i maven. Samtidig fik vi både en masse input omkring lysindfald, materialer og detaljer, siger Mette Breinholt, der arbejder som mediegrafiker, og fortsætter:

– Akustikken er utrolig god, og det gælder uanset, om vi bare er os selv eller et 20 mand stort selskab til stede. Allerede når du træder ind i huset, kan du bare mærke, hvor roligt der er. Det giver en helt speciel hyggestemning, som mange af vores gæster lægger mærke til.

Orange dør vækker opsigt

Husets orange dør skiller sig ud fra mængden i parcelhuskvarteret, og den bryder husets ellers neutrale facade, der er holdt i mørke sten og rammet ind af sort zink. Også husets indre bærer præg af, at Mette og Kent Breinholt har ladet drømmene få frit løb. Særligt den rummelige pladsfordeling i forskudte plan, de enorme glasskydedøre og køkken-alrummet, som arealmæssigt er på størrelse med en lejlighed i Aarhus eller København. Hele herligheden er placeret på en skrånende grund med udsigt til skov og sø få meter fra villaen. Dertil kommer parrets meget stilbevidste indretning, hvor hygge og minimalisme går hånd i hånd.

– Vores tidligere hus havde så dårlig akustik, at vi var nødt til at kompensere for det ved at bruge tæpper og store billeder, men det battede ikke rigtigt noget. Her i vores nye hus betyder Troldekt loftet, at akustikken slet ikke er et parameter, som vi er nødt til at tage højde for. Derfor kan vi indrette huset fuldstændig, som vi vil, siger Mette Breinholt.





AM
RVI
CIT
MNI
ET NOSCEDAMUS AMORI



“ Akustikken er utrolig god, og det gælder uanset, om vi bare er os selv eller et 20 mand stort selskab til stede ”

Mette Breinholt

Ikke dyrere end gips

Det var Kent Breinholt, der introducerede Troldekt løsningen. Efter at have undersøgt mulighederne for farve, montering og pris fandt parret ud af, at løsningen kostede det samme som et almindeligt gipsloft, når udgifter til spartling og maling blev medregnet. Kosmetisk er parret også glade for deres valg af loftsløsning.

– Troldekt loftet giver husets meget åbne rum et flot spil og bidrager til hyggen i vores bolig, siger Kent Breinholt. ■

FAKTA:

Arkitekt: Aspekt Arkitekter

Troldekt løsning: Troldekt akustik

Farve: Hvid

Struktur: Ultrafin

Kant: K5

Montering: Skjult skinnesystem



Villa Octagon

En oktagon er et polygon – en geometrisk figur i planet – med otte hjørner og otte kanter. Villa Octagon er navnet på et lille byhus, opført i 2012-13, der indpasser sig skulpturelt mellem tre historicistiske villæer i øgadekvarteret i Aarhus.

Tekst og foto: Thomas Mølvig MAA

På trods af sin beskedne størrelse er det et hus, der i dén grad er med til at give hele gaden ny vitalitet med sin charmerende fremtoning.

Villa Octagon har sin inspiration i arkitekten Palladios kendte Villa Rotonda fra 1500-tallets Venedig. Villa Rotondas særkende er en korsform med to stærke symmetriakser, som mødes i et rundt centralrum. Villa Octagons centralrum er til forskel en ottokant, og akserne er diagonale, sådan at kiggene fra lejlighederne vender mod naboernes haverum. Det sikrer en "grøn" oplevelse, og man undgår generende kig direkte ind i hinandens boliger.

Dekorative lister bryder fladerne

Interiøret er præget af gode materialer og smukke, rumlige virkninger. Lofterne i køkkenalrum og i selve trapperummet er partielt beklædt med Troldekt, som passer perfekt til husets atmosfære i øvrigt. Troldekt pladerne er adskilt med en træliste, som skaber en dekorativ effekt og bryder fladens monoton.

Arkitekt Kjeld Ghozati siger:

– Anvendelsen af Troldekt var et oplagt og naturligt valg for at sikre en god akustik, samtidig med at materialet er i fin harmoni med anvendelsen af limtræskonstruktioner i projektet. Det er en god og enkel løsning med en optimal akustisk virkning.

Villa Octagon modtog kort efter opførelsen Aarhus Kommunes Arkitekturpris. ■

FAKTA

Arkitekt: Kjeld Ghozati, E+N Arkitektur

Troldekt løsning: Troldekt akustik

Farve: Lys natur

Struktur: Ultrafin

Kant: K5

Montering: Med Troldekt skruer og trælistes





Varme og charme i Malling

Da Katrine og Martin skulle bygge nyt hus, var arkitektens melding klar: I skal have Troldekt akustiklofter i hele villaen. Parret er yderst tilfreds med slutresultatet, hvor udseende og funktion går op i en højere enhed.

Foto: Tommy Kosior

– Lofterne udgør en pænt stor del af overfladen i et hus, men ligesom mange andre har vi aldrig brugt så meget energi på at finde lofts løsninger. Det er jo faktisk lidt sjovt, når man tænker over, hvor mange overvejelser man ellers gør sig i forbindelse med husbyggeri, funderer Katrine.

Kompetent rådgivning gav gode løsninger

Arkitekten fra Cubo havde da også andre planer. Han anbefalede Troldekt i lys natur for at opnå varme og kontrast til det rå betongulv og de hvide gipsvægge. Samtidig argumenterede han med, at parret og deres børn ikke risikerede, at skulle leve med dårlig akustik.

– Vi havde ikke drømt om, at resultatet kunne blive, som det er. Selv når vi skramler med tallerkener og bestik, eller vores søn roder rundt med sit legetøj, så runger det ikke i huset. Jeg synes, at det siger lidt om, hvor kompetent rådgivning, vi har fået. Hver for sig lyder materialerne måske utraditionelle, men nu hvor huset er færdigt, så fremstår helheden og sammenspillet mellem betongulvet, de hvide vægge og akustikloftet meget tydeligt. Det giver huset varme, personlighed og charme, fortæller Martin. ■

FAKTA

Arkitekt: CUBO Arkitekter A/S

Troldekt løsning: Troldekt akustik med indbyggede, skjulte højttalere

Farve: Lys natur

Struktur: Ultrafin

Kant: K0

Montering: Med Troldekt skruer



Troldtekt er standard i huse fra Frifeldt

Mellem vindblæste sandklitter og hårdføre sivplanter på den jyske hede ligger dette arkitekttegnede fritidshus fra Frifeldt. Badebyen Søndervig, den lokale golfbane og den lækre, flade strand ligger i gåafstand. Hverken placering, indretning eller materialevalg er overladt til tilfældighederne.

Foto: Tommy Kosior

– I Frifeldt har vi vores egen arkitekt, der står for at tegne og indrette vores huse. Derfor får vores kunder et flot, moderne og funktionelt hus af høj kvalitet, der samtidig passer ind i omgivelserne, siger Kurt Kristensen, salgschef i Frifeldt.

Naturen og lyset inviteres med indenfor

Med sine 102 kvadratmeter og tre værelser, to badeværelser og den velindrettede hems er huset velegnet til både privat brug og udlejning. Alt er holdt minimalistisk og i lyse farver. Trævæggene giver den helt rigtige stemning af sommerhus, og for at give det hele lidt modspil og bringe lidt af den omgivende natur ind i huset er der monteret Troldtekt lofter i lys natur i alle rum. Af flere årsager er det standard i Frifeldts sommerhusbyggerier.

– Vores kunder bestemmer selv, hvilke lofter de ønsker, men vi anbefaler Troldtekt. Trenden i husbyggerier er store

rum og hårde materialer. Det betyder ofte udfordringer med akustikken. Som løsning på den udfordring er Troldtekt fantastisk. Du undgår problemer med lyden i sommerhuset – og får samtidig et unikt udseende og en økonomisk fornuftig løsning, forklarer Kurt Kristensen. ■

FAKTA

Troldtekt løsning: Troldtekt akustik

Farve: Lys natur

Struktur: Ultrafin

Kant: K5

Montering: Med Troldtekt skruer



Helhedstanke bag fremtidens sommerhus

Hele året kan man sidde lunt inden døre i Futurehuset og nyde horisonten over Bornholms nord-østlige kyst. Sommerhuset er energirigtigt som et helårshus og opført efter Active House principper.

Tekst og foto: Helene Høyer Mikkelsen, arkitekt MAA

Huset ved Bølshavn er et prøvehus, der foreløbigt viser sig at leve op til ønsket om et sommerhus, der fungerer året rundt.

Ved det årlige Folkemøde præsenterede den lokale entreprenør, Erik Damgaard fra QualiByg ApS, Futurehuset. Erik Damgaard har en passion for byggeri med omtanke for miljøet og har tidligere opført boliger som passivhuse. Futurehuset er selvforsynende med energi i kraft af en jordvarmepumpe, der leverer varme og ventilation. Solceller på det skrå på carporten forsyner varmepumpen og de øvrige installationer. Vinduespartierne er store og placeret mod flere retninger, hvorved der opstår en balance for indeklimaet og temperaturen inden døre. Erik Damgaard fortæller, at det har været en rigtig spændende proces og glædeligt, at huset også i praksis viser sig at være så komfortabelt som forventet.

Bæredygtige materialer fra yderst til inderst

Sommerhuset er beliggende på en ny-udstyknings tæt på Bornholms kyst med en fabelagtig udsigt. Derfor er huset tegnet, så det orienterer sig mod udsigten og samtidigt udnytter det skrånende terræn på grunden til forskudte etager i boligen. Huset er fyldt med moderne teknik, der skåner miljøet, men også giver det komfortable indeklima, man straks oplever i den højloftede bolig. For Futurehuset gælder, at både komfort, energi og miljø er i fokus. Arkitektens enkle, symmetriske rammer hænger fint sammen med disse parametre, og loftet fungerer som et samlende element i huset. Troldekt på alle loftsflader giver en rigtig behagelig akustik, og samtidigt udgør Troldekt et af husets mange bæredygtige materialer. På facaden er anvendt vedligeholdelsesfri naturskiffer og træfiberisolering. ■



FAKTA

Arkitekt: Arkitec og STEENBERG
Troldekt løsning: Troldekt akustik
Farve: Hvid 101
Struktur: Ultrafin
Kant: K5
Montering: Med Troldekt skruer



Ro til at mærke naturen

Æstetik og sanselighed præger Kristín Björk Hilmarsdóttirs hjem ved Vejle Fjord. Forkærlighed for naturlige materialer fik kunstneren til at skabe ro i huset med lyse Troldekt lofter.

Foto: Tommy Kosior

En længsel mod havet gjorde det nemt at sige ja, da Kristin Björk Hilmarsdóttirs mand annoncerede, at han havde fundet den perfekte beliggenhed til parrets drømmebolig.

– Vi har det smukkeste maleri lige uden for vinduerne, så det var vigtigt for os at bygge en enkel bolig, hvor vi har ro til at kigge ud og nyde det fantastiske syn, som øjet møder, fortæller Kristin Björk Hilmarsdóttir.

Samspil mellem lys og lyd

Hun arbejder som kunstpædagog og har ligeledes atelieret Galleri Björk i hjemmet, hvor hun fremstiller egne værker.

– Vi har et fantastisk lys fra både himmel og hav, som vi prøver at udnytte til fulde. I store rum, hvor der nogle steder er knap fire meter til loftet, er det dog vigtigt også at tænke på akustikken. Mange gæster roser lydmiljøet og den ro, som vi har kunnet skabe ved at sætte Troldekt lofter op i hele huset, siger Kristin Björk Hilmarsdóttir.

Naturlige kontraster

Den islandske kunstner har selv fundet eller valgt de fleste materialer i hjemmet i samarbejde med manden, der er tømrer. Blandt andet faldt hun for Troldekt i lys natur, som, som parret har valgt med indbyggede spots.

– Huset lever, fordi det på én gang spiller på både de ligheder og kontraster, som man også oplever i naturen udenfor. For eksempel er marmorgulvene og Troldekt lofterne næsten samme farve, men flisernes glatte overflade giver et fantastisk modspil til de rustikke loftplader, forklarer Kristin Björk Hilmarsdóttir. ■

FAKTA

Arkitekt: billund//hansen arkitekter p/s

Troldekt løsning: Troldekt akustik

Farve: Lys natur

Struktur: Fin

Kant: K11

Montering: Med Troldekt skruer



En bolig, et rum

Det sorte træhus ved vandet har mange vinkler og retninger, mens taget har én hældning og binder rummene sammen. En stærk dynamik, der præger husets identitet og oplevelsen af stedet. Kendetegnenende for boligen er også listeloftet med Troldekt bag, der akustisk muliggør det åbne rum.

Tekst og foto: Helene Høyer Mikkelsen, arkitekt MAA

Med udsigt til Aarhusbugten og gåafstand til strandkanten ligger boligen i Skæring rigtig godt. Efter mange år i Aarhus C trængte familien til forandring, og i første omgang købte de et sommerhus på samme grund. Det nye hus, tegnet af Mette Wienberg Architects i Aarhus, ligner ikke et sommerhus, men har nogle af de samme kvaliteter som den åbne bolig og kontakten til vandet. Og så er det opført i træ og med udpræget brug af træ i boligen.

Egetræsmøbel forbinder rummene

Man ankommer til husets store køkkenalrum, hvorfra man tydeligt fornemmer rummets kontakt til boligens øvrige eta-

ger og rum. Et stort "møbel" i egetræ indeholder skabe og leder både til stuen på overetagen og til arbejdsrum nedenunder. Samtidig peger det store, skrånede loft også mod udsigten og overetagen. Troldekt loftet er næsten skjult bag de hvide trælister og passer fint ind i huset med mange bløde overflader.

Loftet stiger – lyden bliver, hvor den er

Niels Albertsen fortæller om familiens nye bolig, at det har været fantastisk selv at være med i processen omkring byggeriet.



– Huset rummer både plads til at trække sig tilbage og være sammen på en gang, og så er akustikken fantastisk trods den store loftshøjde. En særlig fin, næsten barok, detalje i huset er, hvor man går ned ad trappen langs trævæggen til underetagen, og loftet samtidig stiger mod overetagen, og lyset kommer fra flere retninger, fortæller Niels Albertsen. ■

FAKTA

Arkitekt: Mette Wienberg,
Wienberg Architects

Troldtekt løsning: Troldtekt akustik

Farve: Hvid

Struktur: Fin

Montering: Med Troldtekt skruer,
beklædt med trælister



Troldtekt akustik

Troldtekt akustik er fremstillet af naturprodukterne træ og cement. Troldtekts karakteristiske åbne overfladestruktur giver optimale lydabsorberende egenskaber, og Troldtekt kan derfor mindske støjgener og give god akustik i alle typer byggeri.

God akustik, sundt indeklima, dokumenteret bæredygtighed, effektiv brandsikring, naturlig styrke og fleksible designløsninger er blot nogle af Troldtekts egenskaber.



Troldtekt akustik Plus ideel til eftermontering

Vores to-lagsplader fås i to varianter: Troldtekt med henholdsvis StratoCell og mineraluld som bagbeklædning. Begge typer Troldtekt akustik Plus er ideelle til eftermontering. Du kan med fordel anvende Troldtekt akustik Plus ved eftermontering på forskalling direkte på eksisterende loft - og kun sænke loftshøjden med 47 mm.



Troldtekt belysning Godt lys - helt enkelt

En belysningsserie med indbygningsarmaturer specielt designet til montering i Troldtekt akustiklofter. Løsningen giver mulighed for arkitektonisk enkelhed og rene linjer. Akustikpladerne leveres med specialudskårne lampehuller - det letter monteringsarbejdet og sparer tid på byggepladsen.



Troldtekt højttalere Indbygget vellyd

Indbyggede og skjulte højttalere i Troldtekt loftet. Ingen synlige højttalere eller ledninger, men i stedet arkitektonisk enkelhed og rene linjer. Troldtekt højttalere sikrer lydgengivelse af høj kvalitet. Kombineret med Troldtekts lydabsorberende egenskaber, fremtræder lyden klar og forstælig uden forstyrrende efterklang.



Troldtekt dekoration Anderledes udsmykning

Lofter, vægge eller indrammede vægpaneler med individuel udsmykning, der samtidig giver rummet god akustik. Avanceret printteknologi gør det muligt at overføre motiver af enhver type og smag direkte på Troldtekt. Pladernes karakteristiske, rustikke overflade giver motivet en spændende dimension.

Troldtekt®
akustik-fagmand



En certificeret Troldtekt akustik-fagmand har gennemgået kurser i grundlæggende akustiske begreber, beregninger til at "læse" et rums akustik samt korrekt montering af forskellige Troldtekt løsninger.

Uanset om boligen stadig kun er streger på et papir, eller om et renoveringsprojekt er i fuld gang, er det en god idé at tage sin Troldtekt akustik-fagmand med på råd. Han er garantien for en flot, velfungerende og korrekt monteret akustikløsning - et godt resultat! Find din lokale Troldtekt akustik-fagmand på www.troldtekt.dk.

GOD AKUSTIK SIDEN 1935

Hos Troldtekt A/S mener vi, at akustisk komfort og sundt indeklima er centrale elementer i det gode byggeri. Siden 1935 har vi produceret Troldtekt akustikplader af naturens egne materialer – træ og cement. Vi designer, udvikler og producerer pladerne i Danmark – udelukkende af lokale materialer og under moderne, miljøskånsomme forhold.

Vi arbejder bæredygtigt

Det internationale designkoncept Cradle to Cradle fokuserer på, at materialer skaber værdi for både miljø, samfund og økonomi. Hos Troldtekt A/S har vi lagt samme bæredygtige fokus i vores forretningsstrategi, og hele produktserien Troldtekt er Cradle to Cradle-certificeret i kategorien sølv. Det skyldes blandt andet, at pladerne er fri for skadelige stoffer og kan vende tilbage til naturen som kompost.

Vi samarbejder med specialisterne

Vores vision er at være trendsætter inden for intelligente akustikløsninger. Derfor udvikler vi løbende nye specialprodukter i tæt samarbejde med fagspecialister, arkitekter og andre byggerådgivere. Og derfor uddeler vi hvert andet år Troldtekt Award til den internationale arkitekt- eller designstuderende, der bedst bruger vores produkt på en ny, innovativ måde.

Vi lader den gode lyd finde hjem

Troldtekt akustik er i dag en af de førende og foretrukne løsninger til at skabe et godt lydmiljø. Vores akustikplader beklæder lofter og vægge i kontorer, erhverv, skoler, institutioner, kultursteder, sportscentre og svømmehaller. Og ikke mindst i private hjem, hvor der stilles ekstra høje krav til, at god lyd, behageligt indeklima og æstetik går op i en højere enhed.

