

Beskæftigelse og produktion i Det Blå Danmark

- Udarbejdet for Søfartsstyrelsen



2016



ARBEJDERBEVÆGELSENS ERHVERVSRÅD

Analysens hovedkonklusioner

- Det Blå Danmark beskæftiger i 2015 direkte 60.443 personer. Samlet set beskæftiger Det Blå Danmark 100.000 personer, når det indirekte bidrag gennem efterspørgsel efter varer og tjenester i andre danske brancher indregnes. Det svarer til hhv. 2,2 procent og 3,7 procent af den samlede beskæftigelse i Danmark.
- Det samlede beskæftigelsesbidrag i Det Blå Danmark er faldet i perioden 2005-2015. Underliggende faldt den direkte beskæftigelse med 14.438 personer, men den indirekte beskæftigelse steg med 5.900 personer.
- Produktionen i Det Blå Danmark er i 2015 på 330 mia. kr. og BVT på 98,9 mia. kr. Det svarer til hhv. 9,5 procent af produktionen og 5,8 procent af BVT i den samlede økonomi. Inklusiv det indirekte bidrag er det samlede bidrag på hhv. 11,1 og 7,3 procent.
- For hver beskæftiget skaber Det Blå Danmark mere end dobbelt så meget BVT som gennemsnittet i dansk økonomi.
- Eksporten i Det Blå Danmark var i 2014 på knap 246 mia. kr. Det svarer til 23,8 procent af den samlede eksport. Medtages den indirekte eksport udgør andelen 26,4 procent.
- Eksporten udgør i 2014 i alt 79,7 procent af produktionsværdien i Det Blå Danmark, heraf 72 procent direkte og 7,7 procent indirekte.
- I perioden 2002-2012 har Det Blå Danmark haft produktivitetsvækst på -3,8 procent om året, drevet af faldende produktion i Olie og gas. Skibsfarten blev ramt hårdt af krisen i 2009, men har sidenhen genvundet den tabte indtjening og produktivitet, og har samlet set oplevet en produktivitetsvækst på 1,7 procent om året mod 1,2 i den samlede danske økonomi. Branchen Udstyr har oplevet en høj gennemsnitlig produktivitetsvækst på 5,2 procent om året.

Kontakt

Chefanalytiker

Jens Sand Kirk

Tlf. 33 55 77 24

Mobil 27 20 94 43

jsk@ae.dk

Kommunikationschef

Mikkel Harboe

Tlf. 33 55 77 28

Mobil 28 36 87 50

mh@ae.dk

Indhold

Analysens hovedkonklusioner	2
Kontakt	2
1 Indledning	4
2 Opsummering	5
2.1 Beskæftigelsen i Det Blå Danmark	5
2.2 Produktion og eksport i Det Blå Danmark	5
3 Metode og afgrænsning af Det Blå Danmark	7
4 Beskæftigelsen i Det Blå Danmark	9
4.1 Direkte og indirekte beskæftigelse	9
4.2 Udvikling i beskæftigelsen	10
4.3 Uddannelsesniveau	12
4.4 Regional fordeling	14
4.5 Aldersfordeling	17
4.6 Indkomst og skat	18
5 Produktion i Det Blå Danmark	20
5.1 Produktion og indkomstkabelse	20
5.2 Udvikling i produktion og indkomstkabelse	23
5.3 Eksport- og importindhold	26
5.4 Produktivitet	28
6 Bilag	30
6.1 Afgrænsning af Det Blå Danmark	30
6.2 Top 10 uddannelser i Det Blå Danmark	32

1 Indledning

Rapporten om Det Blå Danmarks bidrag til beskæftigelse og produktion i Danmark er udarbejdet for Søfartsstyrelsen. Rapporten er en opdatering af tilsvarende rapporter fra 2014 og 2015 finansieret med støtte fra Den Danske Maritime Fond. I forhold til tidligere udgaver anvendes opdaterede register- og nationalregnskabsstatistik til og med 2015, eller så langt frem det lader sig gøre.

Det Blå Danmark består af mange meget forskellige virksomheder – f.eks. offshore-virksomheder, der bidrager ved olieudvinding og opsætning af vindmøller mv.; rederier, der sejler med varer eller passagerer; danske havne og godsterminaler, der betjener et regionalt opland; speditører og skibsmæglere; reparations- og nybygningsværfter; industrivirksomheder, som leverer udstyr og komponenter til værfter i hele verden mv. Fællestrækket er, at virksomhederne har hovedkontor og/eller aktiviteter i Danmark, og deres aktivitet er relateret til søtransport eller anden virksomhed til søs.

Ønsket med rapporten er at afdække beskæftigelsen i Det Blå Danmark og Det Blå Danmarks betydning for dansk økonomi. I rapportens første del belyses den direkte beskæftigelse og det indirekte bidrag til beskæftigelsen i andre brancher. I rapportens anden del analyseres Det Blå Danmarks bidrag til og udvikling i produktion, indkomst (BVT), eksport og import, direkte såvel som indirekte gennem Det Blå Danmarks indflydelse på produktionen i andre brancher. Rapporten har som sådan til hensigt at kortlægge statistiske sammenhænge og udviklinger. Det er ikke hensigten med denne rapport at fastslå, hvorfor de forskellige nøgletal har udviklet sig på den ene eller anden måde.

2 Opsummering

2.1 Beskæftigelsen i Det Blå Danmark

Samlet er der i 2015 60.443 personer direkte beskæftiget i Det Blå Danmark, svarende til 2,2 procent af alle beskæftigede i Danmark. Beskæftigelsen er stadig størst inden for Hjælpevirksomhed og Udstyr. Fra 2004-2008 var beskæftigelsen stabil, men under krisen er beskæftigelsen faldet fra 76.503 i 2008. Det største relative fald er sket i underbrancherne Udstyr og Skibsbygning, mens beskæftigelsen i Hjælpevirksomhed er faldet moderat. Olie og gas bidrager med en forøgelse i beskæftigelsen og beskæftigelsen i Skibsfart har været stabil i perioden.

Det indirekte bidrag til beskæftigelsen i brancher uden for Det Blå Danmark gennem underleverancer til Det Blå Danmark er i 2015 på 39.800 personer mod 33.900 personer i 2005. Dermed bidrager Det Blå Danmark samlet set med 100.000 beskæftigede svarende til 3,7 procent af den samlede beskæftigelse i Danmark. Denne andel har været svagt faldende over 10 år fra 2005, hvor beskæftigelsesbidraget udgjorde 4,0 procent.

Der har siden 2005 været en gradvis stigning i uddannelsesniveaet for de direkte beskæftigede i Det Blå Danmark. Erhvervsfaglige udgør 42,3 procent af beskæftigelsen i Det Blå Danmark, men antallet af beskæftigede med en erhvervsfaglig uddannelse er reduceret med 22 procent siden 2005. Ufaglærte er den næststørste gruppe i Det Blå Danmarks beskæftigelse med 22 procent, og mellemlange videregående er den tredjestørste uddannelsesgruppe med 13,3 procent. Andelen med lange videregående uddannelser er gået frem med 56 procent siden 2005.

Region Syddanmark, der omfatter Sønderjylland og Fyn, er det største bopælsområde for beskæftigede i Det Blå Danmark. Her bor 29,8 procent af alle beskæftigede i Det Blå Danmark. Derefter følger Region Hovedstaden, der også inkluderer Bornholm, med 25,2 procent. Tendensen siden 2005 har været stigende beskæftigelsesandel i Region Hovedstaden på bekostning af primært Region Syddanmark. Bopælsområdet for beskæftigede i brancherne Udstyr og Skibsbygning er altovervejende Fyn og Jylland, hvorimod bopælen for ansatte i Skibsfart overvejende er Region Hovedstaden. Bopælen for ansatte i Olie og gas er overvejende Region Syddanmark og Hovedstaden.

28,4 procent af de beskæftigede i Det Blå Danmark tilhører aldersgruppen 40-49 år. Der er siden 2005 sket en gradvis aldring af beskæftigelsen i Det Blå Danmark. I 2005 var den største aldersgruppe 30-39 år.

Den gennemsnitlige lønindkomst i Det Blå Danmark er på 444.000 kr., hvilket er 130.000 kr. mere end gennemsnittet for alle beskæftigede i Danmark. Den højeste indkomst findes blandt ansatte i branchen Olie og gas, mens den næsthøjeste gennemsnitsindkomst findes blandt de beskæftigede inden for Skibsfart. Beskæftigede inden for Olie og gas har også haft størst vækst i indkomsten siden 2005.

2.2 Produktion og eksport i Det Blå Danmark

Produktionen i Det Blå Danmark havde i alt en værdi på godt 330 mia. kr. i 2015. Det svarer til 9,5 procent af værdien af den samlede produktion i Danmark. Inklusiv indirekte bidrag gennem underleverancer bi-

drager Det Blå Danmark med 11,1 procent af den samlede produktionsværdi i Danmark. Indkomstskabelsen (BVT) i det Blå Danmark var på 98,9 mia. kr. i 2015. Hertil kommer 27,2 mia. kr., hvis det indirekte bidrag tælles med. I forhold til bruttofaktoriindkomsten (BVT) bidrager Det Blå Danmark henholdsvis med 5,8 procent direkte og 7,3 procent inklusiv indirekte bidrag.

Den største produktionsværdi skabes inden for Skibsfart, som står for mere end halvdelen af produktionsværdien i Det Blå Danmark, mens den næststørste produktionsværdi er skabt i Udstyrsbranchen.

Det Blå Danmarks andel af den samlede produktionsværdi og indkomst (BVT) i Danmark er steget støt frem til krisen, der tog sin begyndelse i efteråret 2008. Væksten blev da hjulpet på vej af vækst i den internationale handel og stigende oliepriser. Under krisen faldt BVT ganske markant særligt i brancherne Skibsfart og Olie og gas efterfulgt af en genopretning af indkomsten i Det Blå Danmark hjulpet på vej af henholdsvis højere oliepriser og genvunden aktivitet i den internationale handel. BVT for Olie og gas har i de senere år udvist en vigende tendens grundet faldende produktion i årene 2012 og 2013 samt en halvering af olieprisen i 2014.

Eksporten i Det Blå Danmark var i 2014 på 246,9 mia. kr. Det svarer til 72 procent af den samlede produktionsværdi i Det Blå Danmark. Medregnes den indirekte eksport, f.eks. gennem eksport af raffinerede olieprodukter, udgør eksporten 79,7 procent af produktionen i Det Blå Danmark. Det Blå Danmarks direkte eksport svarer til 23,8 procent af den samlede danske eksport, og knap 26,4 procent når den indirekte eksport regnes med.

Produktivitetsvæksten i Det Blå Danmark - målt som BVT i faste priser per beskæftiget - har i perioden 2002-2012 ligget på -3,8 procent om året i gennemsnit mod 1,2 procent for den samlede danske økonomi. Det afspejler specielt at produktiviteten i Olie og gas har været faldende siden et toppunkt i 2005. På den anden side har Udstyr og Skibsbygning en produktivitetsvækst på i gennemsnit hhv. 5,2 og 4,0 procent om året. I Skibsfart har produktivitetsvæksten været på 1,7 procent om året, men afbrudt af et markant dyk i 2009 på grund af lav kapacitetsudnyttelse under krisen.

3 Metode og afgrænsning af Det Blå Danmark

I dette afsnit beskrives den i afsnit 4 og 5 anvendte metode samt den statistiske afgrænsning af Det Blå Danmark.

Afgrænsningen af Det Blå Danmark er baseret på Danmarks Statistiks DB07 branchekoder, der anvendes som grundlag for den Registerbaserede Arbejdsstyrke Statistik (RAS) og Nationalregnskabet. Disse er de to primære datakilder i rapporten.

Nationalregnskabet findes opdateret baseret på DB07-branchekoder tilbage til 1993. RAS-statistikken er opbrudt i to dataserier baseret på hhv. de gamle DB03-branchekoder og de nye DB07-brancher. Her anvendes specialudtræk, hvor Danmarks Statistik har gennemført konvertering fra DB03- til DB07-brancher. For Det Blå Danmark vurderes det samlet, at skiftet i branchekoderne ikke giver årsag til et markant brud. Når man opdeler på 5 underbrancher, er der dog ikke en entydig kobling fra DB03 til DB07, hvilket medfører et mindre databrud mellem de fem brancher. Man skal derfor tolke udviklingen fra 2008 til 2009 varsomt, når der er underopdelt på de fem brancher. Der er desuden sket brancheskift ind og ud af Olie og gas samt Skibsfart, hvilket gør fortolkning af udviklingen mellem 2013 og 2014 vanskeligt.

Det Blå Danmark opdeles i disse fem underbrancher:

- **Olie og gas.** Virksomhederne, der er beskæftiget med udvinding af olie og naturgas i Nordsøen eller globalt, eksempelvis virksomheder som Mærsk Oil & Gas A/S.
- **Udstyr.** Underleverandører til bygning og udrustning af skibe, eksempelvis DESMI A/S.
- **Skibsbygning.** Nybygnings- og reparationsværfter, eksempelvis Karstensen Skibsværft A/S.
- **Skibsfart.** Rederier, som er baseret i Danmark, og som udfører transport af varer eller passagerer til søs. Det kan være til og fra Danmark eller typisk mellem kontinenterne, eksempelvis Norden A/S, Torm Plc, DFDS A/S, Maersk Line m.fl.
- **Hjælpevirksomhed.** Hjælpevirksomhed i forbindelse med transport, der omfatter havne, stevedorer mv., eksempelvis Aarhus Havn samt Anden transportformidling, der omfatter skibsmæglere og speditører, som eksempelvis Frederikshavn Shipping A/S.

Den nøjagtige afgrænsning af de enkelte DB07-brancher fremgår af bilagstabel 1. Nationalregnskabet benytter en grovere brancheopdeling end RAS-statistikken. Olie og gas og Skibsfart er velafgrænsede i nationalregnskabets brancheopdeling, mens de resterende brancher i Det Blå Danmark er spredt ud på flere respektive nationalregnskabsbrancher.

For at skabe et billede af Det Blå Danmark i nationalregnskabet anvendes antallet af beskæftigede i underbrancherne ifølge RAS som fordelingsnøgle, jf. bilagstabel 1. Opgørelserne af produktion, BVT, import og eksport samt produktivitet for brancherne Udstyr, Skibsbygning og Hjælpevirksomhed er således skabt ved at lægge bidrag fra henholdsvis 2-3 væsentligt bredere definerede nationalregnskabsbrancher sammen. Det giver anledning til afsmitning af produktionskarakteristika fra underbrancher uden for Det Blå Danmark på opgørelserne i rapporten. Der er derfor grund til at tage opgørelserne for netop disse brancher med et vist forbehold. Som et eksempel er det blevet bemærket af personer med branchekendskab, at eksporten fra branchen Udstyr synes lavere, end hvad man havde forventet, jf. afsnit 5.

I rapporten skelnes mellem direkte og indirekte bidrag. De direkte bidrag er den beskæftigelse, produktion mv., der er en del af afgrænsningen af Det Blå Danmark. De indirekte bidrag er beskæftigelse, produktion mv. hos danske underleverandører til Det Blå Danmark i brancher uden for afgrænsningen af Det Blå Danmark.

Til beregningerne af de indirekte bidrag benyttes en input-output-model baseret på de detaljerede (117-brancher) såkaldte input-output-tabeller i nationalregnskaberne fra årene 1996-2012 samt aggregerede input-output-tabeller (69-brancher) fra årene 2013-2014 med foreløbige nationalregnskabstal. For 2015 er der benyttet yderligere aggregerede nationalregnskabstal (13-brancher) samt foreløbigt årligt nationalregnskabstal. 2012 er i skrivende stund det sidste endelige nationalregnskab. Beregningerne fra 2013-2015 er underlagt usikkerhed i forhold til kommende revisioner af nationalregnskabet og fra forskydninger i mellem de underliggende detaljerede brancher fra 2012 til 2015.

Input-output-modellen beskriver den gensidige afhængighed mellem de enkelte brancher i økonomien. Intuitionen er som følger: Hvis branche A forbruger b procent af den samlede produktion fra branche B , så kan b procent af (f.eks.) beskæftigelsen i branche B indregnes som et indirekte bidrag til branche A 's produktion. I input-output-modellen indregnes ligeledes alle de efterfølgende led i forsyningskæden, f.eks. hvis branche C leverer c procent til branche B , da vil modellen ligeledes tilskrive b procent gange c procent af beskæftigelsen i Branche C som et indirekte bidrag til branche A 's produktion.

Bemærk desuden følgende:

- Opgørelsen af beskæftigelsen et givent år (fx 2015) er baseret på opgørelsen af beskæftigelsen i RAS fra november året før (2014). Der er dermed tale om opgørelser af beskæftigelsen ved indgangen til året (2015).
- Opgørelsen af beskæftigelsen omfatter kun beskæftigede med bopæl i Danmark og dansk personnummer. Dermed inkluderer tallene f.eks. ikke påmønstring af udenlandske søfolk i branchen Skibsfart.
- Den anvendte brancheopdeling er så generisk, at der vil være virksomheder, som ikke eller kun i meget lille omfang kan siges at være del af Det Blå Danmark. Omvendt vil der være maritime virksomheder, der står under andre branchekoder end de udvalgte.

4 Beskæftigelsen i Det Blå Danmark

I denne del af rapporten beskrives Det Blå Danmarks bidrag til beskæftigelsen i Danmark.

Afsnittet er opdelt i seks underafsnit, i hvilke fordelingen og udviklingen i beskæftigelsen i Det Blå Danmark beskrives fra forskellige vinkler. I afsnit 4.1 og 4.2 beskrives henholdsvis fordelingen af og udviklingen i den direkte beskæftigelse i Det Blå Danmark. Desuden redegøres der for Det Blå Danmarks indirekte bidrag til beskæftigelsen i Danmark gennem køb af varer og tjenester fra danske virksomheder i andre brancher. I de følgende fire afsnit beskrives fordelingen og udviklingen i den direkte beskæftigelse; på uddannelsesniveau i afsnit 4.3, på regional fordeling i afsnit 4.4, på aldersfordeling i afsnit 4.5 og på indkomst og skat i afsnit 4.6.

4.1 Direkte og indirekte beskæftigelse

Det Blå Danmark beskæftiger direkte i alt 60.443 personer i 2015. Det svarer til 2,2 procent af alle beskæftigede i Danmark. I forhold til antallet af beskæftigede er brancherne Udstyr og Hjelpevirksomhed langt de største med henholdsvis 18.779 og 23.021 personer eller hver omkring 1/3 af den samlede beskæftigelse i Det Blå Danmark. Olie og gas, der historisk har bidraget mest i forhold til den samlede indkomst i Danmark (jf. afsnit 5.3), bidrager til sammenligning med 2.918 personer, og Skibsfart, der har langt den største omsætning blandt de fem brancher, bidrager med 11.837 personer.

Tabel 1. Direkte beskæftigelse i Det Blå Danmark, 2015

	Antal	Andel af Det Blå Danmark	Andel af alle beskæfti- gede
	Personer	Pct.	Pct.
Olie og gas	2.918	4,8	0,1
Skibsbygning	3.888	6,4	0,2
Skibsfart	11.837	19,6	0,4
Udstyr	18.779	31,1	0,7
Hjelpevirksomhed	23.021	38,1	0,8
Det Blå Danmark	60.443	100,0	2,2

Kilde: AE på baggrund af data fra Danmarks Statistik

Det Blå Danmark er kendetegnet ved, at en forholdsvis stor del af de samlede produktionsomkostninger består af vare- og tjenesteforbrug. Hovedparten er importeret forbrug, men Det Blå Danmark bidrager også med betydelig efterspørgsel efter varer og tjenester fra danske underleverandører i andre brancher, jf. afsnit 5.3. Derved bidrager Det Blå Danmark indirekte til beskæftigelse for yderligere 39.800 personer, når man også regner beskæftigelsen hos underleverandørers underleverandører osv. med, jf. afsnit 3.

For hver 100 beskæftigede i Det Blå Danmark bliver der gennem efterspørgslen til forbrug i produktionen med andre ord skabt beskæftigelse for yderligere 66 andre personer. Den indirekte beskæftigelse er beregnet på en kortlægning af beskæftigelsen og de interne leverancer imellem alle virksomheder i Danmark, jf. afsnit 3.

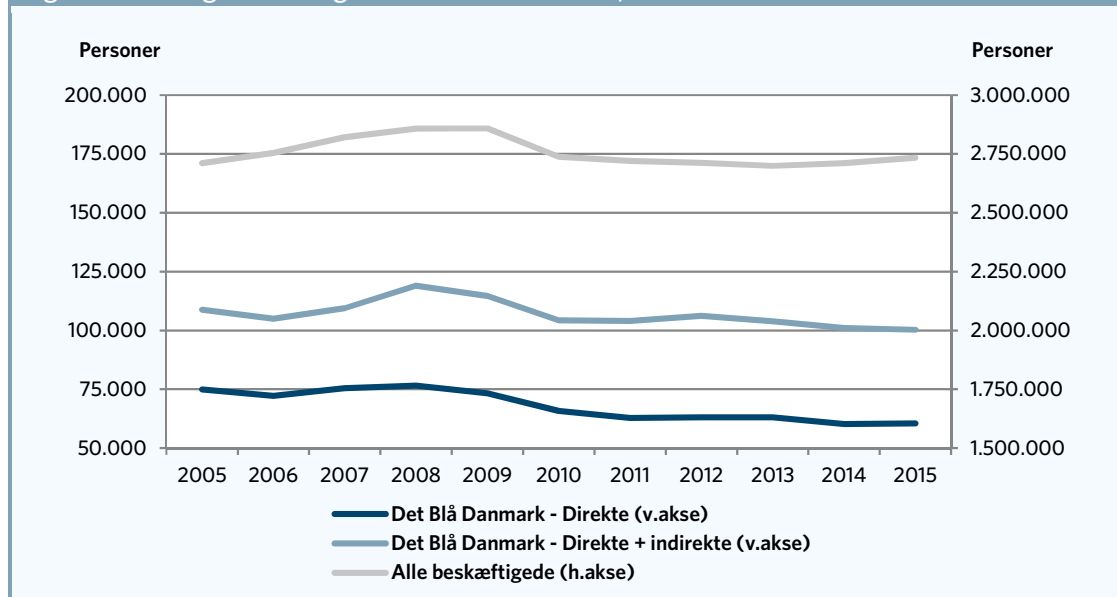
Tabel 2. Direkte og indirekte beskæftigelse i Det Blå Danmark, 2015

	Antal Direkte	Antal indirekte	Direkte + indirekte som andel af alle beskæftigede
	Personer	Personer	Pct.
Olie og gas	2.918	1.200	0,2
Skibsbygning	3.888	2.000	0,2
Skibsfart	11.837	8.900	0,8
Udstyr	18.779	14.600	1,2
Hjælpevirksomhed	23.021	13.100	1,3
Det Blå Danmark	60.443	39.800	3,7

Kilde: AE på baggrund af data fra Danmarks Statistik

4.2 Udvikling i beskæftigelsen

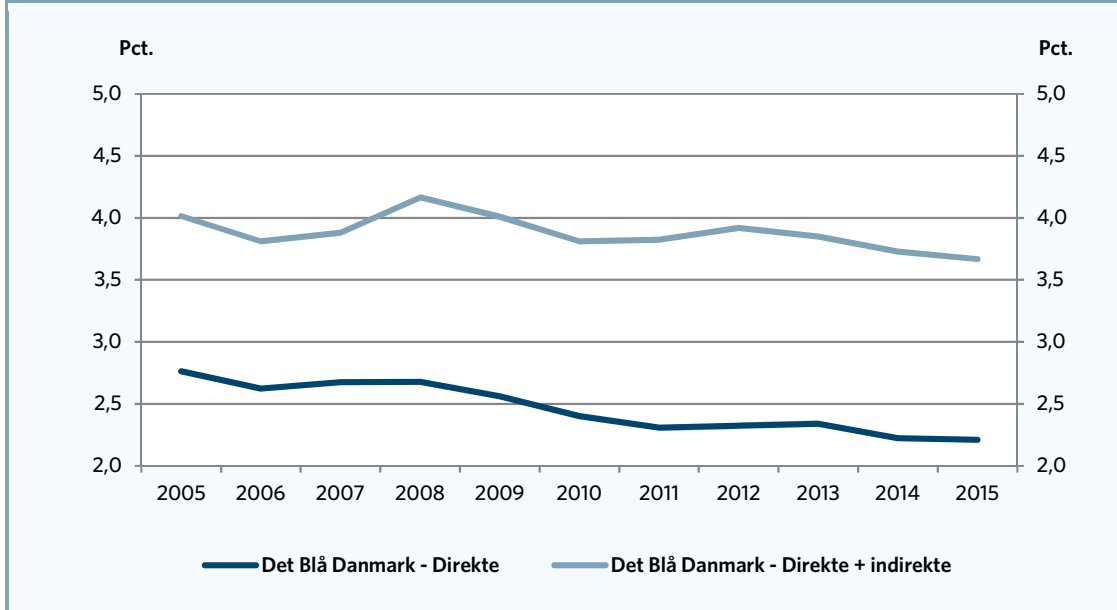
Antallet af direkte beskæftigede i Det Blå Danmark var stabilt fra 2005 og frem til krisen satte ind i 2008, hvor beskæftigelsen faldt de følgende to år. Herefter var beskæftigelsen igen stabil frem til 2015, hvor 60.443 personer var beskæftigede i Det Blå Danmark, jf. figur 1. Inklusive den indirekte beskæftigelse viste den samlede beskæftigelse i Det Blå Danmark en stigende tendens frem til 2008, hvor knap 120.000 personer direkte og indirekte var beskæftiget i Det Blå Danmark. Efter de to første kriseår er beskæftigelsen stabiliseret omkring det nuværende niveau på 100.000 personer.

Figur 1. Udvikling i beskæftigelsen i Det Blå Danmark, 2005-2015


Anm: Indirekte beskæftigelse beregnet år for år ved brug af Danmarks Statistiks input-outputtabeller for endelige nationalregnskabsår (117 brancher) for 2004-2012 samt Danmarks Statistiks input-outputtabeller for foreløbige Nationalregnskabstal (69 brancher) for 2013-2014.

Kilde: AE på baggrund af data fra Danmarks Statistik

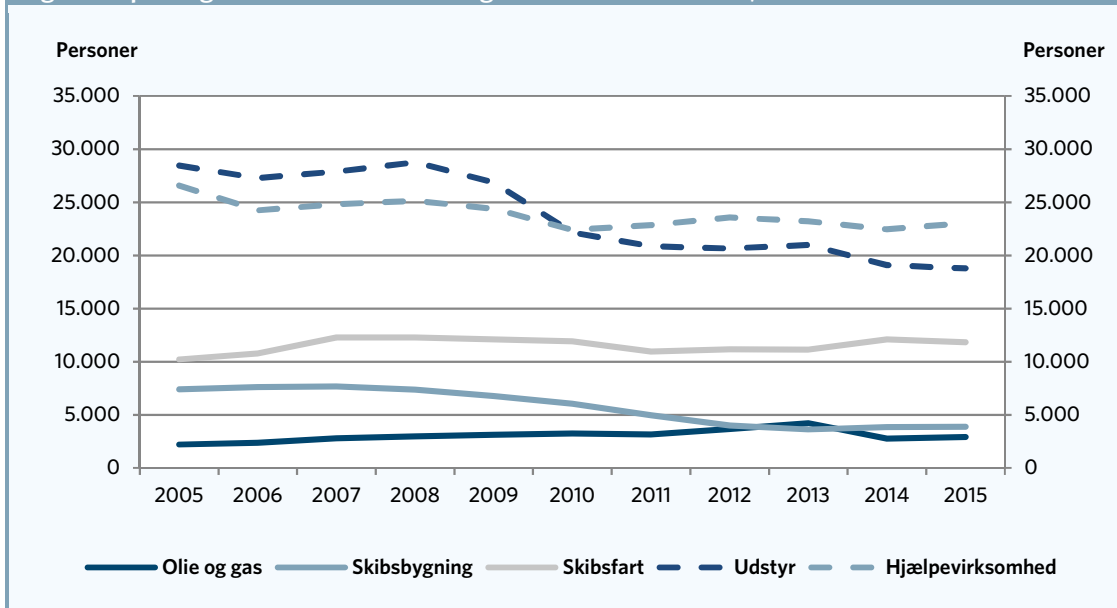
Figur 2. Udvikling i beskæftigelsen 2005-2015



Kilde: AE på baggrund af data fra Danmarks Statistik

Det Blå Danmarks andel af den samlede beskæftigelse er faldet fra 2,8 procent til 2,2 procent fra 2005 til 2015, jf. figur 2. Dette billede formildes dog, når den indirekte beskæftigelse regnes med. Det Blå Danmarks direkte samt indirekte bidrag til beskæftigelsen er fra 2005 til 2015 kun faldet fra 4 procent i til 3,7 procent af den samlede beskæftigelse, pga. en stigning i det indirekte bidrag til beskæftigelsen. Udviklingen indikerer, at produktionsstrukturen gradvist er skiftet i retning af færre direkte beskæftigede og en større grad af leverancer fra andre brancher i Danmark. Denne tendens gælder brancherne Skibsfart, Udstyr og Hjælpevirksomhed, hvor det indirekte bidrag til beskæftigelsen vokser i forhold til den direkte. Det indirekte bidrag til beskæftigelsen fra 2005 til 2015 har modsat være faldende i brancherne Olie og Gas samt Skibsbygning.

Figur 3. Opdeling af den direkte beskæftigelse i Det Blå Danmark, 2005-2015



Kilde: AE på baggrund af data fra Danmarks Statistik

Der er væsentlige forskelle på udviklingen i den direkte beskæftigelse inden for de fem brancher i perioden 2005-2015. Beskæftigelsen i Olie og gas har haft en stigning i beskæftigelsen i perioden 2005 til 2013. Udviklingen i Skibsfart¹ har været forholdsvis stabil, mens beskæftigelsen i Skibsbygning, Udstyr og Hjælpevirksomhed har oplevet tilbagegang i beskæftigelsen på hhv. 47, 34 og 13 procent. Størstedelen af faldet i beskæftigelsen i Udstyr er sket i perioden fra 2009-2011, hvor beskæftigelsen gik tilbage med 27 procent. Tabet af beskæftigelse i Det Blå Danmark under krisen er på 18 procent. Det skal dog ses i sammenhæng med, at Danmark i gennemsnit tabte 20 procent af alle jobs i industrien under krisen². Bemærk endvidere, at det ikke er meningsfuldt at fortolke udviklingen i beskæftigelsen i Udstyr, Hjælpevirksomhed, Skibsfartsamt Olie og gas mellem 2013 og 2014, der synes at henholdsvis stige og falde, jf. figur 3. Årsagen er, at der sker brancheskift henholdsvis ind og ud af disse to brancher. På grund af diskretionshensyn er det ikke muligt at komme det nærmere, eller at justere for det.

4.3 Uddannelsesniveau

Uddannelsesfordelingen for de beskæftigede i Det Blå Danmark er kendetegnet ved en relativt stor andel af personer med erhvervsfaglige eller korte videregående uddannelser. Samlet set beskæftiger Det Blå Danmark 2,2 procent af den samlede beskæftigelse, men henholdsvis 2,8 og 3,2 procent af disse to uddannelsesgrupper. Tilsvarende er grundskole, gymnasialt og mellemlangt og langt videregående uddannede underrepræsenteret i beskæftigelsen i Det Blå Danmark, jf. tabel 3. Inden for Det Blå Danmark udgør erhvervsfagligt uddannede 42,3 procent, mens den næststørste gruppe er personer uden uddannelse udover over grundskolen, der udgør 22 procent af beskæftigelsen i Det Blå Danmark.

Tabel 3. Uddannelsesniveau for Det Blå Danmark, 2015

	Antal	Andel i Det Blå Danmark	Andel af alle beskæftigede i gruppen
	Personer	Pct.	Pct.
Grundskole	13.303	22,0	2,0
Gymnasiale uddannelser	4.284	7,1	1,7
Erhvervsfaglige praktik- og hovedforløb	25.590	42,3	2,8
Korte videregående uddannelser	4.635	7,7	3,2
Mellemlange videregående uddannelser	8.047	13,3	1,7
Lange videregående uddannelser	4.584	7,6	1,6
I alt	60.443	100,0	2,2

Kilde: AE på baggrund af data fra Danmarks Statistik

Uddannelsesniveaut er generelt højest inden for Skibsfart, hvor andelen af langt videregående uddannede udgør 9,2 procent og andelen af mellemlangt videregående uddannede udgør 26,1 procent af den samlede beskæftigelse, jf. figur 4. Heraf bidrager de specifikke uddannelser 'maskinteknisk ledelse og drift' med godt 11,9 procent, "Søfart" med 11,2 procent og 'maritim transport og ledelse' med 10,9 procent. Disse er de tre mest hyppige uddannelser inden for skibsfarten, jf. den supplerende oversigt over de hyppigste uddannelser i Det Blå Danmark i bilagsmaterialet afsnit 6.2.

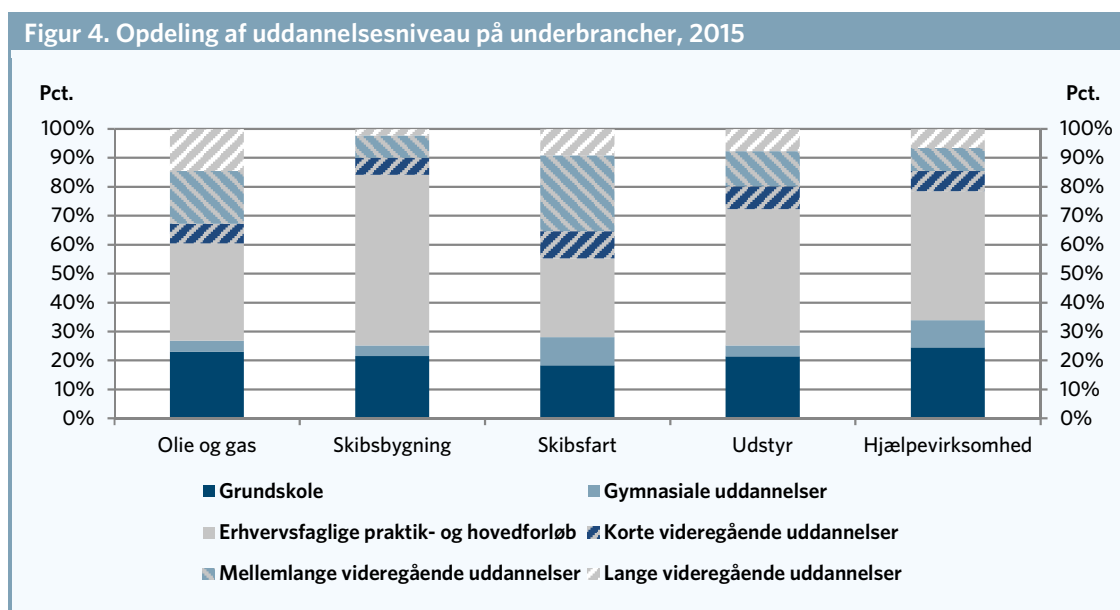
¹ Der har i perioden været en stigende udenlandsk beskæftigelse i skibsfart. Medregnes denne har der således været stigende beskæftigelse for skibsfart.

² Kilde: "Industrien taber arbejdspladser - eksporten trækker væksten" Arbejderbevægelsens Erhvervsråd, 12. august 2012

I branchen Skibsbygning dominerer erhvervsfagligt uddannede med knap 60 procent af beskæftigelsen. Heraf bidrager den mest hyppige uddannelse 'smede og skibstekniske uddannelser' med 25,5 procent og uddannelserne 'maskinarbejder', 'mekaniker' og 'skibstømrer' hver med mellem 7-8 procent af beskæftigelsen.

I brancherne Udstyr og Hjælpevirksomhed udgør erhvervsfagligt uddannede den største andel af beskæftigelsen, jf. figur 4. I Hjælpevirksomhed er den hyppigste uddannelse med 25,8 procent 'kontor generelt'. 'Mekaniker' og 'Hhx' bidrager også væsentligt med henholdsvis 6,8 og 6,2 procent. I Udstyr er den hyppigste uddannelse 'Maskinarbejder' med 15 procent som efterfølges af andre erhvervsfaglige og tekniske uddannelser 'Mekaniker' og "Smede- og skibstekniske uddannelser" med hhv. 9,1 procent og 6,4 procent af beskæftigelsen i branchen.

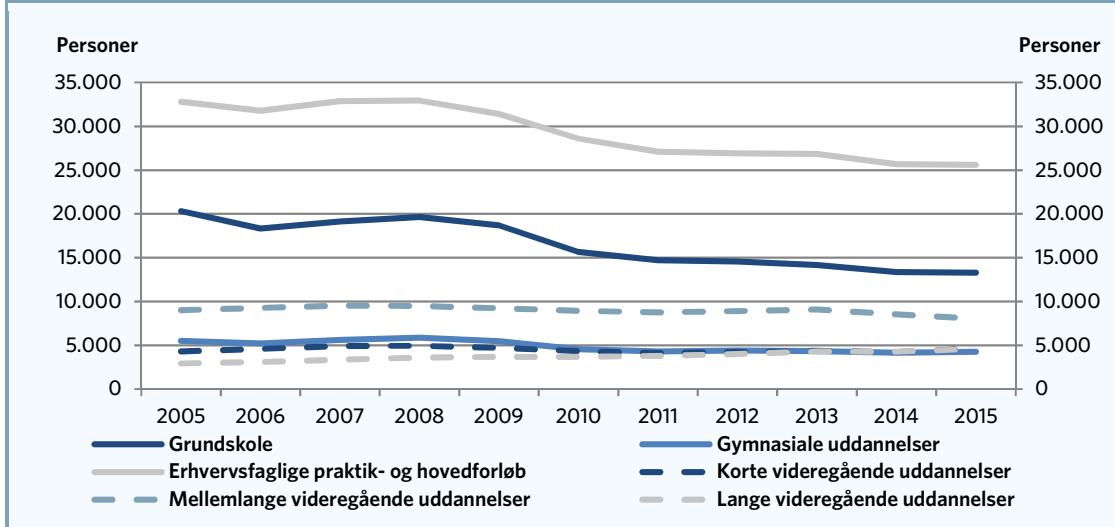
Figur 4. Opdeling af uddannelsesniveau på underbrancher, 2015



Kilde: AE på baggrund af data fra Danmarks Statistik

Der har siden 2005 været et løbende fald i beskæftigelsen for grundskoleuddannede på 35 procent, mens beskæftigelsen for gymnasialt- og erhvervsfagligt uddannede begge er faldet med 22 procent. Udviklingen skal ses i sammenhæng med det løbende fald i beskæftigelsen i brancherne Udstyr og Skibsbygning, jf. figur 3. Beskæftigelsen for langt videregående uddannede er vokset med 56 procent, jf. figur 5.

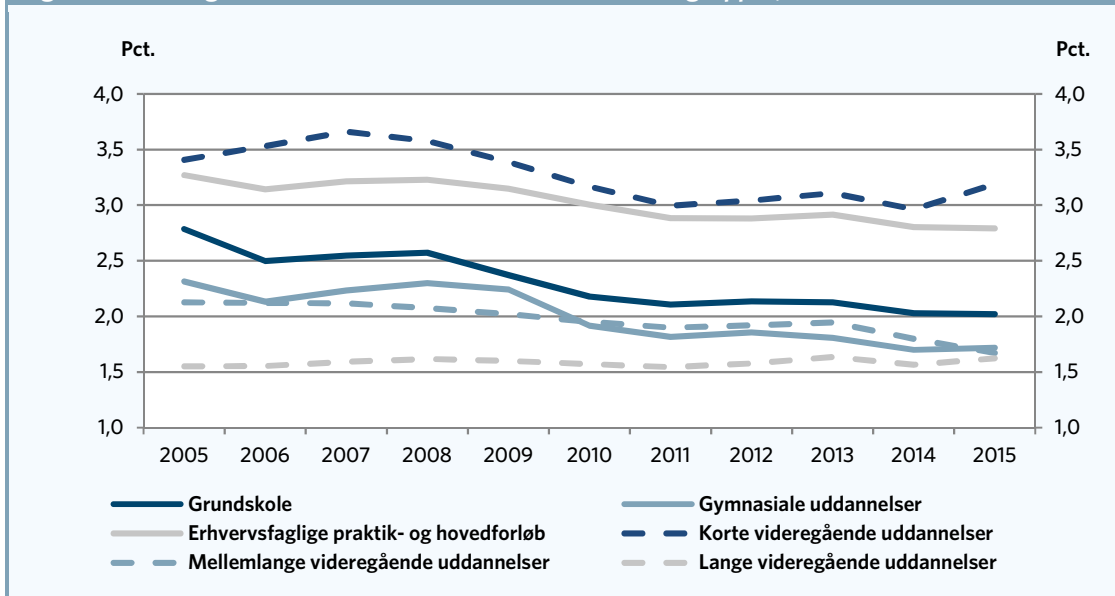
Figur 5. Udvikling i uddannelsesfordeling i Det Blå Danmark, 2005-2015



Kilde: AE på baggrund af data fra Danmarks Statistik

Udviklingen i retning af et højere uddannelsesnivea i Det Blå Danmark falder sammen med en tilsvarende udvikling i den samlede beskæftigelse. Således er det de samme grupper, der er henholdsvis mange og få af i forhold til den samlede beskæftigelse i 2015, hvor Det Blå Danmark udgør 2,2 procent af den samlede beskæftigelse, som i 2005, hvor Det Blå Danmark udgjorde 2,8 procent af beskæftigelsen, jf. figur 6.

Figur 6. Udvikling i Det Blå Danmarks andel af uddannelsesgrupper, 2005-2015



Kilde: AE på baggrund af data fra Danmarks Statistik

4.4 Regional fordeling

I dette afsnit beskrives den geografiske fordeling af beskæftigelsen i Det Blå Danmark. Beskrivelsen tager udgangspunkt i de beskæftigedes bopæl fordelt på de fem regioner: Region Hovedstaden (inkl. Bornholm), Region Sjælland, Region Syddanmark (Sønderjylland og Fyn), Region Midtjylland og Region Nordjylland.

Region Syddanmark er det største bopælsområde for beskæftigede i Det Blå Danmark. Her bor godt 18.000 personer eller 29,8 procent af de beskæftigede i 2015. I forhold til den samlede beskæftigelse i regionen bidrager Det Blå Danmark her med 3,2 procent mod 2,2 procent på landsplan. Det Blå Danmark bidrager altså med en større del af beskæftigelsen i denne region end på landsplan. Det samme er tilfældet i Region Midtjylland og Region Nordjylland, hvor Det Blå Danmark bidrager med henholdsvis 2,3 og 2,4 procent af den samlede beskæftigelse. Modstykket er i Region Hovedstaden og Region Sjælland, hvor Det Blå Danmark bidrager med en mindre del af den samlede beskæftigelse end på landsplan, jf. tabel 4.

Der har siden 2005 været en udvikling i retning af, at en forholdsvis større del af beskæftigelsen findes i Region Hovedstaden. Der har været en tilsvarende tendens i den generelle erhvervsudvikling, hvor beskæftigelsen flytter mod de større byer og især mod hovedstadsområdet, men udviklingen er mere udtalt for Det Blå Danmark. F.eks. bidrog Det Blå Danmark i 2005 med 4,3 procent af beskæftigelsen i Region Syddanmark mod 3,2 procent i 2015, jf. tabel 5.

Tabel 4. Bopælslandsdel for Det Blå Danmark, 2015

	Antal	Andel i Det Blå Danmark	Andel af alle beskæftigede i gruppen
	Personer	Pct.	Pct.
Hovedstaden	15.224	25,2	1,7
Sjælland	6.095	10,1	1,6
Syddanmark	18.029	29,8	3,2
Midtjylland	14.445	23,9	2,3
Nordjylland	6.650	11,0	2,4
I alt	60.443	100,0	2,2

Kilde: AE på baggrund af data fra Danmarks Statistik

Tabel 5. Udvikling i bopæl for beskæftigede, 2005-2015

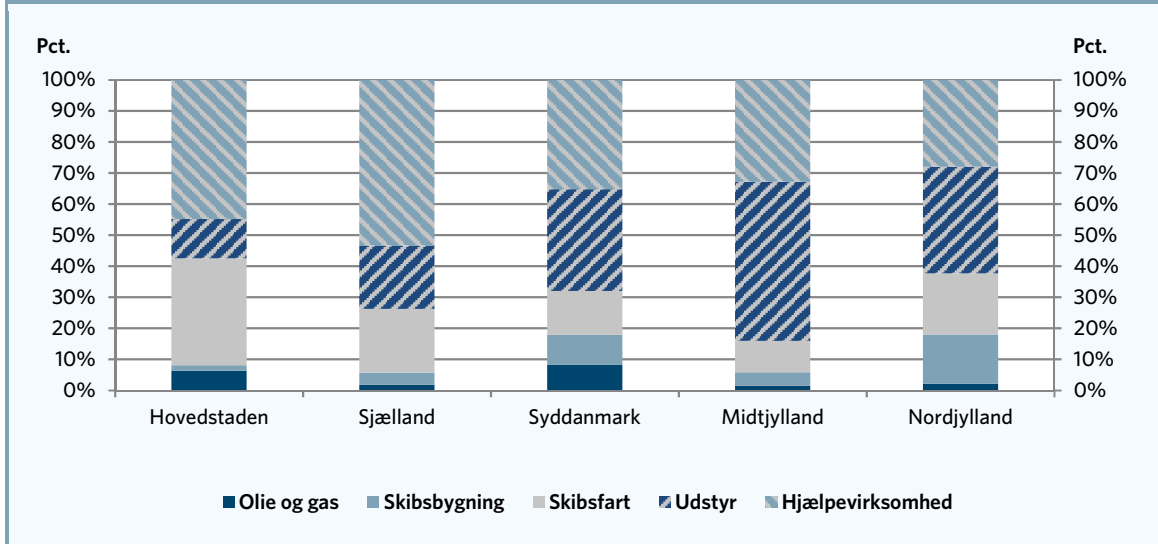
	Andel i Det Blå Danmark		Andel af alle beskæftigede i gruppen	
	2005	2015	2005	2015
	Pct.		Pct.	
Hovedstaden	21,8	25,2	2,0	1,7
Sjælland	10,3	10,1	1,9	1,6
Syddanmark	33,5	29,8	4,3	3,2
Midtjylland	23,6	23,9	2,9	2,3
Nordjylland	10,8	11,0	2,9	2,4
I alt	100,0	100,0	2,8	2,2

Kilde: AE på baggrund af data fra Danmarks Statistik

Denne udvikling skal ligesom udviklingen i uddannelsesfordelingen ses i sammenhæng med faldet i beskæftigelsen i branchen Udstyr, der, ligesom Skibsbygning, er særligt stærkt repræsenteret i de jyske regioner, jf. figur 7 og 8.

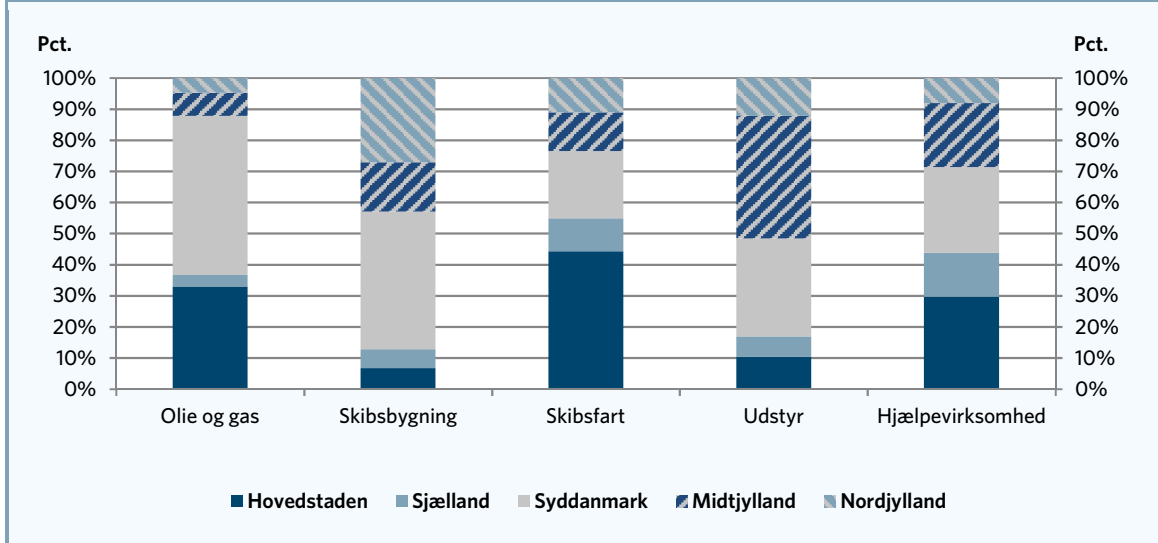
Mere end halvdelen af beskæftigelsen i Skibs fart findes i Region Hovedstaden og i Region Sjælland. Beskæftigelsen inden for Olie og gas er koncentreret omkring Region Syddanmark og Region Hovedstaden. Hjælpevirksomhed er mere ligeligt fordelt på alle regioner.

Figur 7. Bopæl opdelt på underbrancher, 2015



Kilde: AE på baggrund af data fra Danmarks Statistik

Figur 8. Underbrancher opdelt på bopæl, 2015



Kilde: AE på baggrund af data fra Danmarks Statistik

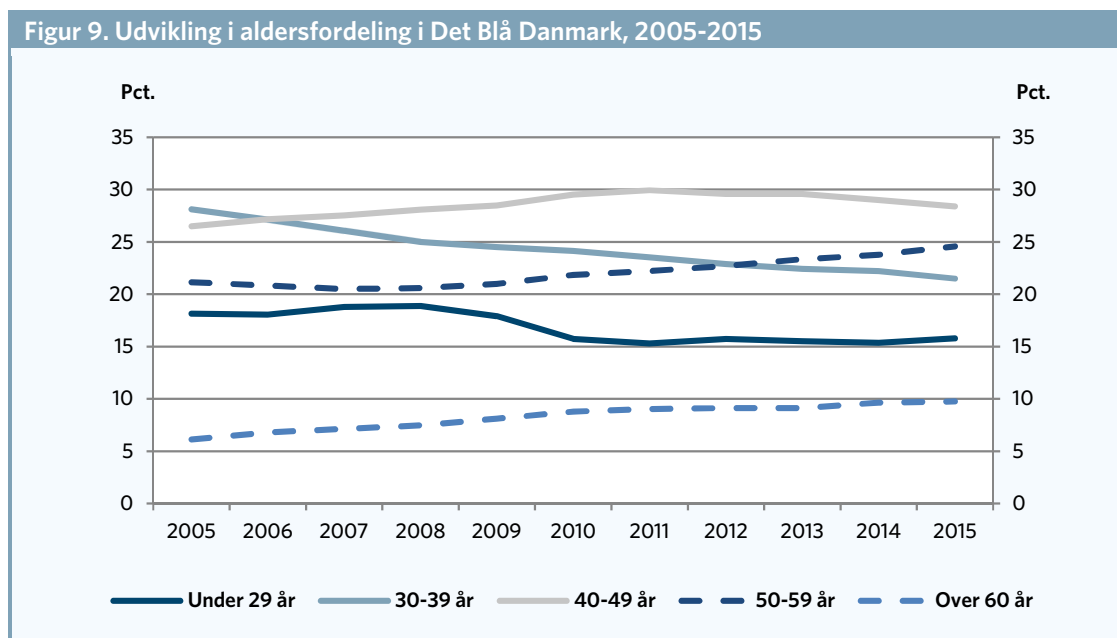
4.5 Aldersfordeling

28,4 procent af de beskæftigede i Det Blå Danmark er i aldersgruppen 40-49 år, svarende til 2,6 procent af den samlede beskæftigelse for personer i samme aldersgruppe. Denne aldersgruppe er altså overrepræsenteret i Det Blå Danmarks andel af den samlede beskæftigelse på 2,2 procent. Modstykket hertil er en underrepræsentation af ældre over 60 år og unge under 29 år i beskæftigelsen i Det Blå Danmark, jf. tabel 6.

Tabel 6. Aldersfordeling for Det Blå Danmark, 2015			
	Antal	Andel i Det Blå Danmark	Andel af alle beskæftigede i gruppen
	Personer	Pct.	Pct.
Under 29 år	9.546	15,8	1,5
30-39 år	12.992	21,5	2,4
40-49 år	17.160	28,4	2,6
50-59 år	14.853	24,6	2,5
Over 60 år	5.894	9,8	2,0
I alt	60.445	100,0	2,2

Kilde: AE på baggrund af data fra Danmarks Statistik

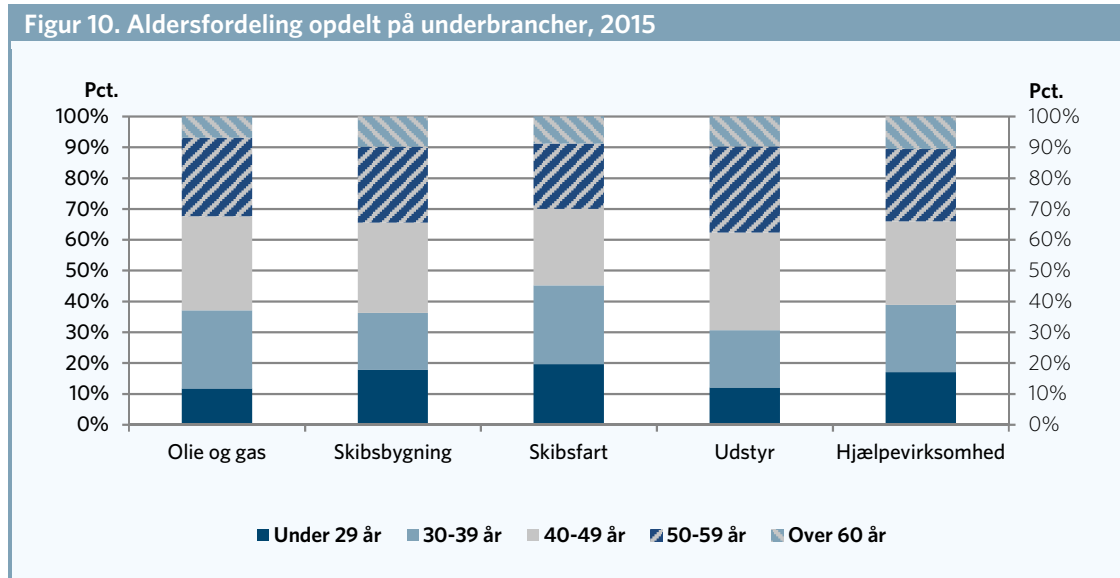
Der er i perioden 2005-2015 sket en aldring af beskæftigelsen i Det Blå Danmark sådan, at aldersgruppen 40-49 år og de ældre grupper gradvist udgør en større andel af beskæftigelsen på bekostning af yngre grupper. F.eks. bytter grupperne 30-39 år og 40-49 år godt og vel plads i fordelingen, jf. figur 9.



Kilde: AE på baggrund af data fra Danmarks Statistik

Det ligger uden for rapportens afgrænsning at analysere dette nærmere, men det kunne indikere, at det i vid udstrækning er de samme personer, der arbejder i Det Blå Danmark i 2005 og 2015. Der er samtidig en tilbagegang blandt unge under 29 år. Det stemmer overens med udviklingen i retning af et øget uddannelsesniveau, jf. afsnit 4.3.

Der er ikke store forskelle i aldersfordelingen imellem de fem brancher i Det Blå Danmark, om end de beskæftigede i Skibsfart er lidt yngre end i de øvrige brancher, jf. figur 10.



Kilde: AE på baggrund af data fra Danmarks Statistik

4.6 Indkomst og skat

I dette afsnit beskrives de beskæftigedes gennemsnitlige indkomst og skat i Det Blå Danmark. Beskrivelsen tager udgangspunkt i tre indkomstbegreber: Lønindkomst, bruttoindkomst og disponibel indkomst. Bruttoindkomst indeholder ud over lønindkomst også eventuelle offentlige overførsler og den disponible indkomst er bruttoindkomst efter skat.

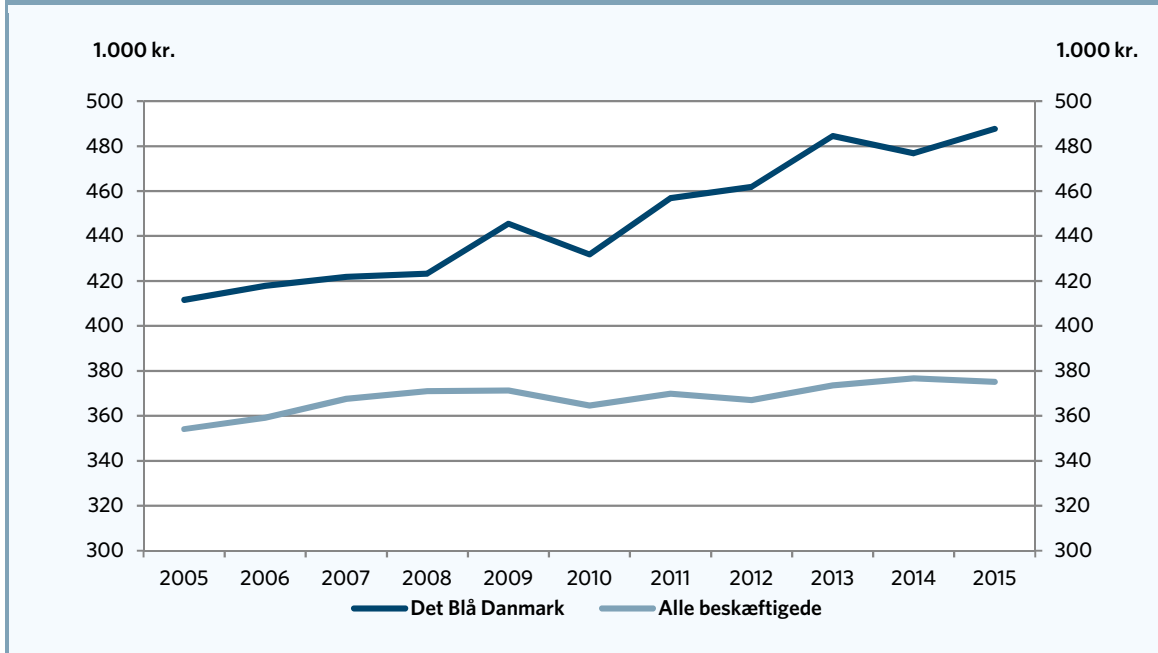
Tabel 7. Indkomst og skattebetaling, 2015-prisniveau, 2015

	Lønindkomst	Samlet bruttoindkomst	Skat	Disponibel indkomst
	<i>1.000 kr.</i>			
Olie og gas	776	805	303	515
Skibsbygning	376	443	155	296
Skibsfart	516	553	163	401
Udstyr	407	453	161	302
Hjelpevirksomhed	406	449	157	301
Det Blå Danmark	444	488	166	331
Alle beskæftigede	314	375	126	258

Kilde: AE på baggrund af data fra Danmarks Statistik

Den gennemsnitlige lønindkomst for beskæftigede i Det Blå Danmark er på 444.000 kr. mod godt 314.000 kr. i den samlede beskæftigelse. Der er altså en forskel på godt 130.000 kr. Lønindkomsten er væsentlig højere i brancherne Olie og gas med knap 776.000 kr. og Skibsfart med 516.000 kr. end i de øvrige brancher. Men også i de øvrige tre brancher er lønindkomsten højere end i den samlede danske beskæftigelse, jf. tabel 7.

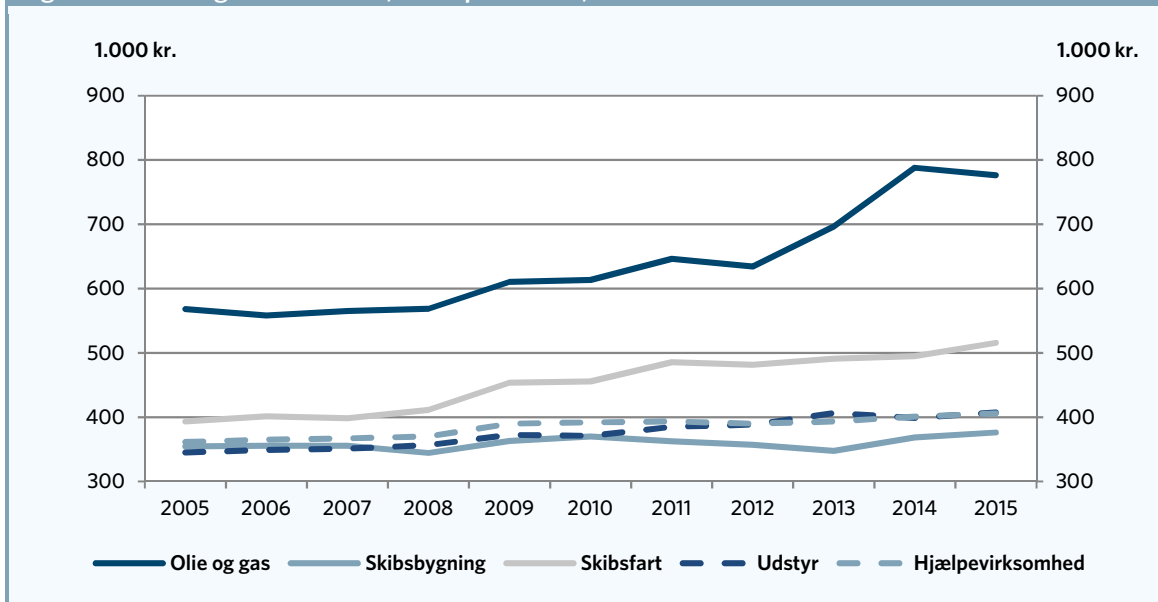
Figur 11. Udvikling af bruttoindkomst, 2015-prisniveau, 2005-2015



Kilde: AE på baggrund af data fra Danmarks Statistik

Indkomstudviklingen har generelt været mere positiv for de beskæftigede i Det Blå Danmark end gennemsnittet for den samlede beskæftigelse, jf. figur 11. Bruttoindkomsten korrigeret for inflation er således steget med 18,5 procent (reallønsfremgang) i Det Blå Danmark mod 6 procent i den samlede beskæftigelse fra 2005 til 2015, jf. figur 11.

Figur 12. Udvikling i lønindkomst, 2015-prisniveau, 2005-2015



Kilde: AE på baggrund af data fra Danmarks Statistik

Udviklingen dækker over, at de tre brancher med den højeste lønindkomst udgør en større andel af beskæftigelsen i Det Blå Danmark i 2015 end i 2005. Det vil sige Olie og gas, Skibsfart og Udstyr. Samtidig har der været en relativ høj vækst i den gennemsnitlige lønindkomst korrigeret for inflation inden for netop disse tre brancher, jf. figur 12. Den gennemsnitlige lønindkomst er forøget mest i Olie og gas på

trods af et mindre fald i 2015. Brancherne Skibsfart, Udstyr og Hjelpevirksomhed har også oplevet forøgede lønindkomst med hhv. 26 procent, 16 procent og 6 procent. Inden for Skibsbygning er reallønnen faldet med 3 procent.

5 Produktion i Det Blå Danmark

I denne del af rapporten beskrives Det Blå Danmarks bidrag til produktion, indkomstkabelse, eksport og import i Danmark.

Afsnittet er opdelt i 4 underafsnit. I afsnit 5.1 beskrives Det Blå Danmarks bidrag til produktionen og indkomstkabelsen i Danmark. I afsnit 5.2 beskrives udviklingen i produktion og indkomstkabelse. Desuden redegøres der for Det Blå Danmarks indirekte bidrag til produktion og indkomstkabelse i Danmark gennem køb af varer og tjenester fra danske virksomheder i andre brancher. I afsnit 5.3 beskrives Det Blå Danmarks bidrag til og udvikling i eksporten samt importindholdet i produktionen. I det sidste afsnit 5.4 beskrives produktivitetsudviklingen i Det Blå Danmark.

Boks 1. Det Blå Danmarks produktion

Det Blå Danmarks produktion, dvs. markedsværdien af varer og tjenesteydelser, tager udgangspunkt i detaljerede nationalregnskabsopgørelser fra 1996-2012, mindre detaljerede foreløbige nationalregnskabsdata for 2013-2014 og aggregerede nationalregnskabsdata for 2015. De to brancher Olie og gas og Skibsfart, er udskilt i seneste nationalregnskabsdata, men de andre brancher er ikke. Det skaber en vis metodisk usikkerhed, jf. afsnit 3.

Boks 2. BVT, BNP og BNI

Indkomsten skabt ved produktionen betegnes formelt bruttoværditilvækst (BVT) og er defineret som den del af produktionsværdien, der er tilbage, når udgifter til køb af varer og tjenester er trukket fra (forbrug i produktionen), jf. tabel 8. Bruttoværditilvæksten fordeles på aflønning af ansatte, afskrivninger på investeringer, skatter og afgifter til staten og overskud (efter skat) til virksomhedsejere. Danmarks bruttofaktorindkomst (BFI) er summen af bruttoværditilvæksten i alle brancher. Der er altså ingen forskel på de to indkomstbegreber.

Det mere populært anvendte indkomstbegreb bruttonationalproduktet (BNP) kan opgøres på samme måde; men er lidt højere, fordi punktafgifter mv. tælles med som indkomst i denne opgørelse.

Bruttonationalindkomsten (BNI) er et mål for landets samlede indkomst. BNI kan beregnes med udgangspunkt i bruttonationalproduktet (BNP), idet der korrigeres for lønninger betalt af indenlandske arbejdsgivere til udenlandske lønmodtagere, formueindkomster til eller fra udlandet samt produktions- og importskatter fra eller til udlandet. Det kan f.eks. være danske virksomheders indtægter fra datterselskaber i udlandet. Som et relevant eksempel vil man, hvis man bruger BVT som mål for en branches bidrag til nationalindkomsten, tendere til at undervurdere skibsfartens betydning, fordi danske redere ofte indchartrer skibe via udenlandske datterselskaber (forbrug i produktionen), hvorfra man sidenhen hjemtager overskuddet. I nationalregnskabet vil indkomsten skabt herved indgå i det danske BNI, men ikke i BVT.

5.1 Produktion og indkomstkabelse

Produktionen i Det Blå Danmark havde i 2015 en værdi på 330 mia. kr., jf. tabel 8. Det svarer, jf. tabel 9, til 9,5 procent af den samlede produktion i Danmark. Den samlede indkomst skabt ved produktionen (BVT, jf. boks 1) i Det Blå Danmark var i samme år på 98,9 mia. kr. Det svarer til 5,8 procent af den samlede bruttoværditilvækst (BVT) i 2015. Til sammenligning beskæftigede Det Blå Danmark 2,2 procent af den samlede beskæftigelse i 2015. For hver beskæftiget skaber Det Blå Danmark altså over dobbelt så meget indkomst som gennemsnittet i dansk økonomi. Skibsfarten alene bidrager med 59,3 procent af produktionsværdien i Det Blå Danmark i 2015 og 30,1 procent af BVT i det Blå Danmark.

Forbrug af varer og tjenesteydelser udgør en stor del af produktionen for især Skibsfart, Skibsbygning og Udstyr, hvorimod det modsatte gør sig gældende for Olie og gas. Hjelpevirksomhed ligner på dette punkt mere gennemsnittet i Danmark. 17,5 procent af underleverancerne til Det Blå Danmark er fra danske underleverandører, jf. afsnit 5.3 og tabel 16. Dermed bidrager Det Blå Danmark også til produktionen i mange andre brancher i Danmark.

Tabel 8. Produktion i Det Blå Danmark, årets priser, 2015

	Produktion	Forbrug i produktionen	BVT
		Mio. kr.	
Olie og gas	32.229	4.554	27.675
Skibsbygning	6.598	3.813	2.785
Skibsfart	196.122	166.296	29.826
Udstyr	55.239	36.384	18.855
Hjelpevirksomhed	40.487	20.693	19.794
Det Blå Danmark	330.674	231.740	98.934
Total	3.493.543	1.775.677	1.717.866

Kilde: AE på baggrund af data fra Danmarks Statistik

Tabel 9. Produktion i Det Blå Danmark, andele, 2015

	Produktion	Forbrug i produktionen	BVT
		Pct.	
Olie og gas	0,9	0,3	1,6
Skibsbygning	0,2	0,2	0,2
Skibsfart	5,6	9,4	1,7
Udstyr	1,6	2,0	1,1
Hjelpevirksomhed	1,2	1,2	1,2
Det Blå Danmark	9,5	13,1	5,8
Total	100,0	100,0	100,0

Kilde: AE på baggrund af data fra Danmarks Statistik

Det Blå Danmarks samlede indirekte bidrag, der også inkluderer yderligere underleverandørled i forsyningskæden, kan beregnes til i alt godt 57,1 mia. kr. i produktionsværdi og 27,2 mia. kr. i BVT, jf. tabel 10 og 11. Dette er baseret på opgørelser af i alt 117 branchers indbyrdes leverancer i det seneste offentliggjorte detaljerede nationalregnskab³. Dermed kan Det Blå Danmarks samlede bidrag til produktionen opgøres til 11,1 procent og bidraget til BVT til 7,3 procent i 2015.

³ Den seneste input-output tabel med 117 brancher er fra 2012. Input-output tabellerne med 69 brancher for 2013-2014 er baseret på foreløbige nationalregnskabstal.

Tabel 10. Direkte og indirekte produktion i Det Blå Danmark, årets priser, 2015

	Direkte produktion	Indirekte produktion	Direkte + indirekte produktion som andel af total produktion
	<i>Mio. Kr.</i>	<i>Mio. Kr.</i>	<i>Pct.</i>
Olie og gas	32.229	1.900	1,0
Skibsbygning	6.598	2.800	0,3
Skibsfart	196.122	14.700	6,0
Udstyr	55.239	20.900	2,2
Hjælpevirksomhed	40.487	16.800	1,6
Det Blå Danmark	330.674	57.100	11,1
Total produktion i Danmark	3.493.543		100,0

Kilde: AE på baggrund af data fra Danmarks Statistik

Tabel 11. Direkte og indirekte BVT i Det Blå Danmark, årets priser, 2015

	Direkte BVT	Indirekte BVT	Direkte + indirekte BVT som andel af total BVT
	<i>Mio. Kr.</i>	<i>Mio. Kr.</i>	<i>Pct.</i>
Olie og gas	27.675	800	1,7
Skibsbygning	2.785	1.300	0,2
Skibsfart	29.826	7.600	2,2
Udstyr	18.855	9.400	1,6
Hjælpevirksomhed	19.794	8.100	1,6
Det Blå Danmark	98.934	27.200	7,3
Total	1.717.866		100,0

Kilde: AE på baggrund af data fra Danmarks Statistik

BVT fordeles på aflønning af ansatte og på bruttooverskud, der går til at dække afskrivninger på investeringer, skatter og afgifter og endeligt til overskud efter afskrivninger og skat, jf. tabel 12. I 2015 udgjorde aflønningen af ansatte for Det Blå Danmark i gennemsnit 36,6 procent af BVT mod 61,1 procent i gennemsnit på tværs af alle brancher (Total for Danmark). Gennemsnittet dækker over aflønningens relativt lave andel i Olie og gas, hvor bruttooverskuddet udgør 88,2 procent af BVT, jf. tabel 13. De andre fire brancher viser en mere 'almindelig' fordeling af BVT på mellem 30-70 procent til aflønning af ansatte, set i forhold til gennemsnittet på tværs af alle brancher.

Tabel 12. Opdeling af BVT, årets priser, 2015

	Aflønning af ansatte	Bruttooverskud	BVT
	<i>Mio. kr.</i>	<i>Mio. kr.</i>	<i>Mio. kr.</i>
Olie og gas	3.259	24.416	27.675
Skibsbygning	1.710	1.075	2.785
Skibsfart	9.486	20.340	29.826
Udstyr	9.795	9.060	18.855
Hjælpevirksomhed	11.997	7.796	19.794
Det Blå Danmark	36.247	62.687	98.934
Total	1.050.000	667.866	1.717.866

Kilde: AE på baggrund af data fra Danmarks Statistik.

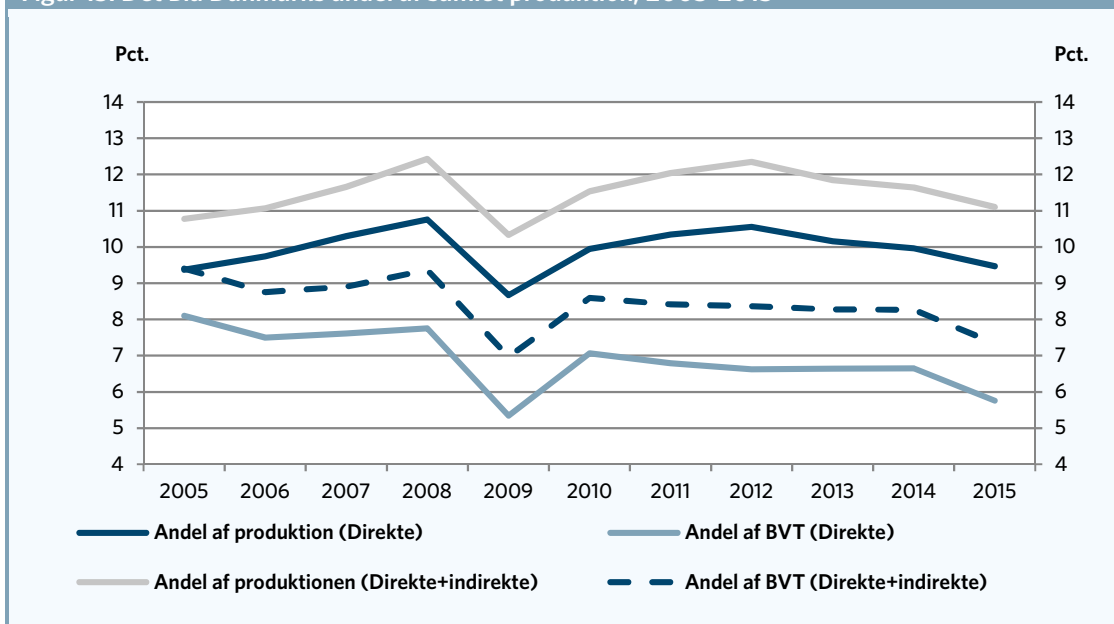
Tabel 13. Opdeling af BVT, andele, 2015

	Aflønning af ansatte	Bruttooverskud	BVT
		Pct.	
Olie og gas	11,8	88,2	100,0
Skibsbygning	61,4	38,6	100,0
Skibsfart	31,8	68,2	100,0
Udstyr	51,9	48,1	100,0
Hjælpevirksomhed	60,6	39,4	100,0
Det Blå Danmark	36,6	63,4	100,0
Total	61,1	38,9	100,0

Kilde: AE på baggrund af data fra Danmarks Statistik.

5.2 Udvikling i produktion og indkomstkabelse

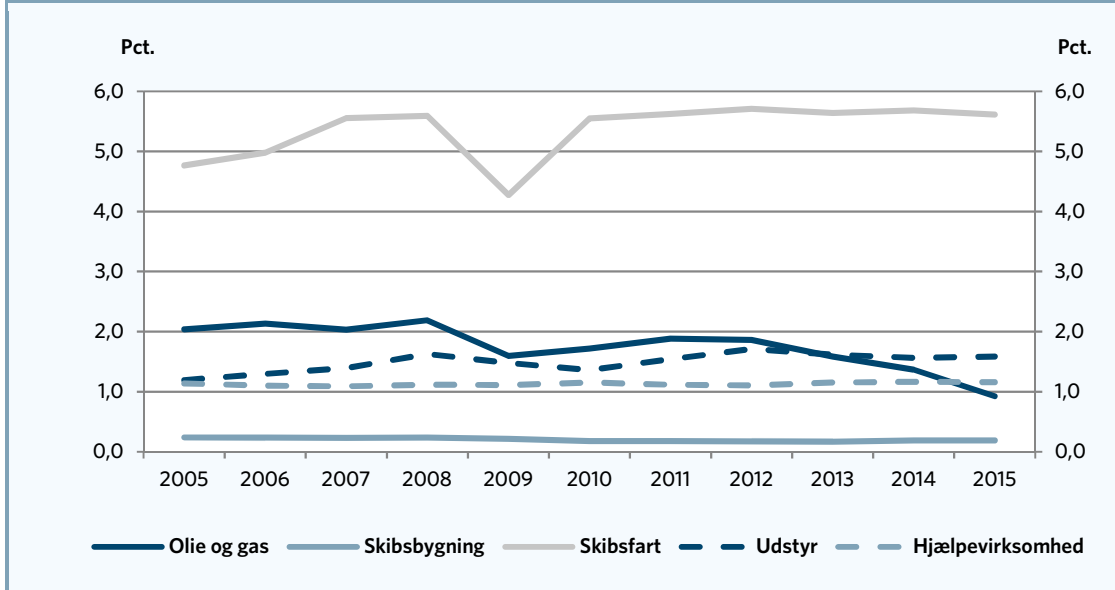
Det Blå Danmarks andel af produktion og BVT er steget støt frem mod toppunktet i 2008 for derefter at falde markant i 2009. Fra 2009 til 2012 steg Det Blå Danmarks andel af produktionen næsten til niveauet før den finansielle krise. Produktionsandelene har siden 2012 været vigende. Andelen af BVT er faldet siden 2010. I 2015 bidrog Det Blå Danmark direkte med 9,5 procent af produktionsværdien i Danmark og med 5,8 procent til BVT. Inkluderes de indirekte bidrag er tallene 11,1 procent for produktionsværdien og 7,3 procent for BVT.

Figur 13. Det Blå Danmarks andel af samlet produktion, 2005-2015


Kilde: AE på baggrund af data fra Danmarks Statistik

Betragter vi udviklingen i de blå branchers andel af den samlede produktion, bliver det jf. figur 14 klart, at faldet i 2009 i høj grad kan forklares af, at produktionsværdierne i de to store brancher Olie og gas og Skibsfart var ekstraordinært lave, mens beskæftigelsen lå på et i historisk perspektiv stabilt niveau, jf. afsnit 4. For Olie og gas skyldes det ekstraordinært lave oliepriser sammen med en generelt faldende trend i produktionen af olie og gas.

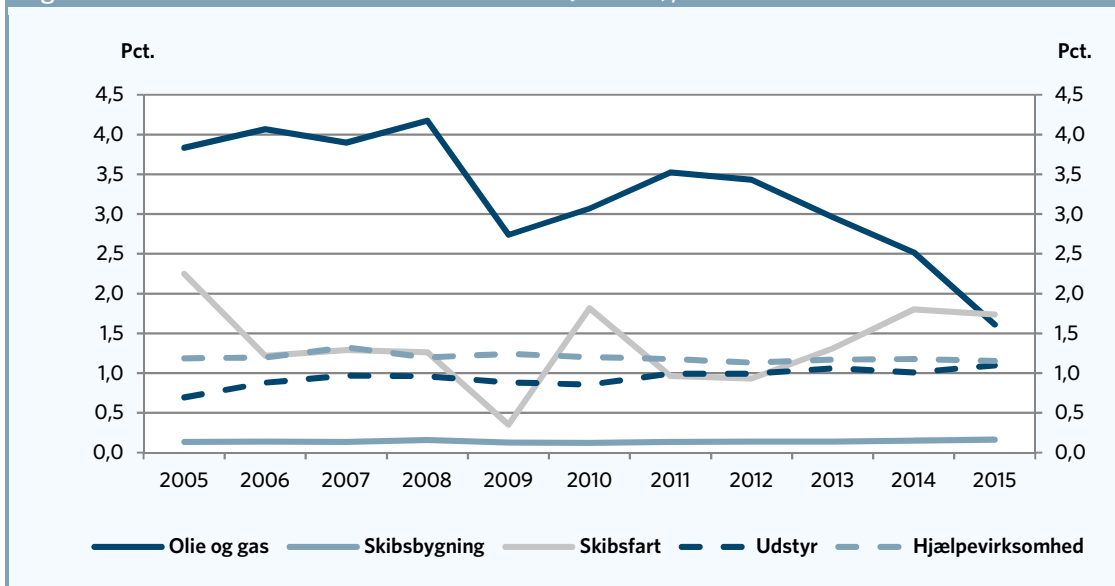
Figur 14. Det Blå Danmarks andel af samlet produktion (Direkte), 2005-2015



Kilde: AE på baggrund af data fra Danmarks Statistik

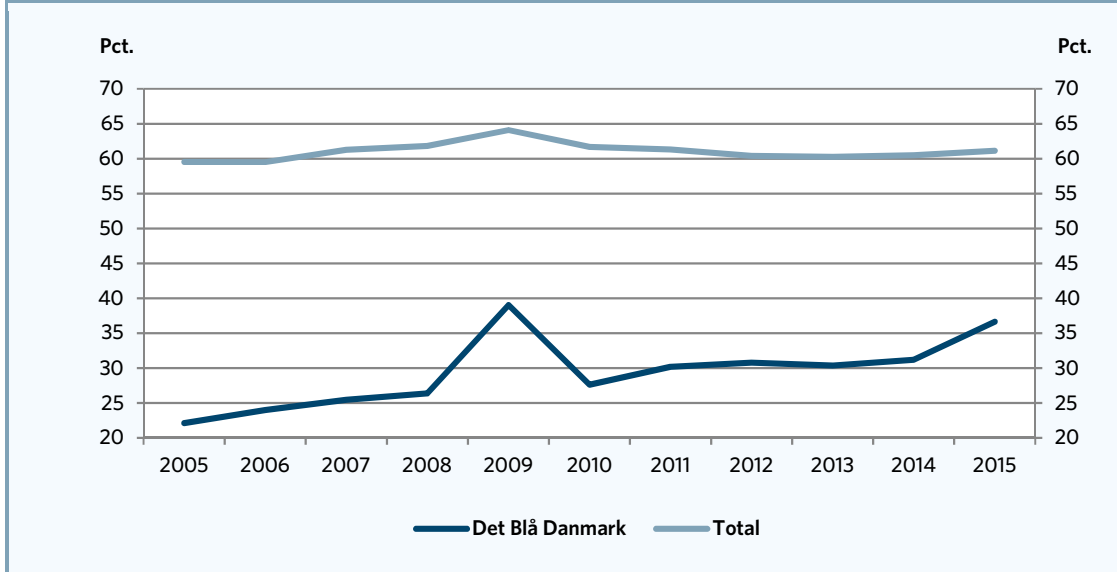
For Skibsfartens vedkommende er indtjeningen målt ved BVT fra 2005 til 2009 faldet i to omgange, jf. figur 15: Første gang fra 2005 til 2006 på grund af stigende brændstofpriser. Anden gang fra efteråret 2008 og i 2009 på grund af faldende fragtrater og fald i den internationale handel. Nedgangen i indtjeningen i Skibsfart samt Olie og gas vendte imidlertid allerede i 2010 hjulpet på vej af henholdsvis højere oliepriser og genvunden aktivitet i den internationale handel. Mens indtjeningen i Skibsfart er steget frem mod 2015, er indtjeningen i Olie og gas faldet fra 2011 til 2015. Det kan forklares af faldende produktion i 2012 og 2013 samt et fald i olieprisen i 2014. I 2. halvår af 2014 faldt markedsprisen på olie omkring 50 procent. Det var ikke godt nyt for indtjeningen i Olie og gas, men modsat kan det bidrage den højere indtjening i Skibsfarten.

Figur 15. Det Blå Danmarks andel af samlet BVT (Direkte), 2005-2015



Kilde: AE på baggrund af data fra Danmarks Statistik

Figur 16. Aflønning af ansatte som andel af BVT, 2005-2015

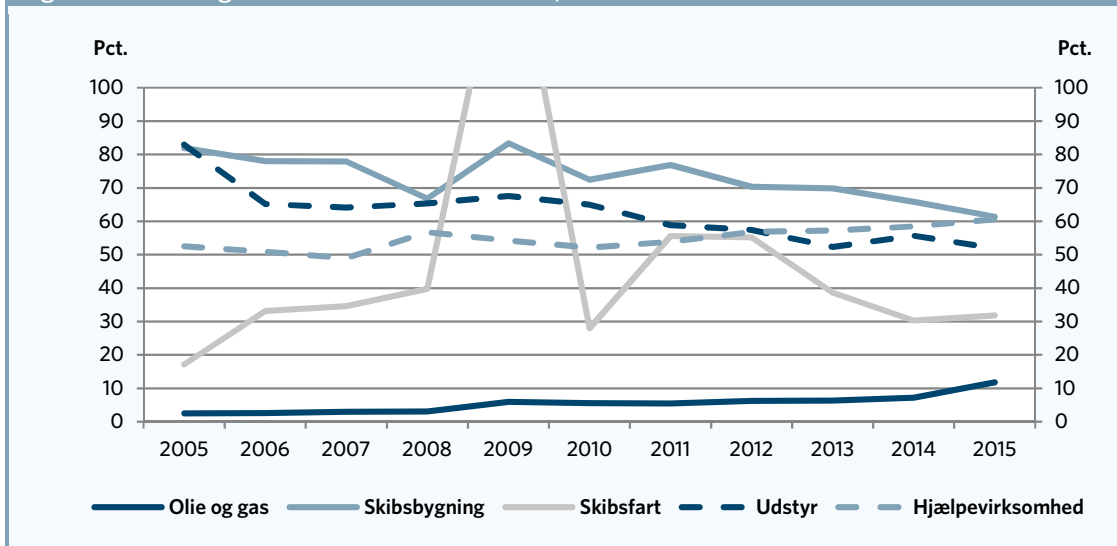


Kilde: AE på baggrund af data fra Danmarks Statistik

I Det Blå Danmark som helhed har aflønning af ansatte som andel af BVT udvist en stigende tendens de seneste ti år. Ser man bort fra 2009, hvor lønningerne oversteg BVT i Skibsfart, er aflønning af ansatte som andel af BVT steget fra 22,1 pct. til 36,6 pct., jf. figur 16.

Denne udvikling skyldes den faldende indtjening i Olie og gas, der er den mindst arbejdskraftintensive branche i Det Blå Danmark, jf. figur 17. Indtjeningen i Olie og gas udgør i 2015 en mindre del af samlet BVT i Det Blå Danmark i 2015 end i 2005. Aflønningen af ansattes andel af BVT ligger dog stadig under det gennemsnitlige niveau i dansk økonomi, jf. figur 16. Dette afspejler, at både Olie og gas samt Skibsfart er relativt kapitalintensive brancher samt at olie og gas er værdifulde naturressourcer.

Figur 17. Aflønning af ansatte som andel af BVT, 2005-2015



Anm: Helt ekstraordinært er bruttooverskuddet i skibsfarten negativt i 2009, hvorfor aflønningens andel af BVT bliver 155 procent.

Kilde: AE på baggrund af data fra Danmarks Statistik

Bemærk i figur 17 at aflønning af ansatte som andel af BVT i Skibsfart sprænger skalaen i 2009. Det skyldes at bruttooverskuddet helt ekstraordinært var negativt grundet den finansielle krise dette år.

5.3 Eksport- og importindhold

En stor del af den samlede produktion i Det Blå Danmark går til eksport. Samlet blev der i 2014 eksporteret for 247 mia. kr., svarende til 23,8 procent af Danmarks samlede eksport. Ser man på eksporten som andel af produktionen, eksporteres 72 procent af produktionen i Det Blå Danmark til udlandet. Til sammenligning eksporteres 30,1 procent af den samlede danske produktion til udlandet, jf. tabel 14.

Den højeste eksportandel ses inden for Skibsfart, hvor 95 procent af produktionen eksporteres. Denne branche alene står i 2014 for 17,9 procent af den samlede danske eksport, jf. tabel 14. Også Udstyr samt Olie og gas har en eksportandel over eller omkring gennemsnittet for den samlede økonomi, hhv. med omkring 43,9 og 51,9 procent. Skibsbygning og Hjelpevirksomhed derimod eksporterer med hhv. 29,8 procent og 27,5 procent en mindre andel af produktionen end gennemsnittet for den samlede økonomi.

Tabel 14. Direkte eksport i Det Blå Danmark, årets priser, 2014

	Eksport	Andel af samlet eksport	Eksportandel af produktion
	<i>Mio. kr.</i>	<i>Pct.</i>	<i>Pct.</i>
Olie og gas	24.426	2,4	51,9
Skibsbygning	1.917	0,2	29,8
Skibsfart	185.942	17,9	95,0
Udstyr	23.650	2,3	43,9
Hjelpevirksomhed	11.022	1,1	27,5
Det Blå Danmark	246.957	23,8	72,0
Total	1.037.000	100	30,1

Anm: *) Eksportandelen af den totale eksport af danske varer og tjenester er beregnet på baggrund af eksport der er knyttet direkte til produktion og indkomstdannelse i Danmark i nationalregnskabet input-outputtabeller, der i 2014 er på 842 mia. kr. I forhold til den officielle eksportopgørelse i nationalregnskabet på 1037 mia., er det eksklusiv netto-turismeindtægter og import til re-eksport.

Kilde: AE på baggrund af data fra Danmarks Statistik

Udover den direkte eksport er der også en del af produktionen, der eksporteres indirekte. For eksempel går en stor del af produktionen i Olie og gas i produktionen af danske raffinerede olieprodukter, som derefter eksporteres. På denne måde bliver en del af produktionen i Olie og gas eksporteret i næste led i forsyningskæden. Ved at medregne dette bidrag bliver eksportandelen for Olie og gas forøget til 80,1 procent, jf. tabel 15, mens eksportandelen for Det Blå Danmark bliver forøget til 79,7 procent.

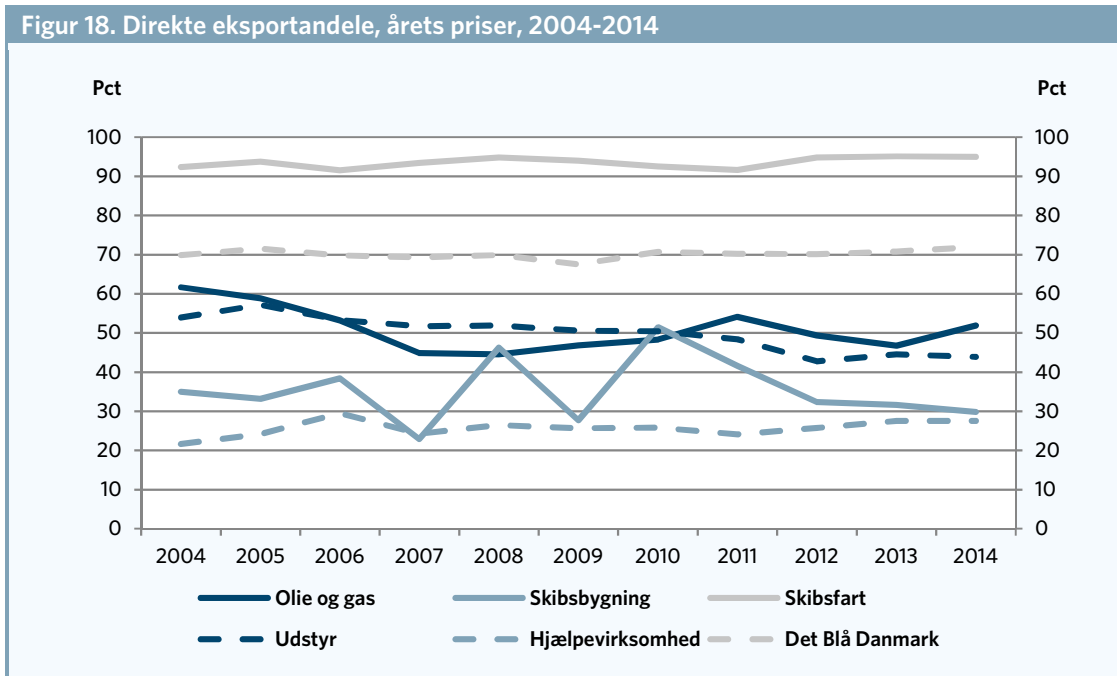
Tabel 15. Direkte og indirekte eksport, årets priser, 2014

	Direkte og indirekte eksport	Andel af samlet eksport	Eksportandel af produktion
	<i>Mio. kr.</i>	<i>Pct.</i>	<i>Pct.</i>
Olie og gas	37.664	3,6	80,1
Skibsbygning	2.736	0,3	42,5
Skibsfart	187.453	18,1	95,8
Udstyr	27.684	2,7	51,4
Hjelpevirksomhed	17.860	1,7	44,6
Det Blå Danmark	273.397	26,4	79,7

Kilde: AE på baggrund af data fra Danmarks Statistik

Den direkte eksportandel for Det Blå Danmark har ligget relativt stabil omkring 70 procent. Det skyldes især Skibsfart, der har en stabil eksportandel på over 90 procent, og som fylder meget i det samlede tal.

I Skibsbygning er der betydelige udsving i eksportandelen mellem 2005 til 2010. Siden 2010 er eksportandelen af produktionen faldet til knap 30 procent, jf. figur 18. I Hjelpevirksomhed har der været en mere stabil tendens, mens der i Udstyr er en vigende udvikling. Branchen Olie og gas har haft udsving i eksportandelen, men er samlet set faldet fra 2004 til 2014.



Kilde: AE på baggrund af data fra Danmarks Statistik

I forhold til resten af økonomien udgør forbrug i produktionen en relativt stor andel af den samlede produktionsværdi i Det Blå Danmark. I 2012, som er seneste endelige nationalregnskabsår, udgjorde forbrug i produktionen 69,8 procent af produktionsværdien i Det Blå Danmark. Gennemsnittet for produktionen i alle brancher i den danske økonomi var 51,8 procent. Tilsvarende udgjorde importeret forbrug i produktionen i gennemsnit 16,6 procent af produktionsværdierne mod 52,3 procent i Det Blå Danmark, jf. tabel 16.

Tabel 16. Importindhold, årets priser 2012

	Forbrug i produktionen	Indenlandsk forbrug i værdi og andel af produktion		Importeret forbrug i værdi og andel af produktion	
	Mio. kr.	Mio. kr.	Pct.	Mio. kr.	Pct.
Olie og gas	6.977	4.311	6,9	2.666	4,3
Skibsbygning	3.523	2.103	36,5	1.420	24,6
Skibsfart	176.782	14.676	7,6	162.106	84,5
Udstyr	41.432	26.626	46,3	14.807	25,8
Hjelpevirksomhed	18.828	14.414	38,8	4.414	11,9
Det Blå Danmark	247.542	62.130	17,5	185.412	52,3
Total	1.743.949	1.184.846	35,2	559.102	16,6

Anm: Forbruget er her opgjort inkl. underleverancer indenfor Det Blå Danmark. I beregningerne af indirekte bidrag til beskæftigelse, produktion og BVT er der korrigeret for dette sådan, at dobbelttælling undgås.

Kilde: AE på baggrund af data fra Danmarks Statistik

Skibsfart og Olie og gas er ekstreme tilfælde med forbrugsandele på henholdsvis 92 procent⁴ og 11 procent. De 3 øvrige brancher er i denne henseende ikke væsentligt forskellige fra gennemsnittet for den samlede økonomi. En stor del af dette forbrug er importerede varer og tjenester, hvilket hovedsageligt kan tilskrives Skibsfart, men der er også en væsentlig efterspørgsel efter varer og tjenester fra virksomheder i andre brancher i Danmark. Det er her igennem de indirekte bidrag til produktion, indkomst og beskæftigelse genereres.

5.4 Produktivitet

Det Blå Danmark har i gennemsnit oplevet et tab af produktivitet, det vil sige BVT i faste priser per beskæftiget, på 3,8 procent om året i perioden 2002 til 2012, jf. tabel 17.

Udviklingen i Olie og gas har stor indflydelse på det samlede billede, jf. figur 19. For olie og gas viser figuren, at produktiviteten toppede i 2005, og er faldet støt siden. Denne produktivitsudvikling skyldes at produktionen af Olie og gas toppede mellem 2004-2005, og har været aftagende siden⁵, samtidig med at beskæftigelsen har ligget stabilt, jf. afsnit 4.

I Skibsfart faldt produktiviteten fra 2007-2009 i forbindelse med den internationale krise, og deraf reduceret kapacitetsudnyttelse i handelsflåden. Samlet set er produktiviteten i Skibsfart alligevel vokset med 1,7 procent om året fra 2002-2012, hvilket er mere end gennemsnittet i dansk økonomi på 1,2 procent.

Tabel 17. Produktivitet, 2002-2012

	BVT per beskæftiget 2012	Gns. årlig vækst
	<i>1.000 kr. per beskæftiget</i>	<i>Pct.</i>
Olie og gas	13.139	-6,8
Skibsbygning	539	4,0
Skibsfart	816	1,7
Udstyr	814	5,2
Hjælpevirksomhed	812	-1,5
Det Blå Danmark	1.550	-3,8
Total	591	1,2

Anm *: Beregnet på baggrund af BVT og beskæftigelsestal fra nationalregnskabet. Det opgjorte tal for BVT per beskæftiget stemmer ikke overens med beskæftigelsestallene i afsnit 4. Det skyldes, at der er uoverensstemmelser i beskæftigelsens branchefordeling mellem nationalregnskabet og RAS, selv for Skibsfart og Olie og gas, der er entydigt defineret i begge statistikker.

Anm **: Baseret på opgørelse af branchefordelt arbejdsproduktivitsudvikling fra Danmarks Statistik på DB07 niveau. Disse er kun tilgængelige endelige nationalregnskabsår. Det vil sige til og med 2012.

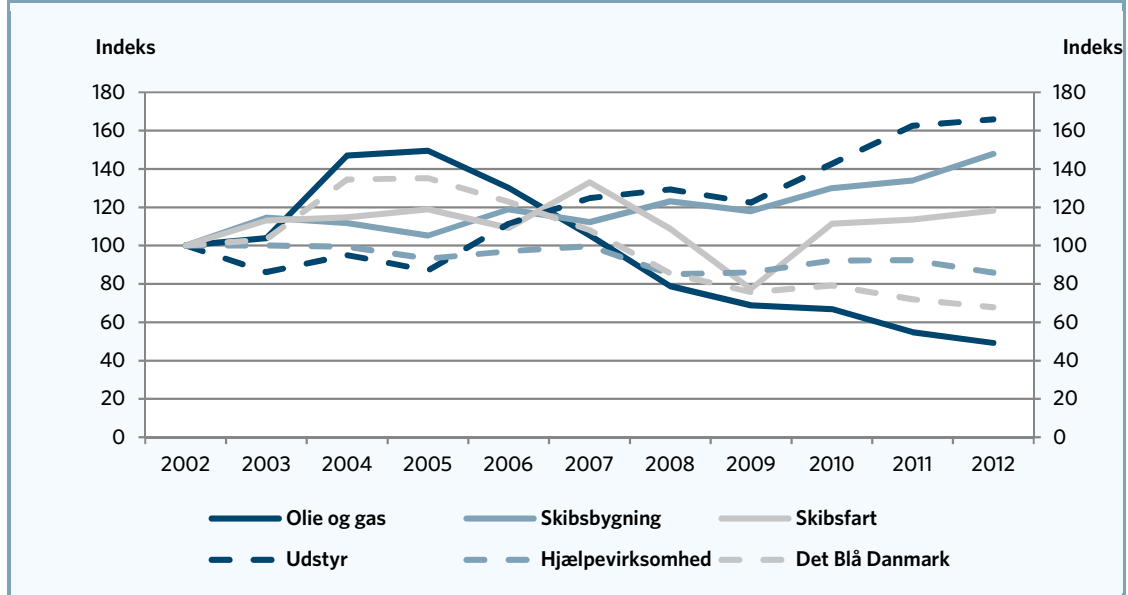
Kilde: AE på baggrund af data fra Danmarks Statistik

⁴ Det dækker over indchartering af skibe og bunkring af brændstof i udlandet.

⁵ På baggrund af statistik fra Energistyrelsen

Branchen Udstyr har som følge af både færre ansatte og øget BVT haft høj gennemsnitlig produktivitetsvækst på 5,2 procent om året i gennemsnit fra 2002-2012, på trods af et fald i 2009. Skibsbygning har som følge af færre ansatte haft en stabil positiv udvikling i produktiviteten gennem hele perioden med i gennemsnit 4 procent om året. Branchen Hjelpevirksomhed har på den anden side haft tilbagegang i produktiviteten med i gennemsnit 1,5 procent om året fra 2002-2012.

Figur 19. Udvikling i BVT i faste priser per beskæftiget, indeks, 2002-2012



Anm: Baseret på opgørelse af branchefordelt arbejdsproduktivitetsudvikling fra Danmarks Statistik på DB07 niveau. Seneste endelige nationalregnskabsår er 2012.

Kilde: AE på baggrund af data fra Danmarks Statistik

6 Bilag

6.1 Afgrænsning af Det Blå Danmark

Bilagstabel 1 viser, hvilke specifikke DB07-brancher, der indgår i afgrænsningen af Det Blå Danmark, samt hvorledes data for beskæftigelsen i primo 2015 danner baggrund for at fordele og udskille Det Blå Danmarks produktion, BVT og eksport i nationalregnskabet's opgørelser, jf. afsnit 3.

Tabel 1. Afgrænsning af Det Blå Danmark				
DB07 branchegruppering	Beskæftigelse	108-gruppering	Beskæftigelse 108 grp.	Blå andel af beskæftigelse
Olie og gas				
61000 Indvinding af råolie	1.867	60000 Indvinding af olie og gas	1.867	100,0
91000 Serviceydelser i forbindelse med indvinding af råolie og naturgas	1.049	90000 Service til råstofindvinding	1.128	92,9
Udstyr				
263000 Fremstilling af kommunikationsudstyr	1.604	260010 Fremst. af it-udstyr	4.909	32,6
281190 Fremstilling af motorer og turbiner undtagen motorer til vindmøller, flyvemaskiner, motorkøretøjer og knallerter	501	280010 Fremst. af motorer, vindmøller	24.668	2,0
281200 Fremstilling af hydraulisk udstyr	2.135	280010 Fremst. af motorer, vindmøller	24.668	8,6
281300 Fremstilling af andre pumper og kompressorer	5.209	280010 Fremst. af motorer, vindmøller	24.668	21,1
281400 Fremstilling af andre haner og ventiler	4.373	280010 Fremst. af motorer, vindmøller	24.668	17,7
281500 Fremstilling af lejer, tandhjul, tandhjulsudvekslinger og drivelementer	694	280010 Fremst. af motorer, vindmøller	24.668	2,8
331200 Reparation af maskiner	3.247	330000 Rep. og inst. af maskiner mv.	11.081	29,3
331400 Reparation af elektrisk udstyr	1.016	330000 Rep. og inst. af maskiner mv.	11.081	9,1
Skibsbygning				
301100 Bygning af skibe og flydende materiel	821	300000 Fremst. andre transportmidler	2.246	36,5
301200 Bygning af både til fritid og sport	203	300000 Fremst. andre transportmidler	2.246	9,0
331500 Reparation og vedligeholdelse af skibe og både	1.514	330000 Rep. og inst. af maskiner mv.	11.081	13,6
332000 Installation af industrimaskiner og -udstyr	1.350	330000 Rep. og inst. af maskiner mv.	11.081	12,1
Skibsfart				
501000 Sø- og kysttransport af passagerer	3.922	500000 Skibsfart	11.837	33,1
502000 Sø- og kysttransport af gods	7.692	500000 Skibsfart	11.837	64,9
503000 Transport af passagerer ad indre vandveje	183	500000 Skibsfart	11.837	1,5

504000 Transport af gods ad indre vandveje	40	500000 Skibsfart	11.837	0,3
Hjælpevirksomhed				
521000 Oplagrings- og pakhusvirksomhed	2.498	520000 Hjælpevirksomhed til transport	26.581	9,3
522210 Erhvervshavne	936	520000 Hjælpevirksomhed til transport	26.581	3,5
522110 Stationer, godsterminaler mv.	1.983	520000 Hjælpevirksomhed til transport	26.581	7,4
522220 Bugserings-, bjærgnings- og redningsvæsen mv.	753	520000 Hjælpevirksomhed til transport	26.581	2,8
522400 Godshåndtering	1.289	520000 Hjælpevirksomhed til transport	26.581	4,8
522910 Skibsmæglere	725	520000 Hjælpevirksomhed til transport	26.581	2,7
522920 Speditører	9.898	520000 Hjælpevirksomhed til transport	26.581	37,2
522990 Andre tjenesteydelser i forbindelse med transport	733	520000 Hjælpevirksomhed til transport	26.581	2,7
711240 Geologiske undersøgelser og prospektering, landinspektører mv.	1.252	710000 Arkitekter og rådg. ingeniører	43.742	2,8
712020 Teknisk afprøvning og kontrol	2.926	710000 Arkitekter og rådg. ingeniører	43.742	6,6
773400 Udlejning og leasing af skibe og både	28	770000 Udlejn. og leasing af materiel	7.413	0,3

Anm: Afgrænsning af Det Blå Danmark på DB07-brancher på baggrund af arbejde forankret i Søfartsstyrelsen. Nummereringen af nationalregnskabsbrancherne (NR-brancher) er baseret på den såkaldte 108-branchegruppering af DB07-brancherne, ikke på nationalregnskabet. For de brancher, der optræder i tabellen, er der entydig sammenhæng mellem de to brancheafgrænsninger.

Kilde: AE på baggrund af data fra Danmarks Statistik

6.2 Top 10 uddannelser i Det Blå Danmark

Bemærk, at rangeringen og procentfordelingen i tabel 2a-2f er lavet med udgangspunkt i beskæftigelsen ekskl. personer, der har grundskole som højest fuldførte uddannelse.

Tabel 2a. Top 10-uddannelser for Det Blå Danmark, 2015	
Det Blå Danmark	Pct.
Mekaniker mv.	13,2
Maskinarbejder mv.	6,6
Smede- og skibstekniske uddannelser	6,5
Maskinteknisk ledelse og drift	5,6
Hhx	4,2
Detailhandel	3,7
3. g	3,3
Søfart	3,3
Maritim transport og skibsledelse	3,0

Kilde: AE på baggrund af data fra Danmarks Statistik

Tabel 2b. Top 10-uddannelser for Det Blå Danmark, 2015	
Olie og gas	Pct.
Maskinteknisk ledelse og drift	10,0
Elektriker	7,2
Smede- og skibstekniske uddannelser	7,0
Mekaniker mv.	5,5
Maskinarbejder mv.	5,5
Maskin- og skibsbygningsteknik	4,2
Kontor generelt	4,2
Teknisk u.n.a.	3,8
Erhvervsøkonomi og ledelse	3,6

Kilde: AE på baggrund af data fra Danmarks Statistik

Tabel 2c. Top 10-uddannelser for Det Blå Danmark, 2015	
Skibsbygning	Pct.
Smede- og skibstekniske uddannelser	25,5
Maskinarbejder mv.	7,8
Mekaniker mv.	7,8
Skibstømrer mv.	7,0
Elektriker	6,1
Kontor generelt	4,2
Maskinteknisk ledelse og drift	2,9
Maskin- og skibsbygningsteknik	2,9
Detailhandel	2,7

Kilde: AE på baggrund af data fra Danmarks Statistik

Tabel 2d. Top 10-uddannelser for Det Blå Danmark, 2015

	Pct.
Skibsfart	
Maskinteknisk ledelse og drift	11,9
Søfart	11,2
Maritim transport og skibsledelse	10,9
Kontor generelt	6,9
3. g	5,4
Erhvervsøkonomi og ledelse	4,7
Fiskeri	4,2
Hhx	3,5
Mekaniker mv.	2,5

Kilde: AE på baggrund af data fra Danmarks Statistik

Tabel 2e. Top 10-uddannelser for Det Blå Danmark, 2015

	Pct.
Udstyr	
Maskinarbejder mv.	15,0
Mekaniker mv.	9,1
Smede- og skibstekniske uddannelser	6,4
Maskin- og skibsbygningsteknik	5,6
Kontor generelt	5,4
Elektroteknik-IT	4,7
Detailhandel	3,7
Produktions- og maskinteknologi	3,5
Automatik- og datamekaniker	3,4

Kilde: AE på baggrund af data fra Danmarks Statistik

Tabel 2f. Top 10-uddannelser for Det Blå Danmark, 2015

	Pct.
Hjælpevirksomhed	
Kontor generelt	25,8
Mekaniker mv.	6,8
Hhx	6,2
3. g	4,0
Detailhandel	3,9
Smede- og skibstekniske uddannelser	3,1
Geoteknologi	2,2
Transport og lager i øvrigt	1,9
Maskinarbejder mv.	1,7

Kilde: AE på baggrund af data fra Danmarks Statistik