



TÄVLINGSPROGRAM

ARKITEKTURTÄVLING FÖR ARKITEKTER OCH STUDENTER

Steel race  
reuse 2020 72h

# INNEHÅLL

## INBJUDAN

SYFTE OCH MÅL	3
TÄVLINGSUPPGIFTEN	3
PLATSEN	4
MATERIAL	4
UTFORMNING, KONSTRUKTION OCH TILLVERKNING	4
UPP- OCH NEDMONTERING	5
TIDPLAN OCH BUDGET	5

## TÄVLINGSTEKNISKA BESTÄMMELSER

ARRANGÖR OCH TÄVLINGENS FORM	6
DELTAGARRÄTT	6
TÄVLINGSSPRÅK	6
JURY	6
PROGRAMHANDLINGAR	7
TÄVLINGSFRÅGOR	7

INLÄMNING	7
PRISER	8
BEDÖMNINGSKRITERIER	8
BEDÖMNING	8
PUBLICERING	8
ÄGANDE- OCH NYTTJANDERÄTT	8
RETURNERING AV FÖRSLAG	9
UPPDRAG EFTER TÄVLING	9
INSPIRATION	9
TÄVLINGSPROGRAMMETS GODKÄNNANDE	9

## BILAGOR

BILAGA 1: Mått och detaljer för tävlingsuppgiften	10
BILAGA 2: Situationsplan och foton över platsen	12
BILAGA 3: Stålmateriel och stålprodukter	14

# INBJUDAN

Välkomna att delta i "Steel Race Reuse 2020" – 72-timmars tävlingen där vinnande bidrag kommer att tillverkas och uppföras för att fungera som en mötesplats vid Arkitekturgalan 2020. Arkitekturgalan äger rum den 10 mars i Stockholms Konserthus vid Hötorget.

Tävlingen startar den 14 januari och slutar den 17 januari, vilket ger deltagarna 72 timmar för att formge och lämna in sina bidrag. I samband med starten publiceras tävlingsprogrammet på byggahallbart.se och arkitekt.se samt i respektive organisations sociala medier.

Tävlingen utformas och genomförs av Stålbyggnadsinstitutet (SBI) i samarbete med Sveriges Arkitekter.

## SYFTE OCH MÅL

Syftet med tävlingen är att uppmärksamma arkitekterna på stålets roll och möjligheter i det cirkulära byggandet samt att bidra till en estetisk upplevelse under Arkitekturgalan.

Tävlingen ska bidra till att öka kunskapen om stål som byggnadsmaterial, uppmuntra till ökad samverkan mellan olika aktörer samt tillföra ett tävlingsmoment till Arkitekturgalan.

## TÄVLINGSUPPGIFTEN

Tävlingsuppgiften är att ta fram ett förslag till en mötesplats i stål med tydlig koppling till återbruk. Konstruktionen får vara max 10 meter bred och 4 meter djup samt 3,5 meter i höjd.

### Se bilaga 1: Mått och detaljer för tävlingsuppgiften

Mötesplatsen, belägen utanför Konserthuset, är tänkt att fungera som en pausplats och möjlig samlingspunkt, utomhus, i samband med Arkitekturgalan. Den bör kunna fungera för några få såväl som en något större grupp. De som möts här ska inspireras kring vad arkitektur kan göra för att möjliggöra möten i staden. Mötesplatsen kan därför också ses som en sorts inbjudan och introduktion till spontana urbana möten mellan stadens olika invånare. En del av den får gärna vara väderskyddad. Efter Arkitekturgalan bör mötesplatsen kunna monteras ned på ett enkelt sätt, för att kunna flyttas och uppföras på andra urbana platser, i samarbete med SBI. Då ska den i första hand fungera för information kring stålets möjligheter, med fokus på hållbarhet.

Bidraget ska, på ett nyfikat och inspirerande sätt, ta vara på och lyfta fram stålets egenskaper och utnyttja den gestaltningsfrihet som stålet erbjuder. Bidraget ska också utformas med god hänsyn till platsen det ska stå på. Hanteringen och idéerna kring återbrukat/återvunnet material samt återbruket/återvinningen av materialet efter galan, är av största vikt.

# INBJUDAN

## PLATSEN

Mötesplatsen ska uppföras nedanför Konserthusets entrétrappa. Ytan som får disponeras har en bredd om 10 meter och sträcker sig 4 meter ut på Hötorget.

Det blå Konserthuset vid Hötorget i centrala Stockholm är ett av Sveriges arkitektoniska mästerverk och uppfördes åren 1924–1926 efter ritningar av arkitekt Ivar Tengbom.

Konserthusets trappa fungerar ofta som en vilo- eller mötesplats för passerande och besökande. På Hötorget pågår livfull torghandel under hela dagen. Den gatstensbelagda marken är märkt av tidens tand och därmed något ojämn.

Marken på torget lutar uppåt, cirka 2 procent från nord till syd.

Framkomligheten för räddningstjänsten ska vara säkerställd och utrymningsvägar ska hållas fria. Vägmärken, brandposter, gatubrunnar eller andra viktiga installationer får inte täckas eller skymmas.

[Se bilaga 2: Situationsplan och foton över platsen.](#)

## MATERIAL

Materialet som får användas är olegerat, låglegerat, färgbelagt stål eller rostfritt stål i standardformat, det vill säga grossisternas standardproduktsortiment, alternativt spillmaterial eller återbrukat stål/stålprodukter som är tillgängliga och inom budget.

Stål är världens mest återvunna material. Dock sker en hel del nyproduktion eftersom efterfrågan är så stor att stålskrotet inte räcker till. Temat återbruk inrymmer därför såväl nyproducerat stål, stålspill, återvunnet eller återbrukat stål.

[Se bilaga 3: Stålmaterial och stålprodukter.](#)

## UTFORMNING, KONSTRUKTION OCH TILLVERKNING

De tillverkningsmetoder och bearbetningar som får användas är följande: Sågning, skärning, borrar, stansning, böckning, svetsning, skruvförband och nitförband.

Mötesplatsen ska ha en tydlig rumslig karaktär. Dess konstruktion ska bygga på moduler som med enkelhet kan monteras och demonteras. Max vikt för varje enskild modul är 400 kilo.

Utsmyckning såsom stansning och utbuktande motiv är godkänt men det får inte sticka ut föremål som kan vara fara för besökare såväl som förbipasserande. Konstruktionen ska utformas med hänsyn till personer med nedsatt rörelse- eller orienteringsförmåga. Konstruktionen får ej beträdas vid en höjd över 1 meter.

# INBJUDAN

Konstruktionen får väga max 1 ton per kvadratmeter med maximal punktbelastning om 50 kPa. Detta gäller även under genomförandet då materialupplaget inte får ha en punktbelastning som överskrider 50 kPa. För att klara maxbelastningen är det exempelvis möjligt att placera konstruktionen/materialupplaget på en lastutbredningsplatta av lämplig storlek.

Konstruktionen kommer att stå utomhus och måste stå stadigt utan att lämna permanenta spår efter sig.

Mötesplatsen ska belysas. Belysningen måste vara fäst på konstruktionen samt vara sladdlös. Belysningen har en egen budget.

## UPP- OCH NEDMONTERING

Allt eventuellt montage på plats måste skruvas om det behöver justeras eller stättas ihop, ingen svetsning eller dylikt får utföras på Hötorget.

Lastbilen tillsammans med last (det vill säga konstruktionen) får ha ett axeltryck om max 4 ton eller 8 ton boogietryck.

Placering, upp- och nedmontering av konstruktionen utförs av utvald tillverkare. Arkitekten/arkitekterna bakom det vinnande bidraget förväntas inte medverka vid upp- och nedmontering.

## TIDPLAN OCH BUDGET

Tävlingen börjar tisdagen den 14 jan kl 17.00 och inlämning ska ske senast fredag den 17 jan kl 17.00.

Vinnare utses senast under vecka 5. Därefter informeras vinnaren om vinsten. Övriga tävlande får information om att de inte vann, men inte om vilket bidrag som vann. Det vinnande bidraget tillkännages offentligt i samband med Arkitekturgalan den 10 mars.

Mötesplatsen tillverkas, av en av Stålbyggnadsinstitutet utsedd tillverkare/konstruktör, mellan den 3 februari och den 9 mars.

Uppmontering sker någon gång mellan kl. 04.00 till kl. 09.00 den 10 mars. Nedmontering och bortforsling av konstruktionen sker någon gång mellan kl. 04.00 och kl. 10.00 den 11 mars.

Budget för material, tillverkning, montage samt transport till och från platsen är max 100.000 kr.

Belysningen har utöver detta en separat budget om 10 000 kr.

# TÄVLINGSTEKNISKA BESTÄMMELSER

---

## ARRANGÖR OCH TÄVLINGENS FORM

Tävlingen arrangeras av Stålbyggnadsinstitutet i samarbete med Sveriges Arkitekter och genomförs som en allmän tävling.

## DELTAGARRÄTT

Steel Race Reuse – 72 timmar riktar sig till alla arkitekter och arkitektstuderande som är medlemmar i Sveriges Arkitekter. Det kan vara en enskild arkitekt/student eller ett team.

## TÄVLINGSSPRÅK

Tävlingsförslaget ska vara utfört på svenska.

## JURY

Tävlingsförslagen kommer att bedömas av en jury bestående av:

- Robert Schmitz, White arkitekter, utsedd av Sveriges Arkitekters tävlingsnämnd (ordförande)
- Annelise De Jong, IVL Svenska Miljöinstitutet, docent och projektledare
- Bo-Gert Lundgren, Stålbyggnadsteknik B-G Lundgren, konstruktör
- Björn Åstedt, vd Stålbyggnadsinstitutet
- Béatrice Agrell, Kvarteret konstruktörer AB, konstruktör

Juryn äger rätt att tillkalla ytterligare sakkunnig expertis som rådgivare.

Tävlingsfunktionär är Agnes Äng Thomas, Far from standard

Tävlingssekreterare Tove Dumon Wallsten, processledare tävlingar från Sveriges Arkitekter

# TÄVLINGSTEKNISKA BESTÄMMELSER

## PROGRAMHANDLINGAR

Detta program med bilagor:

1. Mått och detaljer för tävlingsuppgiften
2. Situationsplan och foton över området för mötesplatsen
3. Stålmateriel och stålprodukter

Programhandlingarna kan laddas ner på Sveriges Arkitekters webbplats [arkitekt.se/tavlingar](http://arkitekt.se/tavlingar) samt på Stålbyggnadsinstitutets specialwebb [byggahallbart.se/steelracereuse](http://byggahallbart.se/steelracereuse).

## TÄVLINGSFRÅGOR

Eventuella frågor om tävlingen ska ställas till tävlingsfunktionären Agnes Äng Thomas skriftligt via mejl: [agnes@farfromstandard.se](mailto:agnes@farfromstandard.se).

Frågorna ska vara tävlingsfunktionären tillhanda under tävlingens första 24 timmar. Märk all korrespondens med "Steel Race Reuse". Svar på frågorna publiceras på [arkitekt.se/tavlingar](http://arkitekt.se/tavlingar) senast den 16 januari kl 12.00.

## INLÄMNING

Allt inlämnat material lämnas in digitalt den 17 januari senast kl 17.00. Tävlingsbidraget ska mejlas till tävlingsfunktionären Agnes Äng Thomas, [agnes@farfromstandard.se](mailto:agnes@farfromstandard.se). Ämnesrad: **Steel Race Reuse 2020**

Tävlingsförslaget ska vara presenterat på liggande A3-format, max tre sidor. Mejllet med det inskickade bidraget som bifogad fil (PDF, max 20 MB) fungerar som namnsedel och ska innehålla information om namn på bidragsställaren/bidragsställarna samt adress, telefon och e-post.

Inskickade bidrag behandlas konfidentiellt av tävlingsfunktionären och alla bidrag presenteras anonymt till jury av funktionären. Det bifogade tävlingsförslaget ska vara anonymt, endast märkt med ett motto i nedre högra hörnet. Modeller tas inte emot.

**Tävlingsförslag ska innehålla följande:**

- 1 st kortfattad beskrivning:
- a. Bärande idé: Vad upplever besökaren? Hur förmedlas möjligheten med stålet? Hur knyter mötesplatsen an till platsen och evenemanget?
- b. Ev färgsättning
- c. Teknisk beskrivning:
- 1 st Planritning, skala 1:50
- 1 st Sektion, skala 1:50
- 1 st Information om materialvalet och hur återvunnet/återbrukat stål används i konstruktionen och/eller hur materialet återvinns/återbrukas efter Arkitekturgalan.

Valfritt antal illustrationer av förslaget där konstruktiva detaljer av betydelse framgår. Valfri skala.

# TÄVLINGSTEKNISKA BESTÄMMELSER

## PRISER

Det vinnande förslaget kommer att tillverkas och fungera som en "yttre mötesplats" för Arkitekturgalan 2020. Vinnaren kommer att presenteras på scenen under Arkitekturgalan. Det vinnande förslaget tilldelas en prissumma om 25 000 kr.

Andra och tredjeplacering eller alternativt ett hederspris till det bidrag som på det mest innovativa sättet tillvaratagit återbruksaspekten, kommer att omnämnas från scenen på Arkitekturgalan. Ytterliga en prissumma om 15 000 kr finns att fördela till dessa/detta bidrag.

## BEDÖMNINGSKRITERIER

Förslagen kommer att bedömas utifrån följande kriterier, utan inbördes ordning, samt utifrån de krav och önskemål som ställts i programmet:

- Arkitektonisk gestaltning
- Innovationsnivån i konstruktionen
- Funktion som mötesplats
- Genomförbarhet ur fysiska, tekniska och ekonomiska aspekter
- Koppling/samspel med platsen
- Hantering av återbruksaspekten

## BEDÖMNING

Bedömningen beräknas vara avslutad senast 2 veckor efter sista inlämningsdagen för bidragen.

## PUBLICERING

Publicering av samtliga förslag sker på Stålbyggnadsinstitutets och Sveriges Arkitekters webbplatser. Sveriges Arkitekter och Stålbyggnadsinstitutet äger rätt att publicera samtliga tävlingsresultat på sina webbplatser, sociala medier samt i sina tidningar.

All publicering av tävlingsförslag efter avslutad tävling kommer att ske med angivande av förslagsställarnas namn.

De belönade förslagen omnämns från scenen under Arkitekturgalan den 10 mars 2020, då även prisutdelning sker. I samband med prisutdelningen kommer även juryns utlåtande att tillkännages.

## ÄGANDE- OCH NYTTJANDERÄTT

Arrangörerna innehar den materiella äganderätten till prisbelönta tävlingsförslag. Förslagsställarna innehar upphovsrätten och behåller nyttjanderätten till sina förslag.



# TÄVLINGSTEKNISKA BESTÄMMELSER

## RETURNERING AV FÖRSLAG

Insända förslag kommer inte att returneras.

## UPPDRAG EFTER TÄVLING

Inför arbetet med uppförande av det vinnande förslaget kommer förslaget att bearbetas av vinnande arkitekt tillsammans med Stålbyggnadsinstitutet och tillverkande företag. Denna bearbetning beräknas ta max 10 timmar och ekonomisk ersättning utgår för nedlagd tid. Inga övriga ändringar kommer att göras utan dialog med vinnande arkitekt och att denne finner ändringen motiverad.

## INSPIRATION

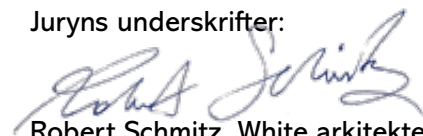
Se bidragen från förra året:

<https://byggahallbart.se/samtliga-tavlingsbidrag-i-steel-race-reuse-72-h>

## TÄVLINGSPROGRAMMETS GODKÄNNANDE

Detta program är upprättat i enlighet med byggsektorns gemensamma "Tävlingsregler för svenska tävlingar inom arkitekternas, ingenjörernas och konstnärernas verksamhetsfält, 2015". Program och bilagor är godkända av juryns ledamöter, vilka svarar för tävlingens genomförande. Ur tävlingsteknisk synpunkt är programmet granskat och godkänt för de tävlande av Sveriges Arkitekters tävlingsnämnd.

Juryns underskrifter:



Robert Schmitz, White arkitekter, utsedd av Sveriges Arkitekters tävlingsnämnd (ordförande)



Annelise De Jong, IVL Svenska Miljöinstitutet, docent och projektledare



Bo-Gert Lundgren, Stålbyggnadsteknik B-G Lundgren, konstruktör



Björn Åstedt, vd Stålbyggnadsinstitutet



Béatrice Agrell, Kvarteret konstruktörer AB, konstruktör

## BILAGA 1. MÅTT OCH DETALJER FÖR TÄVLINGSUPPGIFTEN

Mötesplatsen ska utformas för att stå inom det orangefärgade området.

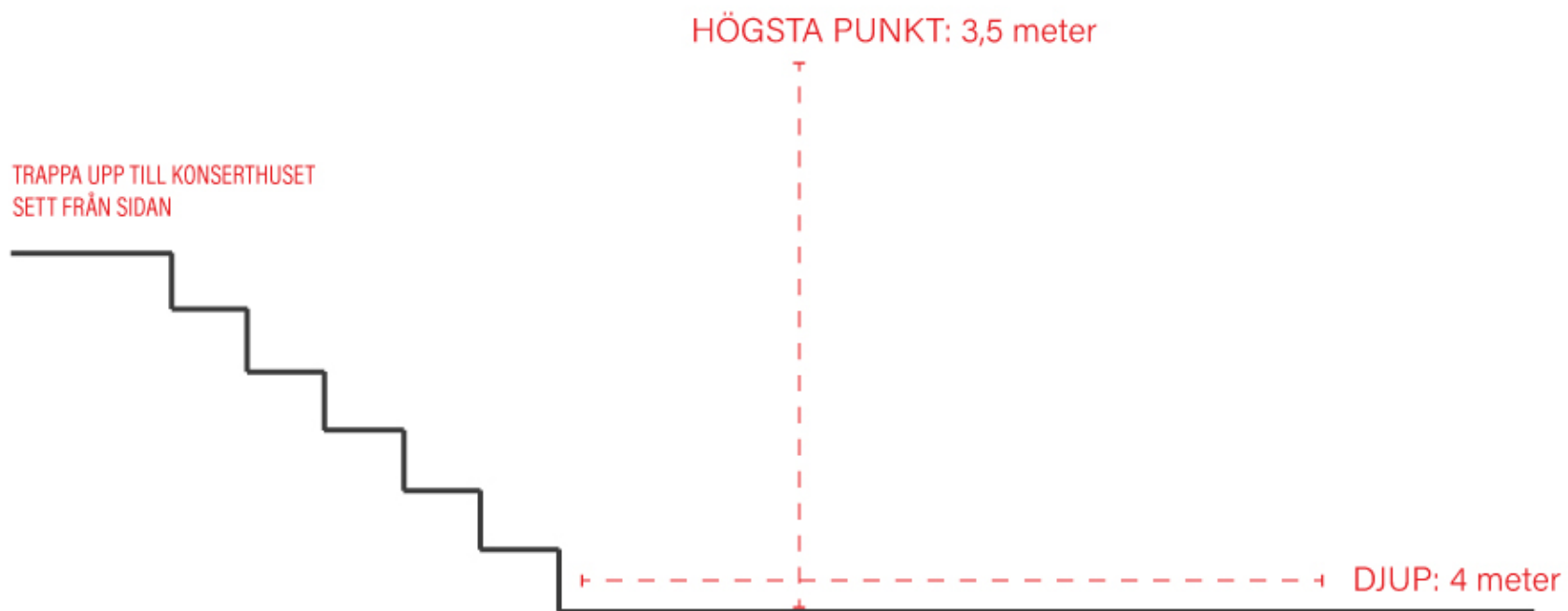
Mått för markerat område:  
B: 10 m, D: 4 m, H: 3,5 m

Lutning:  
ca 2 % från nord till syd



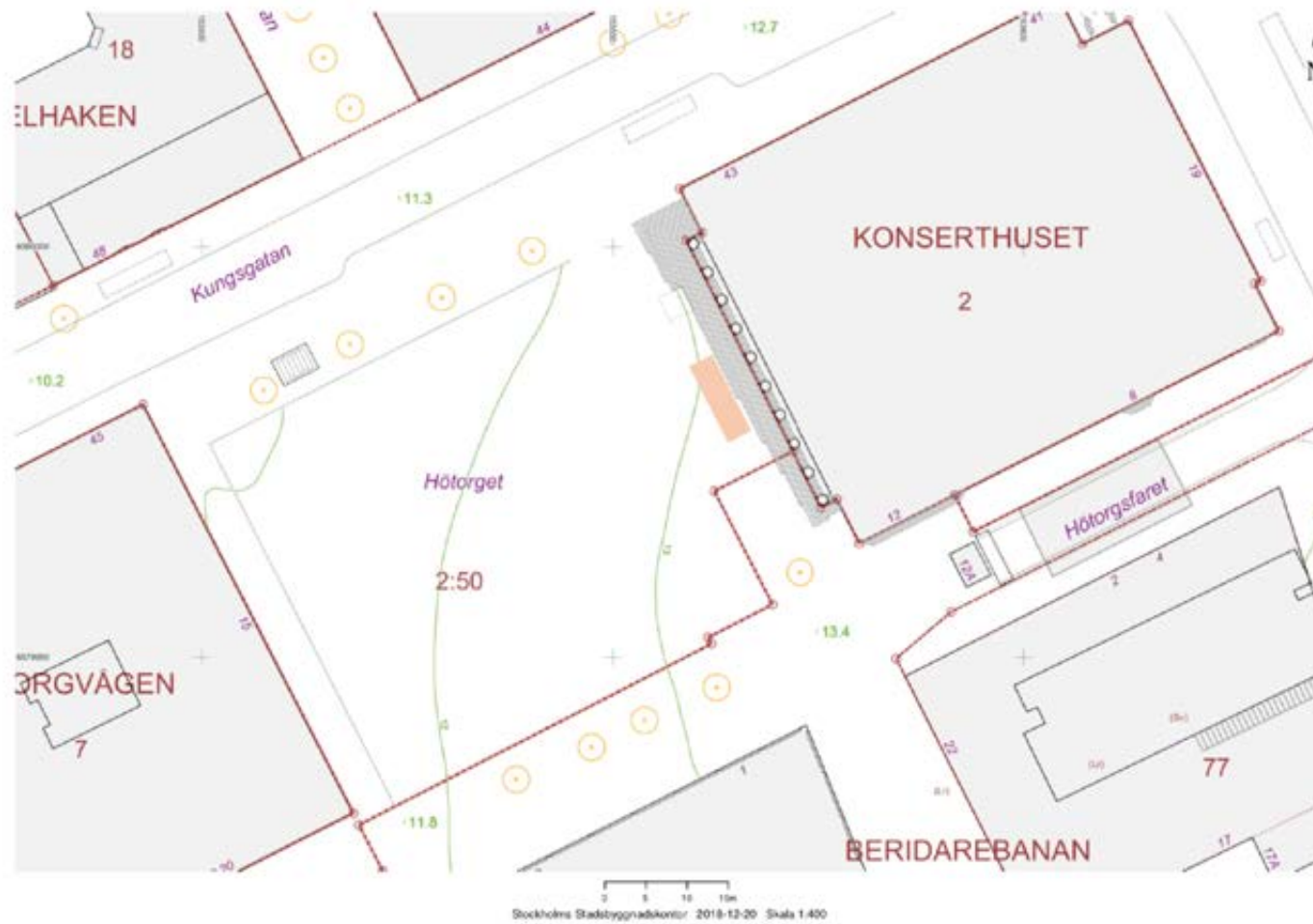
## BILAGA 1. MÅTT OCH DETALJER FÖR TÄVLINGSUPPGIFTEN

Sektion genom tävlingsområdet. OBS att bredden ej är utmarkerad (B: 10 m).



## BILAGA 2. SITUATIONSPLAN OCH FOTON ÖVER PLATSEN

Orangefärgat område visar ytan där tävlingsbidraget ska placeras.



## BILAGA 2. SITUATIONSPLAN OCH FOTON ÖVER PLATSEN



Området sett från nord.



Området sett från syd.



Området sett framifrån.



Hötorget och konserthuset sett framifrån.

## BILAGA 3. STÅLMATERIAL OCH STÅLPRODUKTER

---

### STÅLMATERIAL

Materialet som får användas är olegerat, lålegerat, färgbelagt stål eller rostfritt stål i standardformat.

### ÅTERBRUKAT STÅL

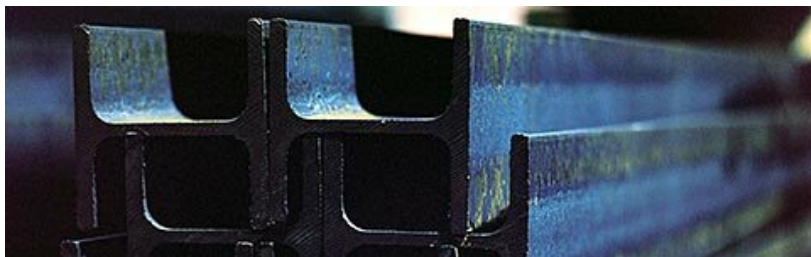
För att använda återbrukat stål är det endast fantasin som sätter gränser. Stålprodukter återfinns på och i allt från uttjänta byggnader, järnvägsspår, fordon och eller som spillmaterial inom industrin. Observera att det kan vara svårt att få tag på återbrukat stål från traditionella stålgrossister.

Nyproducerat stål innehåller i princip alltid återvunnet stål.

Så gott som allt stål återvinns, men eftersom efterfrågan är större än vad det finns tillgång på skrot, så sker nytillverkning även utan skrot. Cirka 40 procent av världens stålproduktion tillverkas av återvunnet stål.

### STÅLPRODUKTER

Nedan anges de mest vanligt förekommande stålprodukterna för byggindustrin.



Balk

- HEA, HEB, IPE, UNP, UPE

## BILAGA 3. STÅLMATERIAL OCH STÅLPRODUKTER

---



Hålprofiler

- Varmformade VKR (kvadratiska/rektangulära)
- Kallformade KKR (kvadratiska(rektangulära) och KCKR (runda)

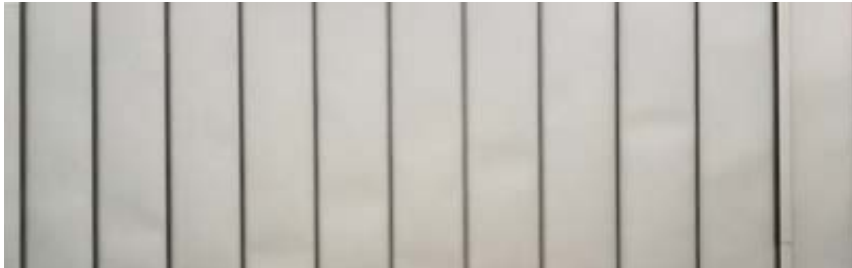


Stång & profiler

- Varmvalsad stång - platt, universal, fyrkant, runt, vinkel, T-stång, U-stång
- Kallformade profiler - vinkel, U-profil
- Kalldragen stång - rund, platt, fyrkant, kilstål
- Varmförzinkad platt- och vinkelstång
- Räls

## BILAGA 3. STÅLMATERIAL OCH STÅLPRODUKTER

---



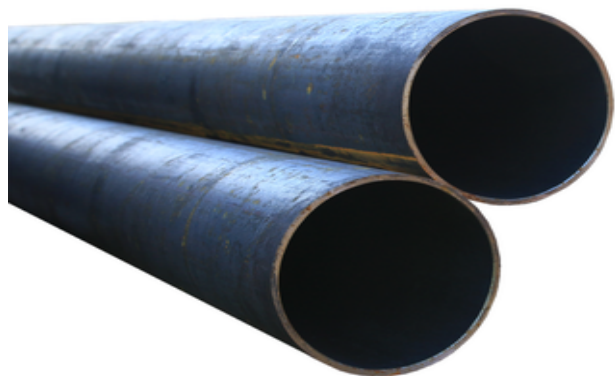
### Plåt & plåtprodukter

- Planplåt
- Bandplåt
- Durk-, rut- och tårplåt
- Perforerad plåt
- Sträckmetall
- Byggplåt i stål för tak och fasad



## BILAGA 3. STÅLMATERIAL OCH STÅLPRODUKTER

---



### Svetsade stålror

- Svetsade precisionsstålror - kvadratiska, rektangulära, runda
- Svetsade stålror - obehandlade, varmförzinkade
- Svetsade handelstuber
- Varmförzinkade stolprör
- Fundamentrör

## BILAGA 3. STÅLMATERIAL OCH STÅLPRODUKTER

---



Armering

- Rakstål
- Nät

Övrigt stålprodukter, tex:

- Gallerdurk, trappsteg, vägräckesbalk, pålningsmaterial, stålvajer

## BILAGA 3. STÅLMATERIAL OCH STÅLPRODUKTER

---

Länkar med information om stålprodukter:

<https://www.begroup.se/Produkter/>

<https://www.stenastal.se/>

<https://www.tibnor.se/vart-erbjudande/produkter/om-material>

Länkar om återvinning och återbruk av stål:

<https://www.jernkontoret.se/sv/stalindustrin/tillverkning-anvandning-atervinning/atervinning-av-jarn-och-stal/>

<https://www.steelsustainability.org/>

[https://www.steelconstruction.info/Recycling\\_and\\_reuse#Reuse](https://www.steelconstruction.info/Recycling_and_reuse#Reuse)