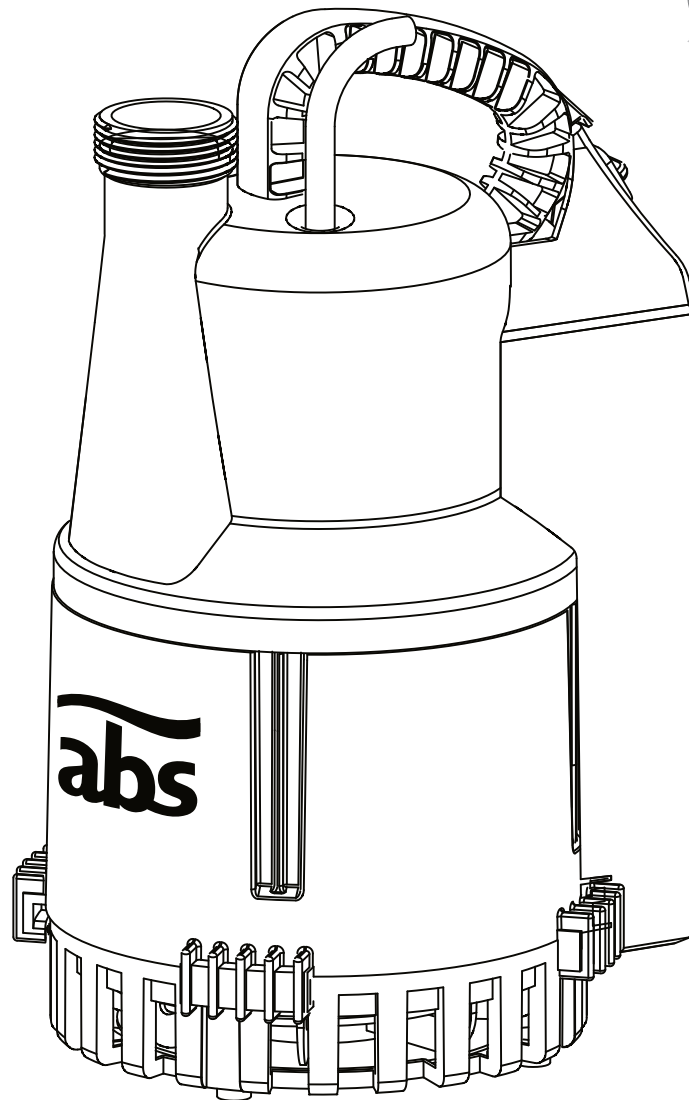


## ABS Robusta-drænpumpe



1081-01

15970230DA (12/2013)

**DA**

## Vejledning i installation og betjening

[www.sulzer.com](http://www.sulzer.com)

## ABS Robusta-drænpumpe

200 300

### Symboler og meddelelser, der bruges i denne brochure:



De sikkerhedsanvisninger, der er anført i denne betjeningsvejledning, og som det kan være livsfarligt ikke at overholde, er markeret med det almindelige faresymbol. (Se DIN 4844-W9).



Tilstedeværelsen af farlig spænding angives med sikkerhedssymbolet (se DIN 4844-W8).

**BEMÆRK:** *Vigtig oplysninger, man særligt skal være opmærksom på.*

Symboler, der er anbragt på selve enheden, f.eks.

- pil med angivelse af omdrejningsretning
- typeskilt

skal læses særligt opmærksomt og skal bevares i en tilstand, så de kan læses.

### Sikkerhed

(Udtræk fra VDMA-standarden 24292)\*

Denne enhed kan bruges af børn fra 8 år og opefter samt personer med nedsatte fysiske, sensoriske eller mentale evner eller manglende erfaring og viden, når disse er under opsyn eller får vejledning i sikker brug af enheden og forstår de involverede faremomenter. Børn må ikke lege med produktet. Rengøring og brugervedligeholdelse må ikke udføres af børn uden opsyn.

Disse betjeningsanvisninger indeholder grundlæggende oplysninger om montering, drift og vedligeholdelse og skal følges grundigt. Af samme årsag er det vigtigt, at både de installations- og de drifts- og vedligeholdelsesansvarlige læser betjeningsvejledningen grundigt igennem før installation og idrifttagning. Betjeningsvejledningen bør altid opbevares i nærheden af enheden. Udover at overholde de generelle sikkerhedsbestemmelser, der er anført under disse overskrifter, er det også af største vigtighed, at de særlige sikkerhedsanvisninger, der gives under andre overskrifter, overholdes.

De sikkerhedsanvisninger, der er anført i denne betjeningsvejledning, de eksisterende nationale bestemmelser om sikkerhed samt alle interne drifts- og sikkerhedsbestemmelser, som har gyldighed inden for brugerens eget område, skal følges.

De generelle og specifikke retningslinjer for tilstand og sikkerhed er beskrevet i brochuren med sikkerhedsinstruktioner til ABS-produkter. Hvis noget er uklart, eller der skulle opstå spørgsmål vedrørende sikkerheden, bør du kontakte producenten Sulzer Pumps.

### Farer, som kan opstå, hvis sikkerhedsanvisningerne ikke følges.

Det kan være farligt for personale og føre til beskadigelser af miljøet eller af udstyret, hvis man ikke følger disse sikkerhedsanvisninger. Hvis man ikke følger disse anvisninger, kan brugerens erstatningskrav og fortrydelsesret bortfalde.

Hvis man ikke følger disse anvisninger, kan det for eksempel medføre følgende:

- Svigt af vigtige funktioner ved enheden/ installationen
- Fare for personalet på grund af elektriske, mekaniske eller kemiske påvirkninger
- Fare for miljøet på grund af lækning af farlige substanser

**BEMÆRK:** *Udfør arbejdet på en forsvarlig måde.*

### Sikkerhedsbestemmelser for ejeren/ operatøren

Alle risici, der er forbundet med elektricitet skal undgås (kontakt din lokale strømleverandør, hvis du vil vide mere om disse bestemmelser).

### Sikkerhedsanvisninger vedrørende vedligeholdelse, eftersyn og installationsarbejde.

Brugeren af enheden bør sørge for, at alt arbejde vedrørende vedligeholdelse, eftersyn og installation altid udføres af autoriseret og kvalificeret personale. Brugeren skal også sørge for, at det personale, der skal betjene maskinen, har læst betjeningsvejledningen grundigt igennem. I princippet bør alt arbejde på enheden kun udføres, når den ikke er i bevægelse. Pumper eller enheder, der bruges til pumpning af væsker, som kan være sundhedsskadelige, skal dekontamineres. Når arbejdet er udført, skal alle sikkerheds- og beskyttelsesanordninger genmonteres, og det skal kontrolleres, om de fungerer korrekt. Før arbejdet genoptages, skal det punkt, der er anført under afsnittet Idriftsættelse, udføres.

## Ensidig ændring af og fremstilling af reservedele

Modifikationer af eller ændringer på enheden/ installationen bør kun foretages i samråd med producenten. Det er vigtigt for overholdelsen af sikkerhedskravene, at der anvendes originale reservedele og tilbehørsdele godkendt af producenten. Brugen af andre dele kan medføre, at eventuelle krav, der vedrører garanti eller kompensation, bortfalder.

## Uafprøvet brug

Enhedens driftssikkerhed kan kun garanteres, hvis enheden benyttes i overensstemmelse med drifts- og sikkerhedsinstruktionerne. De grænseværdier, der er angivet i dataarket, må under ingen omstændigheder overskrides.

Denne installations- og betjeningsvejledning tilsidesætter eller erstatter ikke de følgende almindeligt gældende bestemmelser og standarder.

\*VDMA=Verband Deutscher Maschinen- und Anlagebau e.V. (Foreningen af tyske maskinproducenter).



**Brugte enheder kan returneres til Sulzer Pumps eller genanvendes i overensstemmelse med de lokale bestemmelser.**

## Transport

Enheden må ikke tabes eller kastes under transport.



**Enheden må aldrig hives op eller sænkes ved hjælp af strømkablet.**

Enheden er udstyret med et håndtag til transport. Hvis der er behov for det, kan pumpen hænges op ved at fastgøre et reb eller en kæde til håndtaget.

## Anvendelse

De dykkede spildevandspumper i Robusta-serien er pålidelige produkter af høj kvalitet, som er udviklet til følgende anvendelsesområder:

- Pumpning af rent vand.
- Pumpning af regnvand.
- Pumpning af spildevand med et indhold af faste stoffer på maksimalt 0,5 %.



**Pumpen må ikke anvendes i eksplosive eller brændbare omgivelser eller til pumpning af brændbare væsker.**



**Dette produkt er kun egnet til at bortskaffe rent og snavset vand med en medietemperatur på 40 °C, i kort tid indtil maks. 60 °C.**

**Hvis anlægget tilføres medie fra maskiner f.eks. vaskemaskiner, kan den maks. medietemperatur overskrides, hvis det pågældende produkt ikke er udstyret med en ludafkøling, eller denne ikke er tændt f.eks. af energisparetekniske grunde osv. Dette kan ødelægge pumpen eller pumpeystemet. I så fald frasiger Sulzer Pumps sig ethvert ansvar og accepterer ingen reklamationer.**

**Informér dig evt. hos producenten, der er ansvarlig for tilslutningen af produktet/produkterne (f.eks. vaskemaskiner, hvordan du kan tænde for ludafkølingen). Vores anlæg er testet iht. EN 12050 LGA og lever op til de almindelige standarder. Vær også opmærksom på, at den maks. tilførselstemperatur ind i den offentlige kanal er 35 °C, og at du skal sørge for en tilsvarende afkøling af mediet.**

Disse pumper må ikke anvendes til pumpning af:


- Fækalier.
- Aggressive væsker som syre, lud (kaustisk soda) eller salte.
- Brændbare væsker som benzin, olie eller fenol.
- Almindeligt affald og affald fra landbruget.
- Faste stoffer som aske, affald, glas, sand, fiberholdige materialer, pap, papirservietter, tekstiler, bleer, køkkenaffald, kaffegrums, kværnet affald.
- Flydende stoffer, der kan hærde, som bitumen, cement, kalk, kalkmælk (hvidtekalk), mørtel, kartoffelstivelse, fedt (madolie og fedt), syntetisk harpiks, syntetisk harpiksemulsion, tjære, malingrester.
- Rengøringsmidler, desinfektionsmidler.
- Slibende materialer.

Pumperne overholder EU's maskindirektiv. Se type plader.

## Type plader

Vi anbefaler, at du gemmer dataene fra standardnavneskiltene på pumpen i den tilhørende formular herunder og holder den opdateret som en referencekilde ved bestilling af reservedele, gentagne ordrer og almindelige forespørgsler.

Angiv altid pumpetyper, varenummeret og serienummeret ved enhver kommunikation.

<b>SULZER</b>		CE	xx/xxxx	IP68			
Typ							
Nr	SN						
U <sub>N</sub>	V	Ph	I <sub>N</sub>	A	Hz	P1:	kW
Q <sub>max</sub>	m <sup>3</sup> /h	H <sub>max</sub>	m	n	1/min		
Insul.Cl.B	DIN EN12050-2		∇	m			
Sulzer Pump Solutions Ireland Ltd. Wexford, Ireland www.sulzer.com							
Made in Ireland							

1082-01

## Liste

Typ	Pumpetype	
Nr.	Enhedsnummer.	
SN	Serienummer.	
xx/xxxx	Produktionsdato (uge/år)	
U <sub>N</sub>	Produktionsdato (uge/år)	V
Ph	Antal faser	
I <sub>N</sub>	Mærkestrøm	A
Hz	Frekvens	Hz
P1	Optaget effekt	kW
Q <sub>max</sub>	Maks. gennemstrømning	m <sup>3</sup> /h
H <sub>max</sub>	Maks. løftehøjde	m
n	Hastighed	r/min
Insul.Cl.	Isoleringsklasse	
IP	Kapslingsklasse	
DIN EN	Europæisk standard	
∇	Maks. nedsænkingsdybde	m

## Idriftsættelse

Producenten garanterer, at en ny pumpe ikke udsender luftbåren støj, der overstiger 70 dB(A) under normal drift, når den er helt eller delvist dykket.

Før du tager pumpen/pumpestationen i brug, skal du undersøge den og udføre et funktionstjek. Man skal især være opmærksom på følgende:

- Er strømkablet og stikket beskadiget?
- Overholder den elektriske forbindelse lovbestemmelserne?
- Er motoroverbelastningen indstillet korrekt?
- Fungerer niveaustyringssystemet korrekt?
- Er tænd- og sluk-niveauerne indstillet korrekt?



**Pumpen må ikke køre, hvis den er delvist afmonteret.**



**Hvis pumpen skal bruges i udendørs springvand, havedamme og lignende, skal den sluttes til via en fejlstrømsafbryder (RCD), der har en nominel reststrøm på maks. 30 mA.**



Ved dykpumper af kapslingstype 1 (som f.eks. Robusta-serien) er alle tilgængelige metaldele sluttet til jordledningen. Før drift skal en kvalificeret person kontrollere, at jordledningen er tilsluttet korrekt.



Til anvendelse af pumper til kapslingstype 1 IEC 335-2-41:1984 gælder Mod.1 1990. Pumper af kapslingstype 1 til anvendelse i swimmingpools eller havebassiner skal være udstyret med en jordafledningsafbryder (30 mA) i strømledningen. Pumpen må aldrig anvendes, hvis der er folk i poolen eller tankene.



Pumper til anvendelse i swimmingpools, hvor der er folk til stede, må kun anvende pumper med kapslingstype III med en spænding på maks. 12 V.

**BEMÆRK Egnede jordafledningsbeskyttelsesanordninger kan fås hos elektrikere. Kontakt en elektriker.**

## Service og vedligeholdelse



Før der påbegyndes noget arbejde, skal du kontrollere, at pumpen er isoleret fra strømforsyningen og ikke kan aktiveres.



For at undgå fare skal et evt. beskadiget strømforsyningskabel udskiftes af fabrikanten eller på dennes serviceværksted eller af en tilsvarende kvalificeret person.

Jævnlig kontrol og forebyggende vedligeholdelse sikrer en mere pålidelig drift. Pumpen skal kontrolleres for hver seks måneder, men oftere, hvis driftsbetingelserne er vanskelige.

Hvis der opstår en fejl, må du imidlertid ikke forsøge at improvisere. Du skal i stedet kontakte det lokale Sulzer Pumps-servicecenter. Dette gælder især, hvis enheden konstant kobles fra af de termiske sensorer i temperaturkontrollsystemet på grund af overbelastning i kontrolpanelet.

Kontakt et autoriseret Sulzer Pumps-værksted eller den lokale Sulzer Pumps-forhandler for at få et komplet eftersyn af pumpen.

Hvis pumpen tages ud af drift for at forhindre aflejring af jord eller andre materialer, skal den rengøres ved at pumpe rent vand.

Hvis der findes blade eller fibrøst stof i det medium, der pumpes, anbefaler vi, at indløbsfiltret rengøres fra tid til anden.

Drej indløbsfilteret med uret for at fjerne det og mod uret for at låse det på plads igen.

### TS-version:

- Fjern svømmerhuset fra pumpen ved at trykke ind på det i siderne i nederste ende og trække det ud af motorhuset.
- Fjern svømmeren fra svømmerhuset.
- Rengør alle delene.
- Genindsæt svømmeren og svømmerhuset.
- Når du trykker på svømmerhuset, er det nødvendigt, at omskifteren "HAND AUTOMATIC" er i den laveste position.
- Tryk omskifteren opad, og kontrollér, at pumpen er i indstillingen "HAND".

### KS-version:

- Ren svømmert.

### Elektriske tilslutninger

Pumpen skal sluttes til terminaler eller startudstyr, der er installeret på et niveau, hvor pumpen ikke kan oversvømmes.



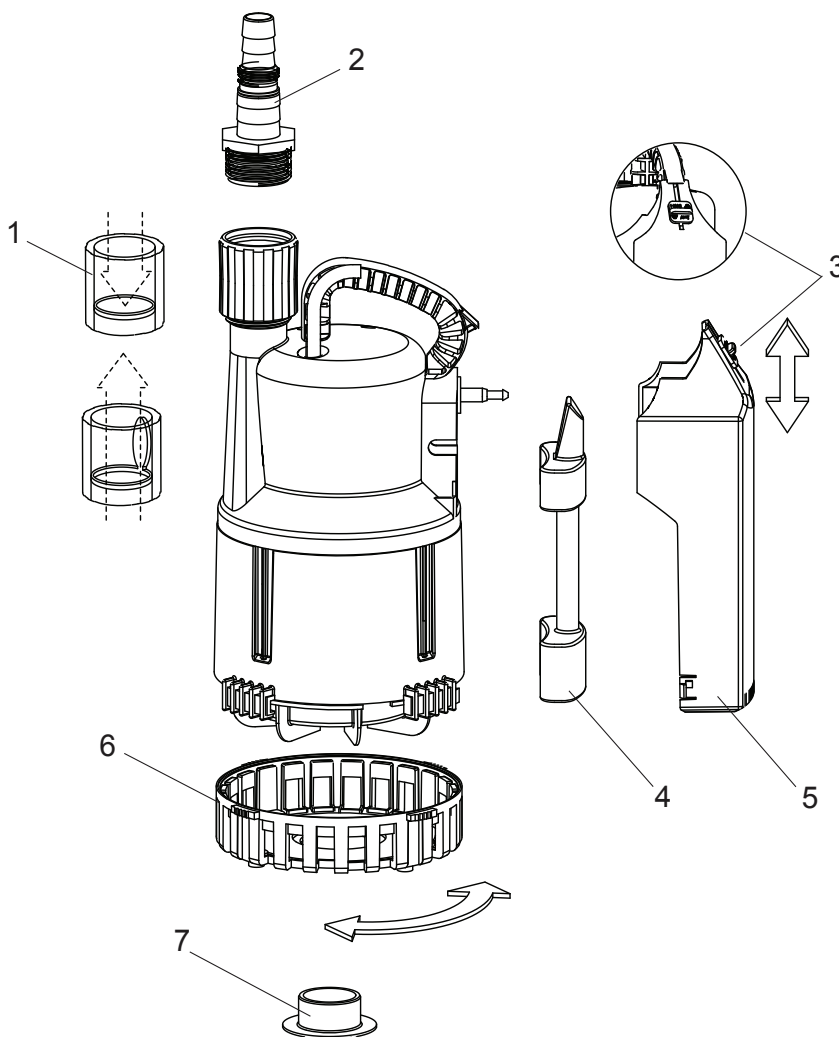
**Al elektrisk udstyr skal til enhver tid være jordforbundet. Det gælder både for pumper og overvågningsudstyr.**



**Den elektriske installation skal være i overensstemmelse med de nationale og lokale bestemmelser.**

Kontrollér, at netspændingen, frekvensen, startudstyret og startmetoden er i overensstemmelse med specifikationerne på motortypeskiltet. Enheden skal være udstyret med en tilstrækkelig dimensioneret træg sikring (i overensstemmelse med den nomerede spænding for pumpen). Vi anbefaler at gøre brug af et overbelastningsrelæ. Den elektriske installation skal efterses af en elektriker.

### Robusta-enhed

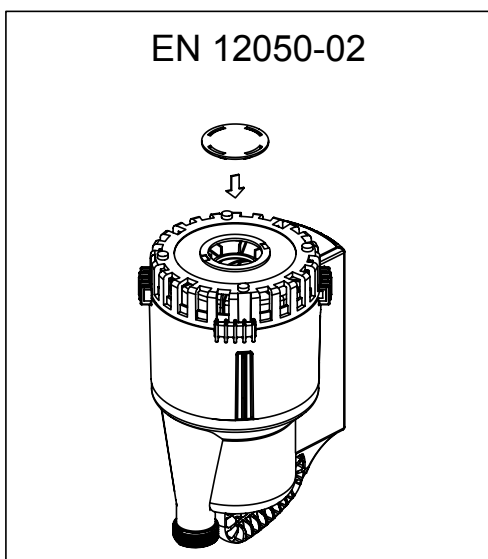
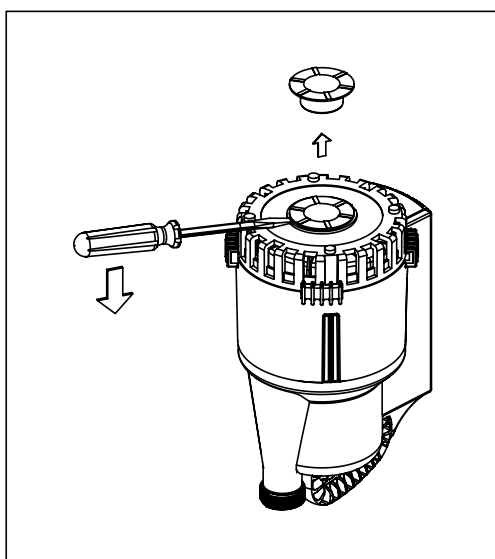
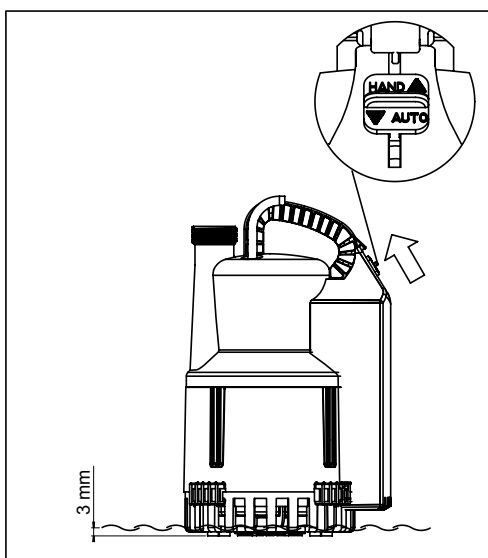
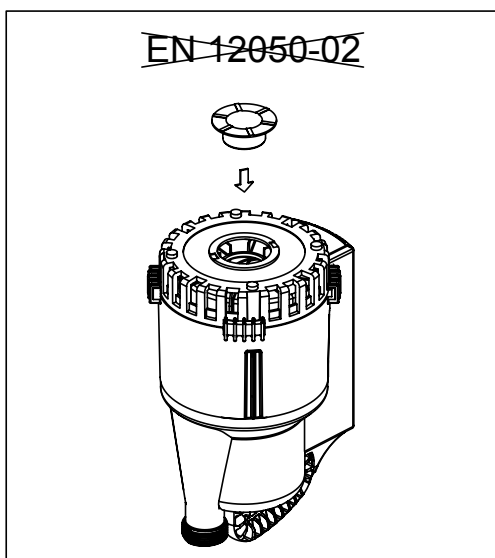
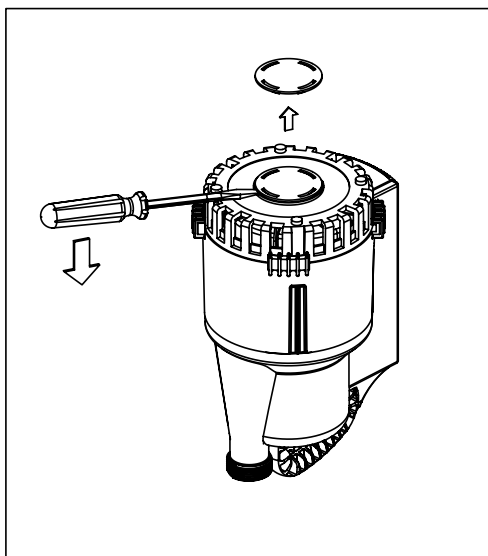
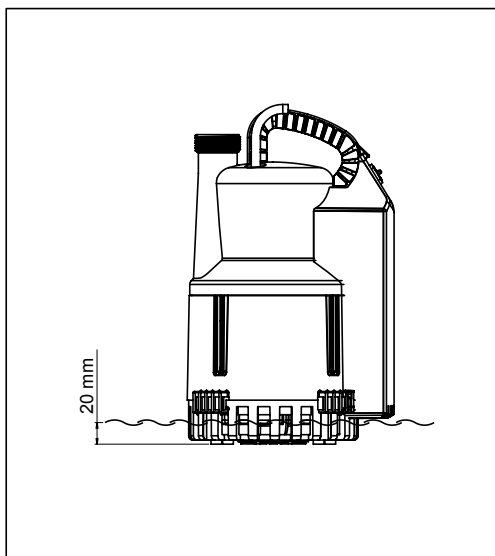


1089-02

- |                         |                         |                 |  |
|-------------------------|-------------------------|-----------------|--|
| 1 Kontraventil          | 3 HAND AUTO-omskifter   | 5 Svømmerhuset  | 7 Sugering (se monteringsinstruktioner på side 6). |
| 2 Udløbsrørstilslutning | 4 Niveauekontrolsvømmer | 6 Indløbsfilter |  |

**Sugestuds**

Når den er monteret i indløbet på pumpen er det muligt, at pumpe ned til 3 mm (manuel drift kun).



## Overensstemmelseserklæring

**Manufacturer:** Sulzer Pump Solutions Ireland Ltd.

**Address:** Clonard Road, Wexford, Ireland

**Navn og adresse på den person, der har tilladelse til at samle den tekniske dokumentation til myndighederne ved anmodning om dette:**

Frank Ennenbach,  
Director Product Safety and Regulations,  
Sulzer Pump Solutions AB,  
Gråbrödersgatan 2,  
211 21 Malmö,  
Sweden.

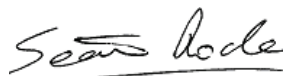
**Erklærer på eget ansvar, at følgende produkter:** ABS Robusta-drænpumpe Robusta 200 & 300

**Som er omfattet af denne erklæring, er i overensstemmelse med følgende standarder eller andre normative dokumenter:**

Som defineret i: Maskindirektivet 2006/42/E, EMC-direktivet 2004/108/EF, Lavspændingsdirektivet 2006/95/EF

DIN EN 12050-2, EN 60335, EN ISO 12100-1 & EN ISO 12100-2, EN 809:1998 + A1:2009 + AC:2010, EN 61000-6

23-04-2013



Sean Roche  
**Sulzer Pump Solutions Ireland Ltd.**

