

INDUFLEX



Industriens Plastpartner

**ESG Rapport
2024/2025**

Indholdsfortegnelse

| | |
|--|----------|
| Målsætninger | S. 3 |
| Udtalelse fra direktionen | S. 4-5 |
| Induflex' historie | S. 6-7 |
| Værdikæde | S. 8-9 |
| Environment | S. 10-11 |
| Materialestandarder og dokumentation | S. 12 |
| Plast og genanvendelse | S. 13 |
| Social | S. 14-15 |
| Arbejds miljø | S. 16-17 |
| Induflex' værdier | S. 18-19 |
| Opgørelsespraksis og data | S. 20-23 |

Målsætninger

- At indsamle EPD- og klimadata på de mest anvendte plast-råvaremateriale hos vores største leverandører så vi bedre kan rådgive på valget af råvaremateriale. Indsamlingen omfatter kun plast-råvarer og ikke EPD'er for Induflex' færdige plastkomponenter.

- At styrke anciennitet gennem målrettede trivselstiltag. Handleplanen udarbejdes på baggrund af de fokusområder, der identificeres i GAIS-målingen 2026. Effekten måles på stigende anciennitet og lavere medarbejderomsætning.

Udtalelse fra ejer og CEO

Hos Induflex har ansvarlighed altid været en del af vores DNA. Da virksomheden blev grundlagt i 1989, var verden en anden – men vores grundlæggende værdier om omtanke for mennesker og miljø har fulgt os hele vejen. I dag har ESG givet os en ramme til at gøre det mere målrettet.

Da jeg i 2020 overtog det fulde ejerskab af Induflex, etablerede jeg en professionel bestyrelse for at styrke vores strategiske arbejde med både forretning og miljø. ESG er ikke et projekt med en slutdato – det er en kontinuerlig rejse, hvor vi hele tiden skal udvikle os og tage ansvar.

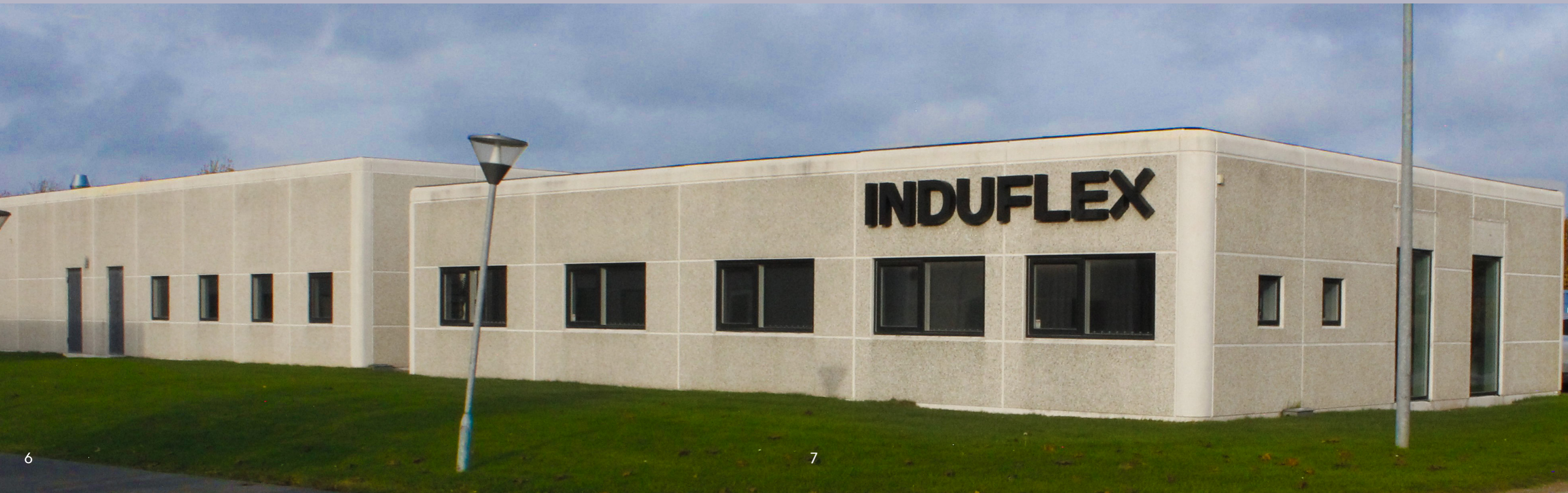
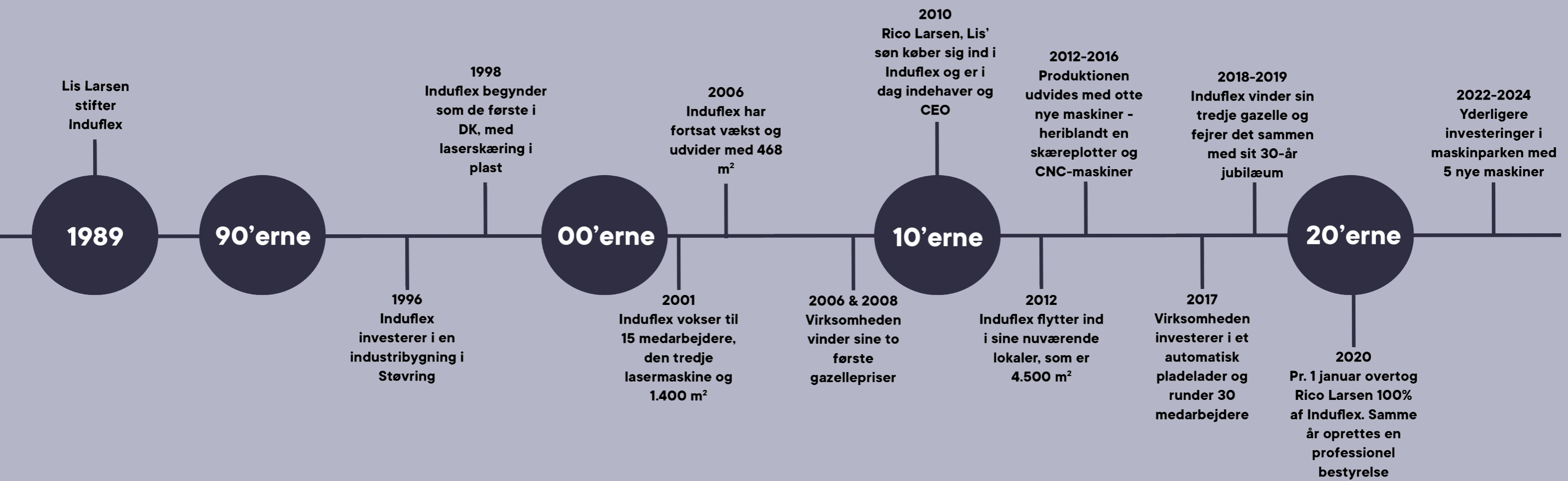
Vi arbejder målrettet på at være et godt sted at arbejde. Vi lægger stor vægt på udvikling, læring og faglige muligheder, og har løbende lærlinge inden for industriteknik. Det er en vigtig del af vores sociale ansvar og vores investering i fremtidens kompetencer og talenter. Vi ønsker at give et stærkt fundament og være med til at forme specialister, som industrien får brug for i de kommende år.

Vi arbejder målrettet med at reducere vores direkte miljøpåvirkning gennem optimering af interne processer som affaldshåndtering, varme- og energikilder. Samtidig har vores løsninger indirekte effekter i værdikæden: Mange af vores komponenter erstatter dele i aluminium eller stål med industrielle plastmaterialer. Når man vurderer hele livscyklussen, kan det i mange anvendelser reducere belastningen – især på grund af lavere vægt.

Vi er stolte af, hvor langt vi er kommet – men vi ved også, at arbejdet aldrig stopper. De kommende år bliver præget af ambitiøse mål med fokus på sikkerhed, trivsel og ansvarlighed. Vores medarbejdere er nøglen til denne udvikling, og uden deres engagement ville Induflex ikke være, hvor vi er i dag.

Tak fordi du læser med. Vi håber at vores arbejde inspirerer og viser, at omtanke skaber værdi – for mennesker, for miljøet og for fremtiden.

Rico Larsen



Industriens Plast-partner

Hos Induflex er vi mere end en leverandør - vi er en strategisk partner med dyb viden om plastmaterialer og avanceret bearbejdning. Vi leverer præcise og holdbare løsninger.

Med over 35 års erfaring og moderne produktionsmetoder sikrer vi høj kvalitet, funktionalitet og rådgivning.

1. Olieudvinding

Plast fremstilles af restprodukter fra olieudvinding - ikke råolie, men biprodukter, der udnyttes til plastproduktion.

2. Distribution

Transport sker flere gange i værdikæden. Vi prioriterer leverandører fra EU for at reducere CO₂-aftryk og sikre arbejdsforhold under EU's regler.

3. Behandling

Plastmaterialer forarbejdes hos nøje udvalgte leverandører med fokus på kvalitet, ansvarlighed og effektiv transport.

4. Induflex

Her sker produktionen. Vi arbejder med procesoptimering, kvalitet og sikkerhed - både for medarbejdere og produkter.

5. Kunder

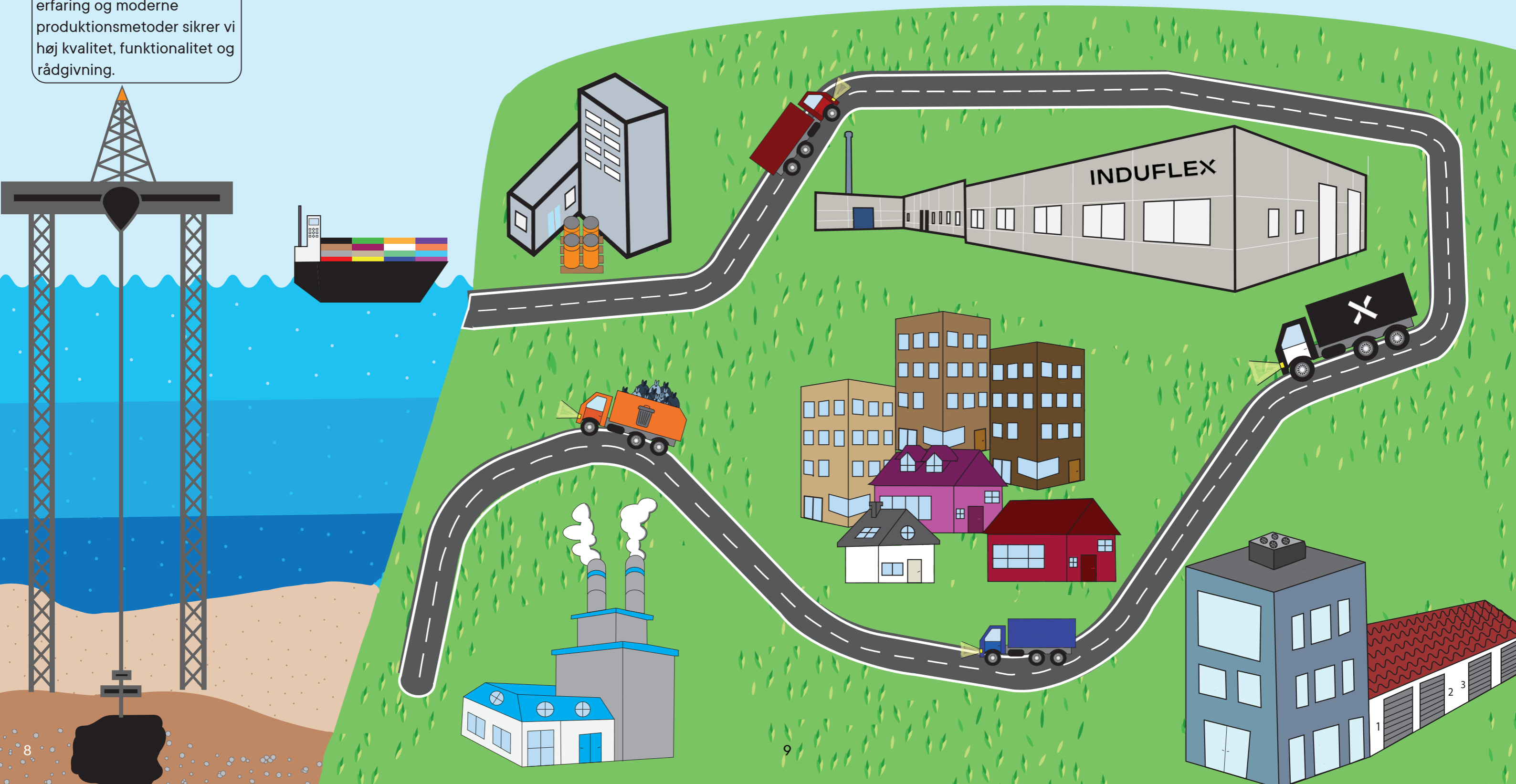
Plastkomponenterne indgår i maskiner og processer i diverse industrier. Industriene omfatter bl.a. fødevarer-, medicinal-, og transport-maskiner.

6. Slutforbruger

Slutforbrugeren er den, der anvender vores kunders produkter - f.eks. fødevarer, medicin og transport.

7. End of Life

Vi sporer ikke EOL direkte, da vi ikke monitorerer behandlingen af produkter efter de er endt ved kunderne.



Industrial
+
flexibility
=
INDUFLEX



Environment

Materialestandarder og dokumentation

Vi arbejder med materialedokumentation, sporbarhed og internationale standarder. Samarbejde med europæiske leverandører, kvalitetskontrol og myndighedskrav sikrer fuld sporbarhed gennem værdikæden.

RoHS2

Selvom vi ikke producerer elektronik, sikrer vi, at vores plastmaterialer overholder RoHS2-kravene og kan indgå i elektronisk udstyr.

REACH

Vi sikrer løbende, at vores leverandører lever op til kravene om registrering og vurdering af de kemiske stoffer, der indgår i REACH.

UL94

Vi anvender plasttyper testet efter UL94-standarden for brændbarhed og flammeadfærd.

Andre industristandarder

Vi kan levere komponenter med krav inden for:

- ESD/antistatisk

- EMC
- Automative
- Medico-teknik

Vi indsamler og håndterer nødvendig dokumentation efter kundens krav.

FKM - Fødevarekontaktmaterialer

Som producent til fødevare- og procesindustrien er vi registreret hos Fødevarestyrelsen og følger EU-forordning 10/2011 om indhold, sporbarhed og migration.

Dokumentation

Vi indhenter:

- Overensstemmelseserklæringer

Derudover kan vi indhente:

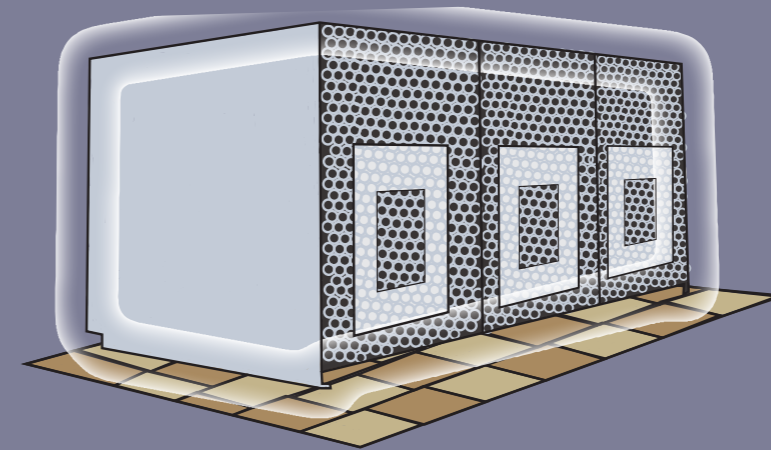
- Migrationstests fra akkrediterede laboratorier
- Dokumentation for relevante restriktioner

Sporbarhed

Plastkomponenter købt hos Induflex kan spores, så de lever op til FKM-godkendelse.

Varmepumpe

I 2022 konverterede vi vores naturgasbaserede varmeanlæg til en hybrid varmepumpe, der i dag står for opvarmningen af vores 4.500 m² bygning og hele vores forbrug af varmt vand. Overgangen har været et vigtigt skridt i vores arbejde med at mindske energiforbrug og miljøpåvirkning.

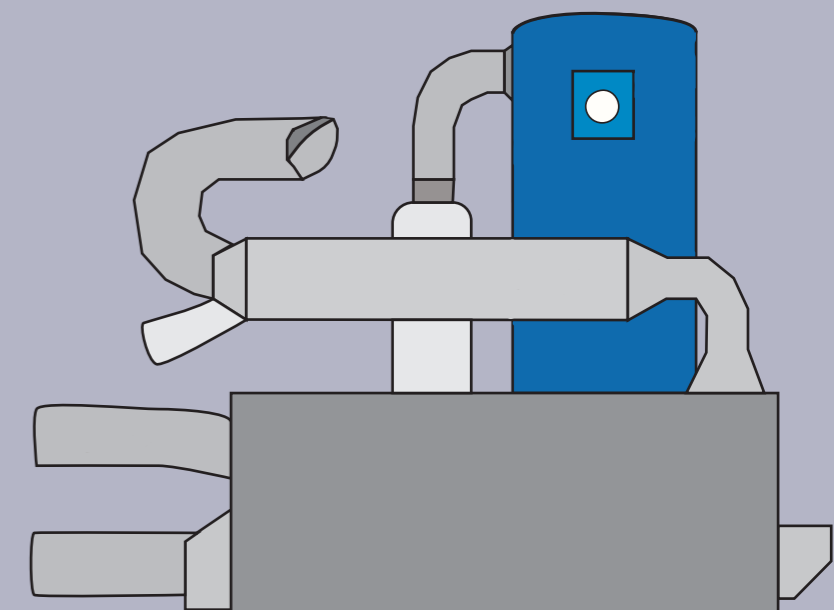


Den nye løsning reducerer vores gasforbrug med minimum 94% og giver en årlig besparelse på estimeret 250.000 kWh og 65.592 CO₂.

Plast og genanvendelse

Vi arbejder ansvarligt med de materialer, der indgår i vores produktion. Plastafskær bliver sorteret og sendt videre til genanvendelse, i størst mulig omfang, så det kan få nyt liv i andre sammenhænge.

Derudover er vi åbne for samarbejder og projekter, hvor vores afskær kan bruges i udviklingen af nye løsninger.





Social

Vision

Hos Induflex er vores vision, at vi vil være mere end bare vores kunders producent. Vi vil være industriens partner i værdiskabende plastløsninger.

Mission

Derfor er vores mission lige til. Vi er partneren og specialisten, der gennem fleksibilitet, passion og samarbejde udvikler og producerer værdiskabende løsninger i plast for vores kunder.

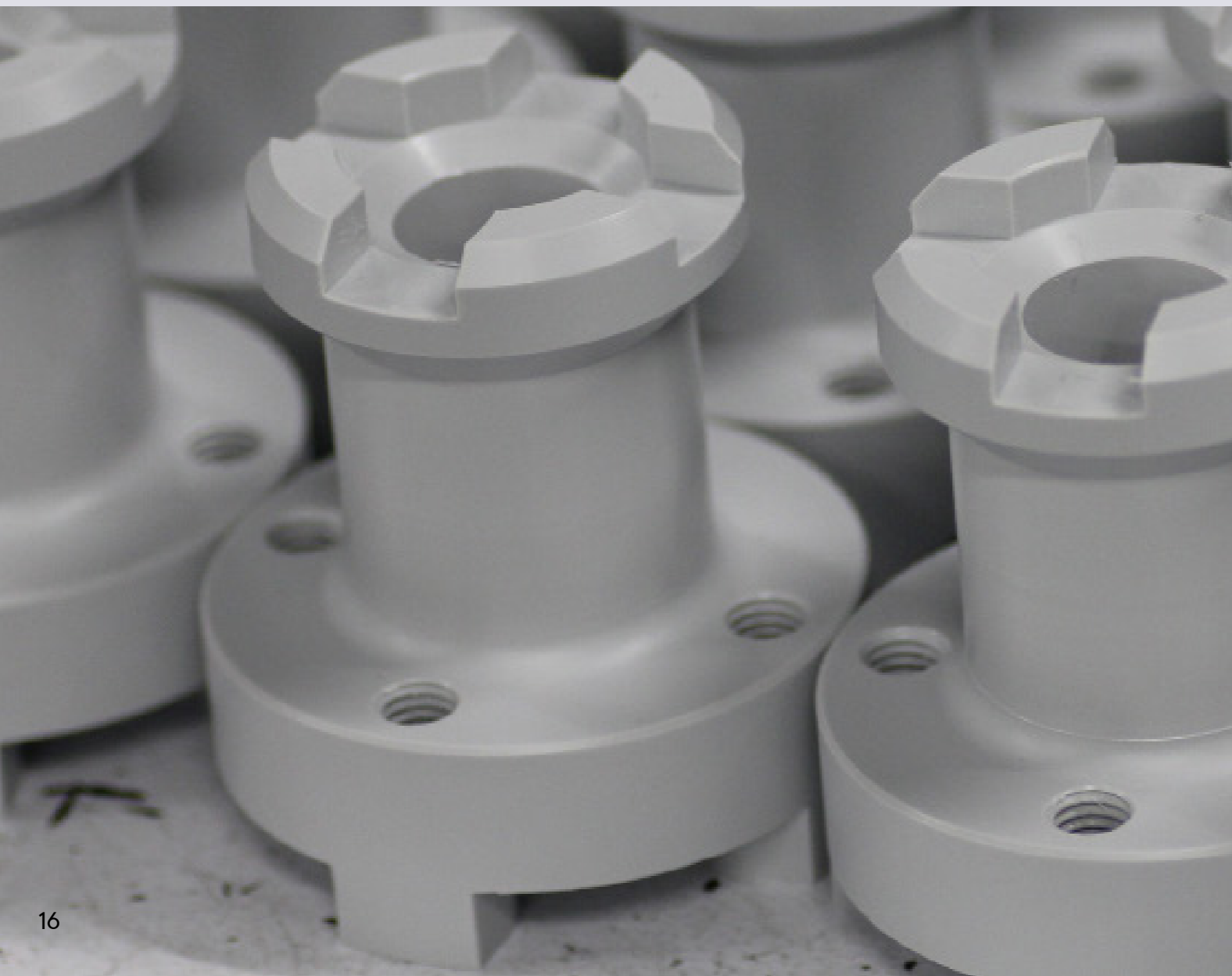
Arbejds miljø og trivsel

Induflex fokuserer på at skabe gode, trygge og ordentlige arbejdsforhold for alle medarbejdere. Vi er stolte af at ligge over det gennemsnitlige GAIS-niveau i God Arbejdslyst Indekset, som vi har arbejdet med siden 2022.

Vi arbejder løbende med trivsel, sikkerhed og klare interne retningslinjer, der understøtter en god, ansvarlig og respektfuld arbejdsplads.

Vores hverdag bygger på samarbejde og åben dialog, og vi prioriterer et godt arbejdsmiljø, hvor alle har mulighed for at udvikle sig og bidrage konstruktivt til fællesskabet.

Derfor er vi stolte af, at vi lever op til vores værdier, både internt og eksternt: Løsningsorienteret, Ærlighed, Humør, Engagement, Great teamwork og Nærvær.



*Sammenlignet med God Arbejdslyst Indeks

Løsningsorienteret

Hos Induflex gør vi jeres vision til virkelighed. Vi udvikler kundespecifikke plastkomponenter i tæt samarbejde og sammen finder vi altid den bedste løsning.

Ærlighed

Hos os får du altid et ærligt svar. Vi respekterer hinandens perspektiver og vi kommunikerer åbent - både internt og eksternt.

Humør

Vi møder alle med et smil. Vi tror på, at godt humør og godt samarbejde går hånd i hånd. Og sammen finder vi altid den bedste løsning.

Engagement

Vi er stolte af vores håndværk og bidrager alle til det færdige produkt. Vi anerkender hinandens styrker og fejrer fælles succeser.

Great teamwork

Vi arbejder tæt sammen på tværs af hele virksomheden. Vi har en åben dialog, stiller høje krav og er altid klar til konstruktiv sparring - internt og eksternt.

Nærvær

Vi viser nærvær ved at lytte, hilse og tage os tid til hinanden. Vi er opmærksomme - både som kollegaer, samarbejdspartnere og mennesker.



Opgørelsespraksis & Data

Opgørelsespraksis

Dataene i denne ESG-rapport er udelukkende beregnet ud fra Induflex A/S' aktiviteter. Rapportens miljødata er udarbejdet med Klimakompasset, et redskab udviklet af Erhvervsstyrelsen, der følger GHG-Protokollen.

GHG-protokollen er en globalt anerkendt metode til at udregne, rapportere og administrere emissioner opgjort i CO₂. Udledningerne er opdelt i Scope 1, 2 og 3.

Scope 1

Scope 1 er virksomhedens direkte udledninger. Det er udledninger fra kilder, som virksomheden ejer. For Induflex indebærer dette brændsler og emissioner i forbindelse med virksomhedens egne køretøjer.

Scope 2

Scope 2 er virksomhedens indirekte udledninger fra energiforbrug, der foregår på virksomhedens matrikel.

Scope 3

Scope 3 er virksomhedens øvrige indirekte udledninger, der forekommer før og efter virksomhedens direkte handlinger. Det er udledninger i værdikæden, som stammer fra andre faktorer end virksomheden selv.

Scope 3 er inddelt i 15 kategorier. Induflex har på nuværende tidspunkt ikke mulighed for at kategorisere eller udregne brugsfasen, og de medtagede kategorier er derfor kun i opstartsfasen. Det er et mål, at vi på sigt kan udregne og rapportere nedstrømsaktiviteter.

1. Indkøb af varer og tjenesteydelser

Denne kategori indeholder råvaremateriale, kontorartikler, annoncer og andre indkøbte services. Derudover omfatter den indkøbte varer, der indgår i produktionen, hvor Induflex har en større udledning grundet indkøb af plast.

3. Brændsels- og energirelaterede aktiviteter

Energirelaterede aktiviteter, som ikke er dækket i Scope 1 og 2, herunder udvinding og transport af energi.

5. Affald fra drift

Bortskaffelse af alt affald. Induflex har inkluderet pap, plast, vand og træ.

6. Forretningsrejser

Her er inkluderet al emission i forbindelse med ejede eller leasede biler, der bruges af sælgere og ejeren til kundemøder og andre forretningsrelaterede rejser.

Enheder og øvrige opgørelser

Ton CO₂e (kuldioxidækvivalenter) anvendes som standardenhed til at måle den samlede klimapåvirkning fra alle drivhusgasser og gøre tallene sammenlignelige og målbare på tværs af værdikæden fra år til år.

FTE (fuldtidsækvivalenter) bruges til at måle medarbejderstaben, hvor 1 FTE svarer til én medarbejder på 37 timer om ugen.

År i gennemsnitlig anciennitet opgøres efter endt regnskabsår (30.09.25) for at give et realistisk indtryk af medarbejdernes ansættelsestid. Fratrådte medarbejdere indgår ikke.

Lønforskelle måles som et forholdstal, hvor tallet viser, hvor meget en mand tjener for hver krone en kvinde tjener. Et resultat på 1 svarer til samme løn. Da vi har mange stillinger i virksomheden, der kun er besat af en person, er datagrundlaget taget ud fra afdelinger, der opfylder kriteriet med forskel i køn.

Arbejdsulykker pr. FTE er et nøgletal, der viser antallet af registrerede arbejdsulykker i forhold til antallet af fuldtidsansatte. Tallet er udregnet med formlen: (antal arbejdsulykker / antal FTE) * 100.

N.A. angiver, at der ikke foreligger historiske data for det pågældende år. Denne ESG-rapport fungerer som vores første udgangspunkt, og fremadrettet vil vi kunne sammenligne og følge udviklingen.

Environment

| Total scope 1, 2 & 3 | Enhed | 2023 | 2024 | 2025 |
|-----------------------------------|-----------------------|----------|--------|----------|
| Scope 1 | Ton CO ₂ e | 21,62 | 23,62 | 25,52 |
| Scope 2 (lokationsbaseret) | | 81,87 | 26,30 | 22,88 |
| Scope 3 | | 960,50 | 743,56 | 1.204,79 |
| Total | | 1.063,99 | 793,48 | 1.253,19 |

| Delresultater Scope 1 & 2 | Enhed | 2023 | 2024 | 2025 |
|--|-----------------------|-------|-------|-------|
| Scope 1 | Ton CO ₂ e | | | |
| Varme og procesenergi (total) | | 5,62 | 3,53 | 4,06 |
| Brændsler | | 5,62 | 3,53 | 4,06 |
| Egne og leasede transportmidler | | 16,00 | 20,09 | 21,46 |
| Scope 2 | | | | |
| Elektricitet (total) | | 81,87 | 26,30 | 22,88 |
| Forbrug af elektricitet | | 81,87 | 26,30 | 22,88 |

| Scope 3 kategorier | Enhed | 2023 | 2024 | 2025 |
|---|-----------------------|--------|--------|----------|
| 1. Indkøb af varer og tjenesteydelser | Ton CO ₂ e | 922,98 | 734,70 | 1.183,60 |
| 3. Brændsels og energirelaterede aktiviteter | | 18,52 | 10,16 | 10,25 |
| 5. Affald fra drift | | 15,73 | 9,88 | 10,66 |
| 6. Forretningsrejser | | 3,27 | 6,51 | 0,27 |

| Udenfor scopes | Enhed | 2023 | 2024 | 2025 |
|--|-----------------------|--------|--------|--------|
| Elektricitet (total) | Ton CO ₂ e | 94,51 | 37,45 | 31,74 |
| Forbrug af elektricitet | | 94,51 | 37,45 | 31,74 |
| Varme og procesenergi (total) | | 1,85 | 2,13 | 2,38 |
| Brændsler | | 1,85 | 2,13 | 2,38 |
| Egne og leasede transportmidler | | 1,09 | 1,66 | 1,50 |
| Medarbejdertransport (total) | | 0,18 | 0,29 | 0,01 |
| Rejser i forbindelse med arbejder | | 0,18 | 0,29 | 0,01 |
| Affald | | -57,20 | -66,12 | -58,10 |
| Total | | 40,43 | -24,89 | -22,47 |

Social

| Kategori | Enhed | 2023 | 2024 | 2025 |
|---|-------------|-------------|--------------|---------------|
| Arbejdsstyrke | | | | |
| Samlet arbejdsstyrke | Antal FTE | 35,1 | 39,3 | 38,5 |
| Timelønnede | Antal FTE | 26,1 | 28,3 | 28,2 |
| Funktionærer | Antal FTE | 9 | 11 | 10,3 |
| Flexjob og lign. | Antal | n.a. | n.a. | 2 |
| Ungarbejdere | Antal | n.a. | n.a. | 5 |
| Lærlinge | Antal | 1 | 2 | 4 |
| Mænd/kvinder | Antal | 28k/9k | 31m/12k | 33m/14k |
| Alder | | | | |
| 18-29 | % | 30,55 | 26,2 | 17,5 |
| 30-50 | % | 55,55 | 57,1 | 57,5 |
| 51+ | % | 13,88 | 16,7 | 25 |
| Anciennitet - timelønnede | År i gns. | 4 år, 8 mdr | 5 år, 1 mdr. | 6 år, 15 dage |
| Anciennitet - funktionærer | År i gns. | 5 år | 5 år, 4 mdr. | 5 år, 2 mdr. |
| Uddannelsesdage - eksternt | | n.a. | n.a. | n.a. |
| Medarbejder omsætning | % | n.a. | n.a. | 17,02 |
| Lønforstel k/m - produktion | Forholdstal | n.a. | n.a. | 1,017 |
| Lønforstel k/m - administration | | n.a. | n.a. | 1,034 |
| Ansatte dækket af kollektiv overenskomst | % | 100 | 100 | 100 |
| Sygefravær - timelønnede | | n.a. | n.a. | 2,91 |
| Sygefravær - funktionærer | | n.a. | n.a. | 1,24 |
| Arbejdsulykker | | | | |
| Arbejdsulykker | Antal | 0 | 0 | 1 |
| Arbejdsulykker pr. 100 FTE | Antal FTE | 0 | 0 | 2,6 |
| Arbejdsulykker med fravær | Antal | 0 | 0 | 1 |
| Arbejdsulykker m. fravær pr. 100 | Antal | 0 | 0 | 2,6 |
| Arbejdsrelaterede dødsfald | Antal | 0 | 0 | 0 |

Governance

| Kategori | Enhed | 2023 | 2024 | 2025 |
|---|-----------|-------|-------|-------|
| M/K i bestyrelse | Fordeling | 2m/3k | 2m/3k | 2m/3k |
| M/K i direktionen | Fordeling | 1m | 1m | 1m |
| M/K i øverste ledelseslag | Fordeling | 2m/1k | 2m/1k | 2m/1k |
| Bøder i forbindelse med korrupsion | Kr. | 0 | 0 | 0 |



+45 9837 1988
induflex@induflex.dk

Induflex A/S
Hagensvej 25
9530 Støvring