

MILJØRAPPORT

2018



expandia 

VI ER EXPANDIA

Expandia blev grundlagt i 1989. I dag er vi en af Nordens største virksomheder inden for udlejning af flytbare og mobile lokaler. Vi har egne datterselskaber i Sverige, Norge, Danmark og Finland og hovedkontor i Västerås tæt på Stockholm.

Vi udlejer nøglefærdige kontorer, skoler, børnehaver og boliger, som er tilpasset vores kunders behov, og hjælper også med tegninger og byggetilladelser, anlægs-, VVS- og elarbejde, og montage af vores moduler. Det er også os, der står for løbende vedligeholdelse og service af vores moduler.

Ved at tilbyde tilpassede standardløsninger, er det vores mål, at vi vil være markedets førstevalg i Norden for udlejning af flytbare og midlertidige lokaleløsninger.

FORRETNINGSIDÉ

Expandia Modulers forretningskoncept er at give vores kunder tidsbegrænset udlejning af behovstilpassede lokale til blandt andet daginstitutioner, skoler, kontorer og beboelse. Vi vil være førstevalget i udlejning af standardløsninger inden for flytbare og midlertidige lokaler.

Vi skal altid optimere og forbedre processer og produkter, og hele vores virksomhed skal drives bæredygtigt, med fokus på miljø og sociale aspekter.

VISION

Som førende virksomhed i branchen vil Expandia øge de samfundsmæssige fordele gennem midlertidige, funktionelle lokaleløsninger med et cirkulært og bæredygtigt perspektiv, og gøre virksomheden til den mest attraktive samarbejdspartner og arbejdsgiver i Norden.

VÆRDIER

Tryghed
Engagement
Fællesskab

INDHOLD

DET ER EXPANDIA	3
VORES ADMINISTRERENDE DIREKTØR HAR ORDET	4-5
VORES VÆRDIKÆDE	6-7
BÆREDYGTIGHED	8-9
RISICI OG RISIKOSTYRING	10-11
KONTROL	12-14
MILJØ	15-21
ARBEJDSBETINGELSER OG MENNESKERETTIGHEDER	22-27
PRODUKTANSVAR OG SOCIALT ANSVAR	28-29
ØKONOMI OG FORRETNINGSETIK	30-31
GRI-INDEX	32-33
OM RAPPORTEN OG REVISORERNES ERKLÆRING	35

Vi har 121 af Sveriges kommuner som kunder

Hovedkontor i Västerås

Vi er i Sverige, Norge, Danmark og Finland

ANTAL ANSATTE **65** (31 DEC 2018)

KONCERNOMSÆTNING 2018 **1.131 MILLIONER SEK** vores moderselskab 978 millioner SEK

expandia

100 % AF VORES MATERIALER ER SINTEF-GODKENOT

TEKNISK GODKJÆNNING ISO 9001:2015

EJER FAMILIEN SKOLD

ÅRETS NKI **83%**

Expandias fokusområder

9001814001 ISO-CERTIFICERET

DAGINSTITUTIONER - SKOLER
KONTORER - BOLIGER

AAA Højeste kreditværdighed i 18 år

TOTAL FINANSIERING Egenkapital i koncernen **1.131 MILLIONER SEK**
BALANCE I KONCERNEN: **2.412 MILLIONER SEK**

PRODUCERET I SVERIGE EXPANDIA SIDA 1989

Direktøren har ordet



Langsigtede kundeforhold

Expandia har haft et stærkt år med et flot resultat og en fantastisk udlejning. I 2018 afgav vi ordre på flere nye moduler end nogensinde tidligere. Vores kunder er fortsat glade for samarbejdet med os, og vi får gode tilbagemeldinger i vores NKI-undersøgelser. Jeg ønsker, at alle vores kunder føler sig som noget særligt – vi har jo et tæt forhold til vores kunder – for de er jo også vores lejere".

"Jeg ønsker, at alle vores kunder føler sig, som noget særligt – vi har jo et tæt forhold til vores kunder – for de er jo også vores lejere".

I løbet af 2018 har vi arbejdet med at forbedre vores arbejdsmiljø, og vi har gennem interviews med medarbejderne identificeret nogle risikoområder. Som et resultat af dette, har vi udviklet nye rutiner, fx ved tunge løft, som skal gøre os til en sikrer arbejdsplads med en høj arbejdsmiljøstandard. De nye rutiner gælder både for os der er ansat i Expandia og for de underleverandører, som arbejder for os med frems-tilling, montage og demontage. I foråret 2019 skal vi have certifice-

Branchens bedste arbejdsplads

Expandia vil være en eftertragtet arbejdsgiver og arbejdsplads. Min egen vision for arbejdsmiljøet i Expandia er enkel – det skal være sjovt at gå på arbejde. Jeg har selv dyrket meget sport, og sammenligner tit arbejdslivet med sportens verden. Du skal synes, at det er sjovt at trække i kamptrojen og være sammen med de andre spillere på holdet – man udvikles som person og som holdspiller, og der

er ikke to kampe, som ligner hinanden. Expandia er en relativt lille decentraliseret organisation. Vi forsøger at skabe et coachende lederskab med stort ansvar. For at sikre, at vi alle har et fælles mål, har vi i 2018 indledt et arbejde med at tydeliggøre organisationen og vores fælles værdigrundlag.

I løbet af 2018 har vi arbejdet med at forbedre vores arbejdsmiljø, og vi har gennem interviews med medarbejderne identificeret nogle risikoområder. Som et resultat af dette, har vi udviklet nye rutiner, fx ved tunge løft, som skal gøre os til en sikrer arbejdsplads med en høj arbejdsmiljøstandard. De nye rutiner gælder både for os der er ansat i Expandia og for de underleverandører, som arbejder for os med frems-tilling, montage og demontage. I foråret 2019 skal vi have certifice-

"Min egen vision for arbejdsmiljøet i Expandia er enkel – det skal være sjovt at gå på arbejde".

ringsrevision i forbindelse med vores tredje certifikation; ISO 45001 – vores arbejdsmiljøcertificering.

Arbejde med holdbarhed

I løbet af året har vi tydeliggjort organisationens strategiske ansvar i bæredygtighedsspørgsmål, som nu ligger i vores HR-funktion. Vi vil fortsætte med at integrere bæredygtighed i virksomheden ved at præcisere hvorfor, hvad og hvordan vi skal arbejde med de væsentlige områder. Vi føler os trygge ved at integrere arbejdet med miljøsørgsmål i de systematiske arbejdsmetoder, som vi allerede har på plads i vores ledelses-system, da vi er miljø- og kvalitetscertificeret i overensstemmelse med henholdsvis ISO 14001:2015 og 9001:2015. Vores systematiske tilrettelægning af arbejdet er en stor hjælp for os internt, og også en fordel når vi introducerer nye medarbejdere.

"Expandias største udfordring er det, der er fundamentet for vores forretningsmodel; det cirkulære perspektiv".

øger kravet til flere lagerførte moduler, og det kan forsvares, da vi får større kompatibilitet som følge af flere modultyper.

For en traditionel ejendomsejer, er de forskellige ejendomme unikke enheder i den samlede ejendomssporteføje. Men vores flåde er udlejet i mange forskellige enheder, men skal samtidig kunne bygges sammen. Det betyder, at vi er nødt til at tænke på, hvordan vi forbedrer og udvikler de moduler, som vi fremstiller, og hele tiden være på forkant. Særligt når det handler om hvordan vi tilpasser og opgraderer den eksisterende flåde, så den hele tiden lever op til den produktkvalitet vores kunder og brugerne af vores produkter forventer.

Vores moduler udlejes til kunder i en gennemsnitlig lejeperiode på to til tre år. Derefter kommer modulerne tilbage til Expandia for at blive genudlejet. Et modul, der kommer tilbage til os efter at have været ude hos en kunde i et par år, kan blive diskvalificeret på grund af nye krav. Så starter processen med at opgradere modulet. Fx ved at gøre det mere energieffektivt, ved at ændre gulvbelægningen, erstatte ventilationsaggater, som er forældede og larmer for meget og ved at forbedre akustikken i modulet.

Jeg oplever modulerne som enheder, der i princippet holder evigt. Det vi kommer til at arbejde med er at ændre overflader og installationer, så modulerne lever op til de fremtidige krav.

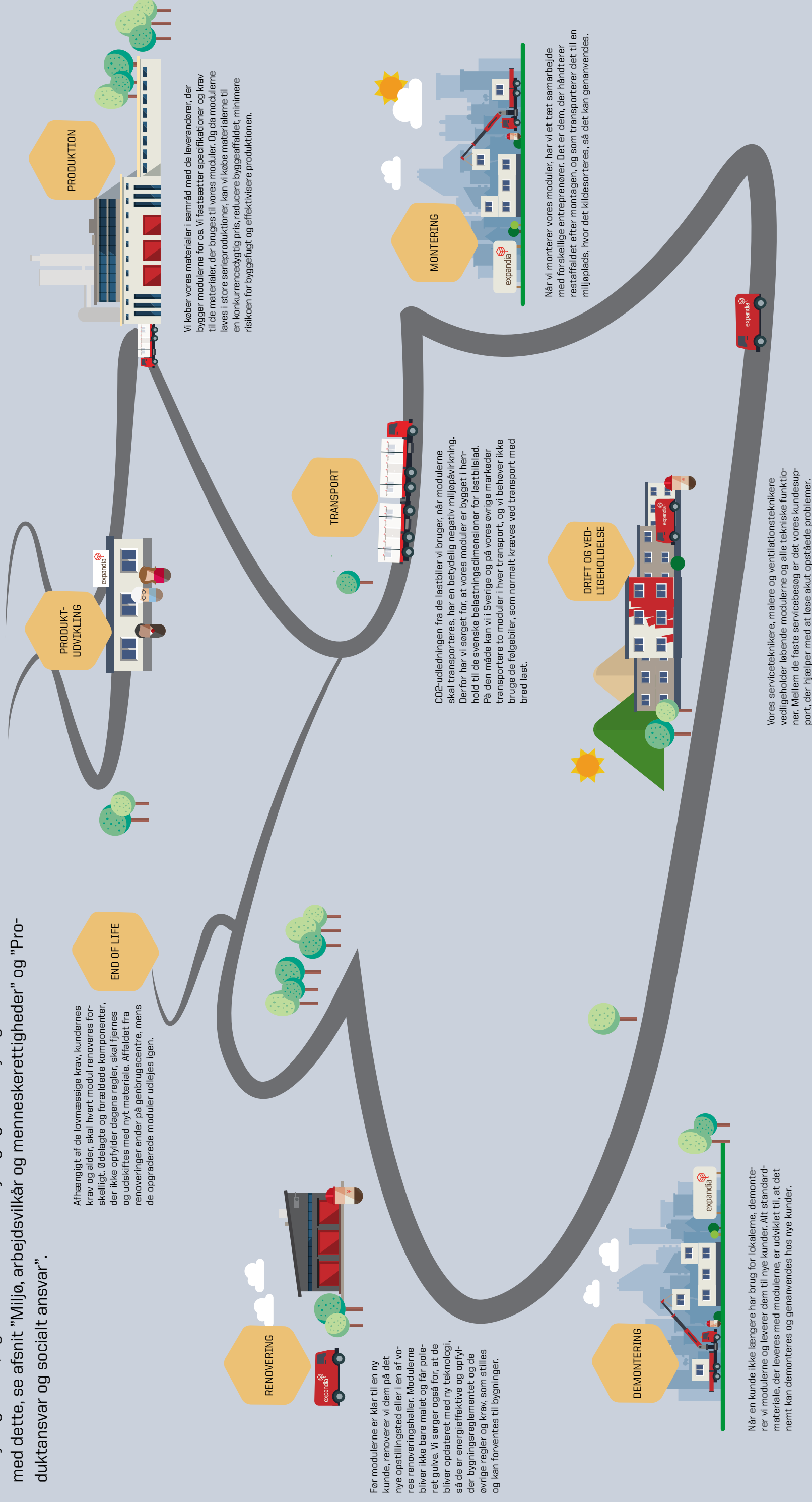
Expandias største udfordring er det, der er fundamentet for vores forretningsmodel; det cirkulære perspektiv. Vi skal fokusere på en bæredygtig resourceudnyttelse og en produktudvikling, der er langsigtet, men samtidig innovativ. Så vi kan udleje vores produkter, som vi virkelig tror på. Så brugerne trives og føler sig godt tilpas, og som løser de midlertidige behov i samfundet. Det er det vi forstår ved samfundsansvar i Expandia!

Jonas Wallsted
Koncerndirektør
Administrerende direktør Expandia AB

VORES VÆRDIKÆDE

Her ser du Expandias værdikæde. Den hjælper os med at identificere muligheder og risici, tage ansvar og skabe værdi for vores interessenter. Dele af vores værdikæde er udliciteret til leverandører. Blandt andet produktion, transport, montage, demontage og vedligeholdelse. Sammen skaber vi værdi og flere af vores leverandører, har vi arbejdet sammen med i mange år. I afsnittet om "miljø" kan du læse mere om, hvordan vi kontrollerer vores forsyningskæde, og hvordan vi sikrer styring og risikostyring. I forbindelse med dette, se afsnit "Miljø, arbejdsvilkår og menneskerettigheder" og "Produktansvar og socialt ansvar".

Et af de vigtigste miljøsørgsmål er, at vælge gode materialer og produkter i forhold til miljø, økonomi og sundhed. Vi arbejder derfor tæt sammen med alle vores leverandører, entreprenører og vores eget kundestøtte-team for i fællesskab at udvikle alle produkter og reducere behovet for vedligeholdelse.



MILJØASPEKTER

Expandia gennemførte i 2017 en undersøgelse, som skulle hjælpe os med at påvise de vigtigste miljøaspekter i vores virksomhed. Alt det, der har betydning for Expandias økonomiske, sociale og miljømæssige påvirkning - og det, der er med til at påvirke opfattelsen og beslutningerne hos vores forskellige interessenter. I 2018 blev analysen udbygget med en undersøgelse, hvor vores kunder blev bedt om at prioritere de forskellige områder i en NKI-undersøgelse.

Vores vigtigste interessenter og hvordan vi er i kontakt med dem

Kunder

Messer, konferencer, netværksmøder
Opfølgings- og byggemøder
Løbende dialog på e-mail og telefon
Indflytningsoverdragelse og udflytningssyn
Kundeundersøgelser
Dialog med kundeafdeling
Servicebesøg

Medarbejdere

Medarbejdersamtaler
Kundemøder fem gange om året
Medarbejderundersøgelser
Kick-off og konferencer
Risikosamtaler en gang om året
Afdelingsmøder i løbet af året
Regelmæssige dialoger og møder i hverdagen

Långivere

Individuelle møder med eksterne hovedfinansieringspartnere (bank)
Løbende dialog på e-mail og telefon
Finansielle rapporter
Statistikrapporter
Rapportering på kontrol af mål
Långiverens eget årlige evalueringsspørgeskema

Ejere

Generalforsamling
Bestyrelsesmøder og afstemningsmøder
Løbende dialog på e-mail og telefon
Kvartalsvis økonomirapportering,
månedsvis likviditetsbudget og årlige budgetter
Hovedejeren deltager i operationelle møder

Vores vigtigste miljøaspekter:

ØKONOMI OG FORRETNINGSETIK

Kontrol med udviklingen i indtjening, likviditet og balance
Kendskab til og overholdelse af gældende og fremtidig lovgivning i branchen
Forretningsetik og anti-korruption

MILJØ

Bæredygtige valg og bæredygtig anvendelse af materialer
Energieffektivitet og anvendelse af vedvarende energi i virksomheden og for produkter og tjenesteydelser, der leveres

Fremme af fysisk og mental sundhed på arbejdspladsen og forebyggelse af skader forårsaget af arbejdsmiljøet

ARBEJDSFORHOLD OG Menneskerettigheder

Kompetenceudvikling og personlig udvikling på arbejdspladsen
Sundhed og sikkerhed for kunder og lejere, og sundt og sikkert inde- og udemiljø





PRODUKTANSVAR OG SOCIALT ANSVAR

Leverandørkontrol i forbindelse med miljø, arbejdsmiljø og menneskerettigheder ved indkøb af varer og tjenesteydelser
Lokalt medborgerskab for at bidrage og tilskynde til bæredygtig samfundsudvikling (fx gennem jobskabelse, støtte til lokale virksomheder/organisationer og ved at deltage i aktiviteter for udvikling af kompetencer)

Opfølgning og aktiviteter for at øge kundetilfredsheden for produkter og serviceydelser

RISICI OG RISIKOHÅNDTERING

Expandia har i 2018 foretaget en analyse af vores værdikæde for at identificere vores bæredygtighedsrisici; det vil sige risikoen for, at vores virksomhed direkte eller indirekte påvirker miljøet negativt inden for miljø, sociale anliggender, personale, personale, korruptionsbekæmpelse og menneskerettigheder. De identificerede bæredygtighedsrisici i Expandia er:

RISIKO	RISIKOBESKRIVELSE	HÅNDTERING
 Brug af kemikalier	Brug og udslip af kemikalier i værdikæden kan medføre miljøskader. Der er risiko for påvirkning af menneskers sundhed, hvis ikke-godkendte kemikalier bliver brugt i byggeprocessen eller byggeriet, og det kan forårsage dårligt helbred eller sygdom hos vores brugere.	Kontrolleres gennem kemikallisten i montagemanualen og gennem SINTEF-certificering.
 Emissioner i atmosfæren	Udslip af CO2 ved transport, produktion, energiforbrug og forretningsrejser påvirker miljøet negativt.	Ved valg af firmabil anbefaler bilpolitikken at vælge en miljørigtig bil. Andre transporter styres ikke i den aktuelle situation.
 Produktion af affald og farligt affald	Affaldproduktion giver en negativ miljøpåvirkning på klimaet. Forbrænding eller deponering af farligt affald medfører emissioner af forbrændingsgasser og eventuel lækage af farlige stoffer i jord, vand og luft.	Hvert enkelt projekts ledere er ansvarlige. Retningslinjer for affaldshåndtering findes i montagebeskrivelsen for den konkrete opgave.
 Ressourceforbrug	Omfattende materialeforbrug ved fremstilling, montage, demontering og renovering har en betydelig negativ indvirkning på miljøet, da der bruges store mængder materialer og energi i forbindelse med processerne.	Produktionen af moduler foregår i en fremstillingsproces, der sikrer så optimal ressourceanvendelse som muligt.

 Sikkerhed og sundhed på byggepladsen	Risiko for arbejdsulykker på vores arbejdspladser, både i vores egne renoveringshaller og i lagerbygninger og ved fremstilling og installation, som udføres eksternt.	Sikkerhedsforskrifter, montage-manual, personalemanual, sikkerhedsrunder.
 Krænkelser af menneskerettigheder	Risiko for krænkelse af menneskerettigheder i forbindelse med udførelsen af leverandørens eller underentreprenørens arbejde eller i forbindelse med køb af varer og materialer.	Entreprenørforskrifter og leverandørvurderinger.
 Kundens sikkerhed og sundhed	Risiko for negativ påvirkning af menneskers sundhed, sygdom og sundhedsfare hos vores kunder, hvis ikke-godkendte kemikalier bruges i byggeprocessen.	Liste over kemikalier i montage-manualen.
 Uacceptable forretningsforbindelser	I forbindelse mellem Expandia og vores leverandører er der risiko for, at enkeltpersoner udsættes for uacceptabel påvirkning. Der er også en risiko for negative konsekvenser for samfundet i form af usund konkurrence.	Arbejds miljøregulativer, montage-manual, entreprenørregulativer, personalemanual og sikkerhedsrunder.
 Ujævn arbejdsbyrde	I virksomheden er der en risiko for, at medarbejdernes helbred påvirkes negativt af en høj arbejdsbelastning i forbindelse med en ujævn arbejdsbyrde i løbet af året.	Personalehåndbog, medarbejderinterviews, arbejdsrutiner, sikkerhedsrunder, NMI-målinger.
 Diskrimination eller anden krænkende behandling	Medarbejdere risikerer at blive udsat for diskriminerende eller krænkende behandling.	Handlingsplaner, medarbejder-samtaler, NMI-samtaler.

EXPANDIA-KONCERNENS MILJØSTYRING

Expandia-koncernen styres af moderselskabets bestyrelse. Hvert datterselskab har også sin egen bestyrelse og operationelle ledelse.

Beslutningstagende forum

Hvert land i koncernen har sin egen administrerende direktør, sit eget ledelsesteam og sin egen bestyrelse. Koncernchefen, som også er administrerende direktør i Sverige, indgår i alle bestyrelser. Det samme gør en repræsentant for familien Skjold, som ejer Expandia.

Expandiakoncernen har også et koncernledelsesteam, der består af CEO, CFO, marketingchefen og den tekniske chef – alle kommer fra den svenske del af koncernen. Derudover indgår hver landecheff i koncernledelsen. I ledelsesteamet arbejdes der med strategi, koncernspørgsmål og vidensudveksling.

Expandia Sverige har to enheder, som hver arbejder med forskellige beslutninger; Operativ ledningsgruppe og KMA-grupp. På møder i Operativ ledningsgruppe håndteres spørgsmål, der vedrører den løbende drift. KMA-grupp arbejder med procesarbejde og det kontinuerlige arbejde med kvalitet, miljø og arbejdsmiljø.

Expandias procesorganisation består af en række medarbejdere, der har ansvaret for et tildelt område. Den enkelte medarbejder har ansvaret for procesbeskrivelser og skal sikre, at dokumentationen altid er korrekt, at gennemføre analyser af processen, identificere og fastsætte mål, foretage målinger og sørge for, at arbejdet gennemføres. Det er også den procesansvarlige, der skal rette afvigelser, som er direkte procesrelaterede, og rapportere til ledelsen om udfaldet af processen og behovet for forbedringer og yderligere ressourcer. Møderne i KMA-grupp afholdes fire gange om året, hvoraf det ene handler om ledelsesplanlægning, gennemgang og opfølgning af virksomhedens mål.

Expandia Sveriges KMA-ansvarlige har ansvaret for de overordnede miljøspørgsmål i koncernen og rapporterer til koncernchefen.

Vores ledelsessystem er certificeret i henhold til henholdsvis ISO 14001:2015 og ISO 9001:2015.

Certifikaterne gælder for Expandia Sverige, som har opstillet mål for miljø, kvalitet og arbejdsmiljø i overensstemmelse med vores certificerede ledelsessystem. Andre dele af koncernen er ikke certificeret i henhold til ISO, men arbejder i overensstemmelse med vores ledelsessystem.

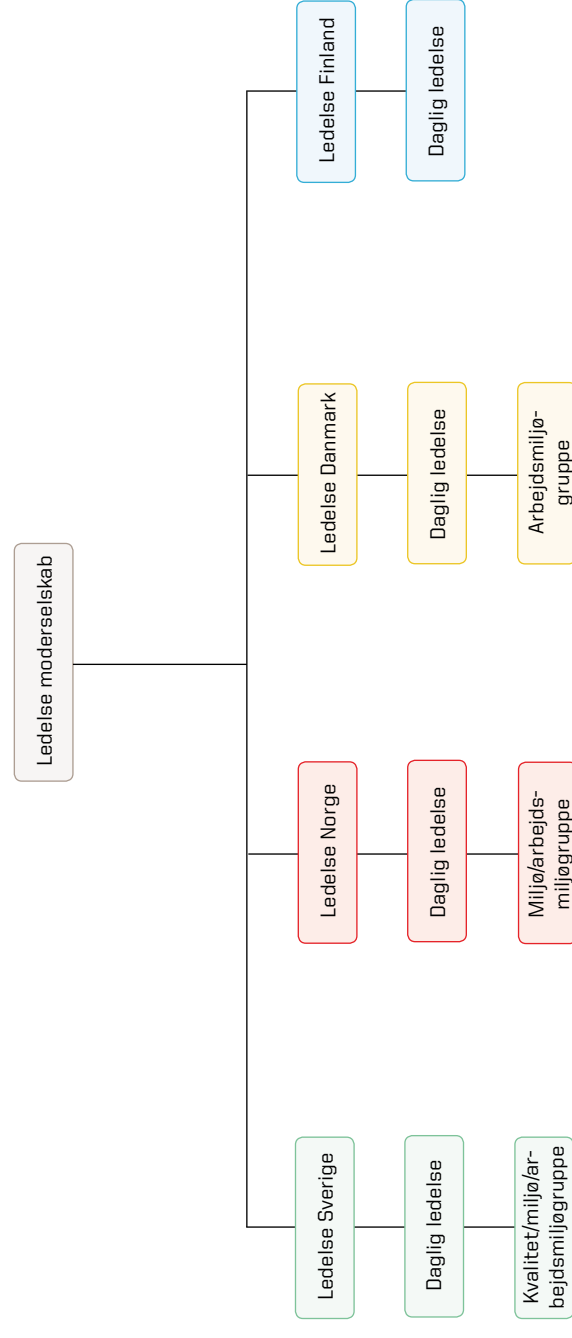
Expandia er i 2018 påbegyndt et projekt for at gennemgå vores indvirkning på mennesker, miljø og økonomi. På den baggrund har vi formuleret klare mål og handlingsplaner inden for hele miljøområdet. Miljørapporten for 2018 tager – med nogle tilføjeser – udgangspunkt i de spørgsmål, vi havde i vores væsentlighedsanalyse fra 2017. Disse spørgsmål er samlet i fire fokusområder:

- Miljø
- Arbejdsmiljø og menneskerettigheder
- Produktansvar og socialt ansvar
- Økonomi og forretningsetik

Expandia styrer og arbejder med miljøområdet med flere politikker og andre typer af retningslinjer, blandt andet:

- Entreprenørforskrifter
- Montagehåndbog
- Bilpolitik
- Kvalitets- og miljøpolitik
- Leverandørbedømmelser
- Retningslinjer for arbejde på lager og ejendom
- Arbejdsrutiner
- Arbejdsmiljøpolitik
- Politik for ligestilling og ligebehandling
- Handlingsplaner
- Retningslinjer for systematisk arbejdsmiljøarbejde

De dokumentansvarlige er også procesansvarlige for de specifikke processer.



Retshåndhævelse og overholdelse af lovkrav

For at sikre overholdelse af lovgivningen, har Expandia Sverige en retshåndhævende funktion, der informerer, når der er juridiske ændringer, der ligeledes bør føre til ændringer i Expandias rutiner. Lovændringer modtages af KMA-lederen, der sender de relevante love til den/de pågældende procesansvarlige. Det er derefter den procesansvarlige, der skal justere både processen og eventuelt lave supplerende dokumenter. Ændringerne videregives derefter til dem, der kan blive påvirket af nye måder at arbejde på. Det er den procesansvarlige, der skal kommunikere ændringerne til dem, der er berørt af den nye lovgivning. Ændringer kommunikeres også på kontormøder og afdelingsmøder.

Lovefterlevelseskontrol gennemføres årligt internt, senest i september 2018, hvor der ikke blev fundet nogle afvigelser. Herudover foretages der en årlig efterlevelseskontrol i forhold til miljø på hvert kontor.

I 2018 blev dette gennemført i februar. Der blev ikke konstateret afvigelser ved denne kontrol.

I Norge, Danmark og Finland gennemføres overvågningen af lovgivningsmæssige ændringer på relevante områder gennem medlemskab af forskellige tjenester.

Risici og muligheder

Risikostyring er en naturlig del af Expandias aktiviteter og integreret i vores systematiske kvalitets- og miljøledelsesarbejde. Det systematiske arbejdsmiljø skal være en del af virksomhedens daglige aktiviteter og dække alle fysiske, psykologiske, organisatoriske og sociale forhold, der er relevante for arbejdsmiljøet. Expandias rutiner for risikoidentifikation og håndtering findes i vores ledelsessystem. Det dokument, der omhandler arbejdsmiljørisici omfatter ligeledes rutiner og tjeklister.



MILJØPOLITIK

Expandia vil være kundernes førstevalg, når det gælder leje af midlertidige flytbare lokaler som tilpassede standardløsninger.

Hele vores virksomhed arbejder med det interne forbedringsarbejde, som skal skabe værdi for vores kunder. I alle vores aktiviteter skal der tages hensyn til både miljømæssige og sociale forhold.

Expandia opnår positive resultater i miljøarbejdet ved:

- at konstant forbedre vores miljøindsats og forebygge forurening
- at kommunikere arbejdet med miljøindsatsen både internt og eksternt
- at overholde lovgivningen og andre relevante miljøkrav
- at samarbejde med leverandører og myndigheder omkring relevante miljøaspekter

ISO 14001:2015 er grundlaget for vores arbejde i hele organisationen.



MILJØ

En af byggebranchens største udfordringer er, hvordan man sparer naturressourcer og reducerer klimapåvirkningen. De enorme mængder byggematerialer som industrien producerer, har en betydelig indvirkning på miljøet, da der både bruges store mængder råvarer og energi i fremstillingsprocessen. Siden sidste års miljørapport har vi arbejdet på at få et mere omfattende billede af data på miljøområdet, så vi kan se, hvilke skridt vi skal tage for at reducere vores negative miljøpåvirkning – og øge den positive. I år kan vi derfor give mere komplette data om affald, emissioner og energiforbrug i forhold til hele koncernen.

VÆSENTLIGE OMRÅDER

- Bæredygtige valg og bæredygtig anvendelse af materialer
- Energieffektivitet og anvendelse af vedvarende energi i virksomheden og for produkter og tjenester, der købes

MILJØFARER

- Brug af kemikalier
- Udslip af emissioner i luften
- Produktion af affald og farligt affald
- Energiforbrug
- Ressourceforbrug

Expandia er certificeret i overensstemmelse med ISO 14001:2015 og udfører et systematisk miljøledelsesarbejde ud fra ISO-certificeringerne. Det betyder, at vi bruger forsigtighedsprincippet og, ud fra et livscyklusperspektiv, identificerer og forvalter vores miljøpåvirkning, både positivt og negativt. Vi opdaterer vores mest betydningsfulde miljøområder årligt og arbejder aktivt med risici, miljømål og handlingsplaner.

Vi er nødt til at tilpasse vores udvikling til en lang række betingelser. Fx at vores moduler skal kunne transporteres på ladet af en lastbil. Og at de skal have de samme mål, så de "passer sammen".

Energiforbrug og materialevalg

Produktudviklingsfasen har stor betydning, da det er her, vi skaber modulets fremtidige miljøpåvirkning. Derfor er det vigtigt fra starten, at tage stilling til fx miljø- og energiforhold og driftsomkostningerne i hele modulets anvendelsesperiode. Gør vi det, kan vi sikre en god økonomi og en lav miljøpåvirkning gennem hele modulets livscyklus.

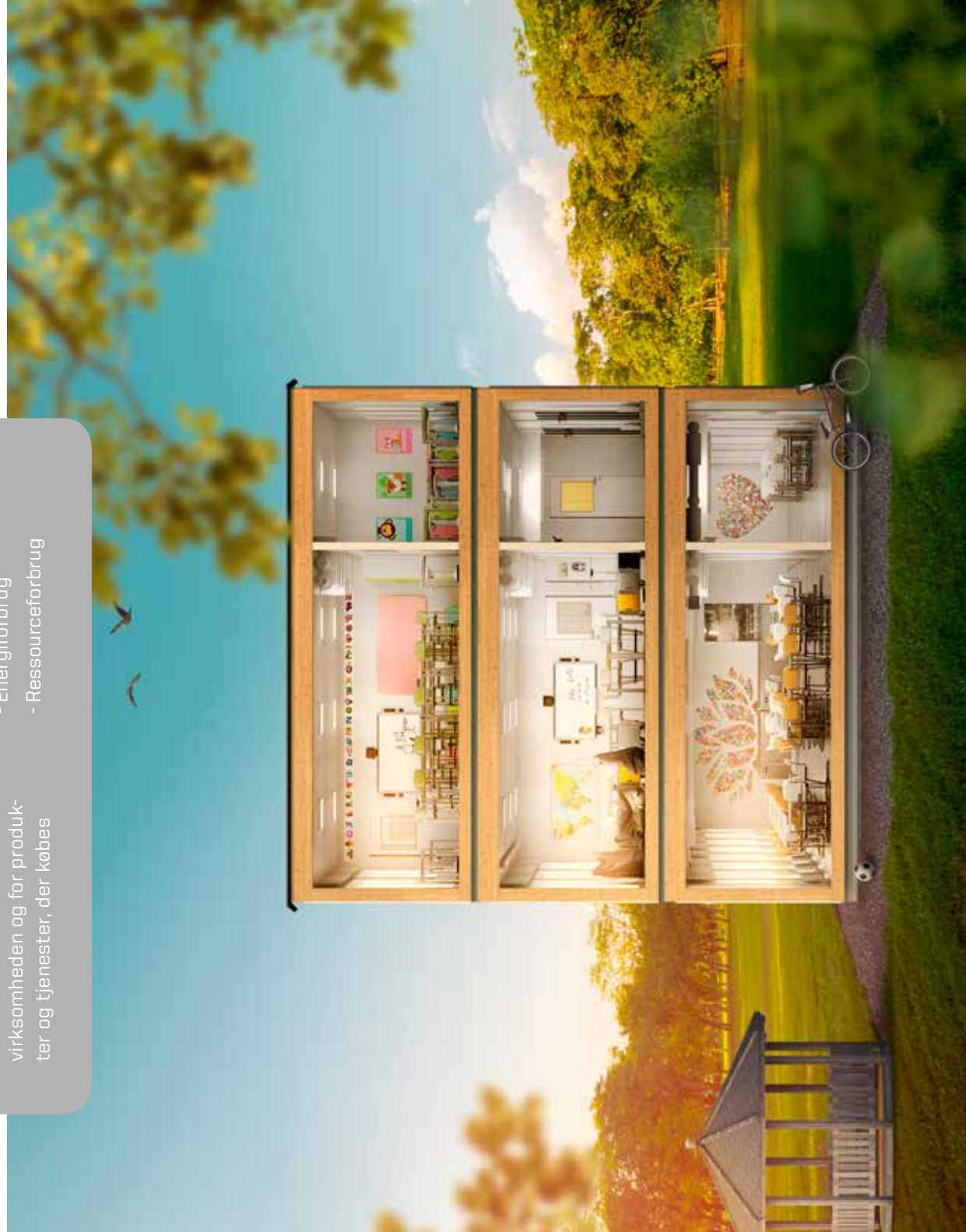
Overblik over energiforbruget sker gennem energigiberegninger, som viser, hvad vi skal gøre for at

reducere energiforbruget i modulet. Energiberegningerne viser os hvor meget energi vores moduler bruger. Det vi ikke selv kan styre er, hvor meget elektricitet vores kunder bruger. Men i forbindelse med nye projekter tilbyder vi vores kunder solpaneler, som et supplement og alternativ til den almindelige elforsyning.

I løbet af 2018 er vi startet med at udskifte størstedelen af lysarmaturerne i vores moduler til LED-armaturer, og radiatorerne i alle nyproducerede moduler er fremover udstyret med natsænkning-funktion. Nye miljøtiltag, der både udspringer af kundønsker og af Ekodesigndirektivet, som kræver, at produktets miljøpræstationer forbedres gennem hele livscyklussen.



I maj 2018 blev vores hovedkontor i Västerås, som er opført i vores egne K2000-moduler, certificeret i overensstemmelse med Miljöbyggnad Silver. Miljöbyggnad er en svensk miljøcertificering udstedt af Sweden Green Building Council, som gennem tredje parts kontrol af 16 værdier godkender de krav, som Miljöbyggnad kræver for at kunne give en certificering. Værdierne omfatter områder som lyd, ventilation, energiforbrug, fugt og termisk klima. For at blive certificeret med Miljöbyggnad Silver kræver det, at en bygning ikke kun overholder de almindelige lovkrav. Hvis der skal gives et Miljöbyggnad Silver-certifikat, stilles der endnu højere krav til blandt andet solafskærmning, støjreduktion og ventilation.



El-forbruget i egne kontorer

Expandia bruger elektricitet i vores kontorer og lagre i Norden. I 2018 har vi mulighed for at vise mere nøjagtige data end tidligere, da størstedelen af koncernen nu er med i materialet. Der er stadig ingen data for energiforbruget på vores kontor i Finland, da vi bor i en bygning sammen med andre virksomheder, og ikke har en individuel opgørelse af el-forbruget. Det betyder, at tal for el-forbruget fra vores kontor i Finland ikke kan opgøres særskilt. Det samme gælder for vores kontor i Göteborg. Alle enheder, der vises til højre, drives af vedvarende energi.

Data over energiforbruget for 2018 viser, at alle kontorer i koncernen, undtagen i Västerås, rapporterer om reduceret energiforbrug. Stigningen skyldes, at vi i 2017 opførte en ny renoveringshal i forbindelse med vores kontorer, som var opvarmet og i brug i hele 2018. Derudover etablerede vi også flere lade-stationer til elbiler.

I 2018 udvidede Expandia Sverige sit solcelleanlæg med flere solcellepaneler på kontoret i Klippan.

Brug af kemikalier

For at vores producenter udelukkende skal bruge de kemikalier og materialer som vi kræver, er Expandias produkter siden 2016 certificeret i henhold til den norske produktcertificering, SINTEF. Alle produkter med SINTEF Technical Approval har været igennem en miljøvurdering. Miljøvurderingen ser på indholdet af farlige stoffer i produktet, udledning af farlige stoffer i indeklimaet, drikkevand, jordbund og grundvand og den indeholder også procedurer for affaldshåndtering og genanvendelse. Miljøvurderingen er tilpasset det anvendelsesområde, som produktet er godkendt til. SINTEF gennemfører en ny certificering årligt, og den er også grundlaget for, hvordan vi kontrollerer vores produktion. Den seneste revision blev foretaget i november 2018 ved kvalitetskontrol og inspektion af Moelvrens fabrik. Resultatet var, at vores moduler svarede til de produktkrav SINTEF stiller og at Expandias SINTEF-certifikatet er fornyet.

For at kontrollere de materialer og kemikalier, der bruges ved renoveringer og montage, skal væsentlige leverandører, der arbejder for Expandia Sverige, have

El-forbruget i egne kontorer (kWh)

	2018	2017	2016
VÄSTERÅS (100% VANDKRAFT)	117.387	82.259	93.205
KLIPPAN, STIDSVIG (100% ALT. ENERG)	151.103	162.039	137.662
NORGE (100% VANDKRAFT)	34.792	38.418	33.260
DANMARK (100% VINDKRAFT)	8.350	14.316	6.129
TOTALT EL-FORBRUG	311.562	297.032	270.256

Egenproduceret energi (kWh)

	2018	2017
EXPANDIA SVERIGE	54.584	48.727

retningslinjerne. Disse skal accepteres ved påtegning. Entreprenørforskriften refererer til Expandias montagehåndbog, hvor der er en liste over godkendte kemikalier, som kan bruges ved produktion af moduler for Expandia.

Expandia Sverige foretager inspektion af montagederne to gange om året. Derudover kontrollerer vi vores montageteams og sørger for, at de følger Expandia-retningslinjerne blandt andet for brug af kemikalier. I forbindelse med dette, bliver sikkerhedsskabe til kemikalier også inspiceret på lagre og i renoveringshaller, så der kun findes godkendte kemikalier i skabene. Kemikaliefortegnelsen er obligatorisk for Expandia i Sverige, men ikke for de øvrige virksomheder i koncernen. Alle har dog montagehåndbogen.

Mange af de produkter, som vi har på vores kemikalliste, er svære at købe i nogle lande. Vi planlægger derfor at ændre vores kemikalliste, så den kun omfatter produkter, der er godkendt i de fleste lande.



El-forbruget i produktionen

Vi får produceret vores moduler hos to udvalgte leverandører i Sverige. En leverandør står for omkring to tredjedele af vores produktion og den anden leverandør for den sidste tredjedel. Modulerne bygges i træ, et vedligeholdelsesvenligt og klimaneutralt materiale, der giver lavere kuldiioxidemissioner end andre byggematerialer i fremstillingsprocessen. Samtidig opfylder træ i dag alle de tekniske krav, som der stilles.

For første gang har vi i 2018 beregninger på hvor meget energi, der bruges til at fremstille vores moduler, så vi også har et billede af vores miljøpåvirkning i den produktion, som ligger hos vores leverandører.

El-forbruget i produktionen (kWh)

ENERGIKILDER (TO LEVERANDØRER)	TOTAL MÆNGDE
EL (KWH)	1 446 021
OLIE F VARME (M3)	25,9
BIOOLIE F VARME (M3)	6,5
TRÆPILLER (TON)	256
DIESEL (LITER) TIL LASTBILER	37091
CO2-UDELIGNING TOTAL	497,66 TON CO2



Generering af affald

Byggeindustrien tegner sig for både en betydelig del af de samlede mængder og affaldet i samfundet. Faktisk er byggeriet den sektor, der genererer den største mængde affald. Ifølge det svenske Naturvårdsverkets beregninger skaber byggesektoren hvert år en tredjedel af alt affald i Sverige og en fjerdedel af alt farligt affald. Bygge- og anlægsskaffald er derfor et højt prioriteret område i den nationale affaldshåndteringsplan og i affaldsforebyggelsesprogrammet i Sverige.

Expandia arbejder sammen med en landsdækkende leverandør inden for genanvendelse, så vi kan få et samlet billede af det affald vi genererer. Tidligere kunne vores affald håndteres lokalt, fx i forbindelse med montering, men i dag er rutinen ændret, og det er Expandias projektledere, der er ansvarlige for, at bygge- og restaffald bliver håndteret korrekt. Alt affald, der kommer fra Expandias aktiviteter, er siden 2018 blevet bearbejdet til genanvendelsesmaterialer hos vores eksterne samarbejdspartner.

Affald er en af vores væsentligste miljømæssige udfordringer, og i hele koncernen vil vi arbejde med at

reducere både ressourceforbruget og den miljømæssige påvirkning, der kommer fra det affald vi skaber.

Vi gør det ved at designe vores moduler så de effektivt, og med så lidt spild som muligt, kan fremstilles i serier. At de kan demonteres og bruges igen og igen, og ved, at materialer fra modulerne kan kildesorteres og genbruges når de er udtjente. Men vi skaber meget affald. Derfor startede vi i 2018 et internt projekt, hvor hele organisationen skal arbejde mere aktivt med vores affaldsudfordring i forskellige dele af vores værdikæde med særligt fokus på "end of life".

For 2018 kan vi i år give mere fuldstændige tal for vores affaldsmængde. For Sverige indeholder tallene alt det affald, der kommer fra vores forskellige aktiviteter. For 2018 er der ikke tal for affaldsområdet fra Norge og Danmark på koncernniveau. Som følge heraf blev de tal, der blev indberettet sidste år, ikke sammenlignet med Sverige alene. I den kommende beretning vil der også være statistik for affaldsområdet fra Norge og Danmark.

Generering af affald (kg)

LAND	2018
SVERIGE	1.228.689 KG
DANMARK	35.530 KG
NORGE	131.100 KG
FINLAND	8.420 KG
TOTAL MÆNGDE AFFALD I KONCERNEN	1.403.739 KG

Udledning ved transporter

Transporter af bygge- og anlægsmaterialer udgør en stor del af Sveriges godstransport. Omkring en fjerdedel af den vægt, der transporteres i Sverige går til og fra byggepladser. Størstedelen af alle transporter sker med lastbil. Expandia Sverige bruger to store transportører. Begge disse transportører er certificeret i henhold til henholdsvis ISO 14001 og ISO 9001.

Vores virksomhed er afhængig af transport, for modulerne skal ud til vores kunder og tilbage til os. Så vores udfordring er at reducere emissionerne så meget som muligt. Det gør vi blandt andet ved at planlægge vores transporter og samtransportere så meget som muligt. For at holde udledningen fra transporter nede:

- Transporterer vi direkte fra en demontage til nyt montagessted.
- Samtransport af moduler og materialer for at udnytte både bil og hænger under transport.
- Hvis det er muligt, vælger vi moduler fra det nærmeste lager i forhold til opstillingssted.

Hos Expandia ser vi potentialet i at transportere vores moduler på tog til kunder i Nordsverige. Men hidtil har interessen desværre været afdæmpet.

Næste år vil vi imidlertid undersøge mulighederne for at bruge jernbanerne til transport.

Expandia har hver måned kontormøder, hvor medarbejdere fra forskellige afdelinger deltager. Vi bruger vores videokonferencesystem, når vi skal holde møderne. Det giver alle medarbejdere på de lokale kontorer mulighed for at deltage uden unødvendige rejser. Vi bruger ofte også videokonferencer til andre typer møder – både internt og eksternt. Videokonferencer er med til at reducere vores rejseaktiviteter. Lige nu findes der videokonferencefaciliteter på kontorerne i Sverige, Danmark og Norge. I løbet af 2018 blev vores videokonferencesystem brugt i 407 timer. Det er en fordobling siden 2017.

Forretningsrejser er nødvendige i vores branche. Særligt for vores projektledere, som rejser til montage- og demonteringsopgaver på vores projekter og for vores driftspersonale, der laver løbende vedligeholdelse og udbedrer fejl over hele landet. For at reducere vores negative miljøpåvirkning fra rejser/transport er Expandia Sveriges miljømål, at 50% af personbilflåden skal være miljøbiler i 2022. I 2018 udgør miljøbiler 49% af de svenske biler, og for hele Expandia-koncernen er andelen af miljøbiler 40%.

Udledning ved transport af moduler (kg CO2e)

LAND	2018
SVERIGE	530.216 KG
DANMARK	32.000 KG
NORGE	313.958 KG
FINLAND	112.978 KG
TOTAL UDLEDNING KONCERN	989.151 KG

Udledning fra kørsel; personbiler (kg CO2e)

LAND	2018
SVERIGE	304.823 KG
NORGE	18.700 KG
FINLAND	6.008 KG
DANMARK	5.262 KG
TOTAL UDLEDNING KONCERN	334.793 KG

ARBEJDSFORHOLD OG MENNESKERETTIGHEDER

Expandia vil være branchens mest attraktive og trygge arbejdsplads. Derfor arbejder vi systematisk med vores arbejdsmiljø, som ledes centralt af vores arbejdsmiljøudvalg. Arbejdsmiljøarbejdet er baseret på regelmæssige arbejdspladstilsyn, en årlig medarbejderundersøgelse, årlige risikointerviews med medarbejdere og udviklingssamtaler. Ud fra resultatet laver vi risikoanalyser og udformer mål og handlingsplaner. Vores medarbejdere har også adgang til en digital personalehåndbog, med information om blandt andet arbejdsmiljø, virksomheden, ansættelsesforhold og andre arbejdsrelaterede spørgsmål.

I 2018 har Expandia-koncernen haft et projekt, hvor vi har arbejdet med vores værdigrundlag. Sammen fandt vi de allervigtigste værdier i organisationen, så på hvad man er stolt af, og hvad man ønsker at leve op til, og diskuterede hvordan organisationen får en fælles vision at stræbe mod. De tre ord medarbejdere blev enige om bedst beskriver Expandia og Expandia-ånden er: Tryghed, fællesskab og engagement. Den fremadrettede udfordring bliver at inkludere værdierne i det daglige arbejde, koordinere vores ledelsesværktøjer og skabe klare rutiner, så vi både kan fastholde og udvikle vores værdier.

I løbet af året har Expandia Sverige arbejdet med at forberede certificering af arbejdsmiljøet i henhold til ISO 45001. Vores mål er at blive den sikreste arbejdsplads i branchen, og vi arbejder målrettet på

det. Vi laver en intern revision i overensstemmelse med ISO 45001 i maj 2019, og certificeringsrevisioner er planlagt i juni og september 2019. Resten af koncernen vil ikke blive certificeret, men vil arbejde i overensstemmelse med de etablerede systemer.

Medarbejdere

Expandia er vokset meget i omsætning de seneste år, og forudsætningen for fortsat vækst er vores medarbejdere og deres engagement og trivsel, både på og uden for arbejdspladsen. Vi lægger derfor vægt på, at medarbejderne har det godt i forhold til muligheden for hvile, familie og fritid. Expandia har ingen overenskomst, men bestræber sig på, at tilbyde alle medarbejdere tilsvarende eller bedre ansættelsesvilkår end en overenskomst kan garantere.



SÆRLIGE OMRÅDER

- Udvikling af fysisk og mental sundhed på arbejdspladsen og forebyggelse af skader
- Kompetenceudvikling og personlig udvikling på arbejdet
- Kunders og lejerers sundhed og sikkerhed, fx sunde og sikre miljøer uden og indendørs

ARBEJDSMILJØ

Medarbejdere

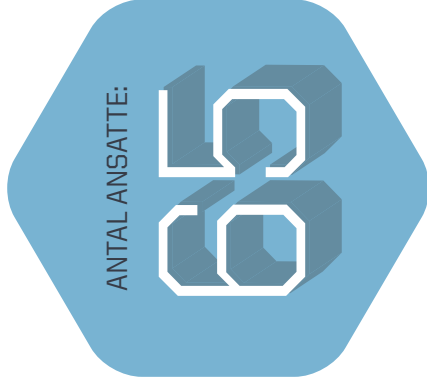
- Uensartet arbejdsbelastning
- Diskriminering eller anden krænkende behandling

Sociale forhold

- Sikkerhed og sundhed på arbejdspladsen

Menneskerettigheder

- Krænkelser af menneskerettigheder
- Kunders sikkerhed og sundhed



Strategisk kompetenceudvikling

For fortsat at have en stærk markedsposition og kunne levere gode produkter, er det en succesfaktor for Expandia, at være i stand til at tiltrække medarbejdere med stærke kompetencer. En af de udfordringer vi har oplevet, er vanskeligheden ved at rekruttere faglært personale på grund af den aktuelle situation på arbejdsmarkedet, hvor der er stor konkurrence om medarbejderne. I 2018 har vi udviklet en bedre plan for intern kompetenceudvikling, lavet ændringer i rekrutteringsprocessen og forkenkiet arbejdet i forbindelse med nyansættelse. For at synliggøre Expandia som en attraktiv arbejdsplads for potentielle nye medarbejdere, i og uden for vores branche, har vi i 2018 været med på Högvarv; Mälardalens högskolas rekrutteringsdage.

Kompetenceudvikling og personlig udvikling på jobbet

Expandia er en typisk iværksættervirksomhed, men vi er vokset rigtig meget de seneste år. Derfor er systematisering og formalisering vigtigt for, at alle medarbejdere trives og er glade for at være i virksomheden. En praktisk del af dette arbejde er vores personalehåndbog, hvor alle medarbejdere har tilgængelige oplysninger om vores rutiner, arbejdsmetoder og goder.

Expandia vil styrke og skabe enighed omkring vores ledelse. Derfor er vi i 2018 startet med ledelsesudvikling i virksomheden.

I de seneste år har Expandia Sverige set et øget behov fra medarbejdernes side i forhold til konstruktiv feedback. I den forbindelse har vi foretaget ændringer i vores organisationsstruktur, præciseret personaleansvaret for de respektive personalegrupper og truffet beslutningen om at gennemføre et pilotprojekt med et digitalt system, der giver mulighed for at lave tilbagemeldinger og kommunikation mellem ledere og medarbejdere. Pilotprojektet gennemføres Q1, 2019.

Dette års NMI-måling, som blev gennemført hos Expandia Sverige, resulterede i et lidt dårligere resultat end i det foregående år. Undersøgelsen viser imidlertid, at de største negative ændringer er inden for områder, som vi allerede har identificeret og arbejder med. Det drejer sig blandt andet om ledelse i forhold til feedback og opfølgning af individuelle mål, samt information og inddragelse. Vi håber, at næste års undersøgelse vil vise, at de tiltag vi har iværksat, vil give positive resultater. Vi diskuterer også, hvordan vi laver NMI-målinger i andre dele af koncernen.

NMI-undersøgelse Expandia Sverige (Skala 1-5 hvor 5 er bedst)

FAKTOR	VÆRDI 2018	VÆRDI 2017	VÆRDI 2016
TRYGHED	4,2	4,5	4,2
KOMMUNIKATION	3,9	4,2	3,9
ARBEJDSBELASTNING	4,2	4,4	4,4
SELVBESTEMMELSE	4,2	4,5	4,4
LEDELSE	3,8	4,3	4,1
RELATIONER	4,3	4,7	4,6
INFORMATION/MEDBESTEMMELSE	4,0	4,4	4,2
KREATIVITET	4,1	4,3	4,2
SUNDHED OG TRIVSEL	3,9	4,1	3,9

Fordeling af personale

	2018	MÆND	KVINDER
ANTAL ANSATTE (31/12 2018)	65	46	19
GEOGRAFISK FORDELING			
SVERIGE		37	14
NORGE		4	3*
DANMARK		3	1
FINLAND		2	1

*HERAF EN DELTIDSANSAT (5%)

Ansættelsesformer

	2018	2017
FASTANSATTE	98,5 %	98,40 %
DELTIDSANSATTE	1,5 %	1,60 %
FULDTIDSANSATTE	97 %	96,30 %
MEDARBEJDERE SOM OMFATTES AF KOLLEKTIVAFTALE	0 %	0 %
MEDARBEJDERE SOM OMFATTES AF KRÆV TIL ÅRLIG SAMTALE	98,50 %	98,40 %

Andel af kvindelige bestyrelsesmedlemmer

	2018	2017
SVERIGE	16,7 %	16,7 %
NORGE	25 %	25 %
DANMARK	20 %	20 %
FINLAND	25 %	-



Anti-diskrimination og sociale vilkår

Der er, i løbet af året, blevet lavet ajourførte rutiner og handlingsplaner under loven om forskelsbehandling, og den årlige medarbejderundersøgelse er blevet suppleret med et afsnit om diskrimination med en række spørgsmål, som den enkelte medarbejder skal svare på. Ud over medarbejderundersøgelsen, så er diskrimination og psykosociale risici et punkt i de risikointerviews vi udfører. Medarbejdersamtalen er også blevet suppleret med spørgsmål om diskrimination.

Leverandører, som arbejder for Expandia, forpligter sig til at arbejde aktivt med antidiskrimination. Det vil sige, at de skal have en plan for antidiskriminering og for at fremme lige rettigheder og muligheder. Expandia kræver også, at alle medarbejdere har retfærdige og sammenlignelige ansættelsesvilkår og skriftlige ansættelseskontrakter. Enhver form for sort arbejde er ikke tilladt.

Kunders og lejeres sikkerhed og sundhed

Når vi bygger vores moduler, er der den risiko, at de byggematerialer der bruges, kan påvirke vores kunders sundhed negativt. Siden 2016 har vi håndteret denne risiko ved at være SINTEF-certificeret. SINTEF er en norsk certificeringsordning, der fokuserer på det ind- og udvendige miljø, og som kræver godkendte emissionstests, indholdsfortegnelser og sikkerhedsdatablade for de kemikalier en producent bruger i sit produkt. I forbindelse med maling stilles der også krav til udvaskningstests.

SINTEF laver kvalitetskontrol på den/de fabrikker, hvor vi fremstiller vores moduler, og hvert år laver

SINTEF en ny certificering. I 2018 blev fabriksinspektionen udført med det resultat, at vi fik vores nye certifikat i november 2018. Certificeringen betyder derfor, at vores moduler bliver produceret i henhold til SINTEF.

Når vi bruger kemikalier indebærer det risici for både sundhed og miljø, og det omfattes af mange love og regler. Alle virksomheder og organisationer er forpligtet til at risikovurdere håndteringen af kemikalier og træffe de nødvendige foranstaltninger. Expandia håndterer denne risiko i forbindelse med sikkerhedsrunder og lagerhåndteringsrutiner. I 2018 har vi skærpet fokus og rutiner på dette område, så vi altid arbejder med kemikaliehåndtering.

Sikkerhed og sundhed på arbejdspladsen

Expandia laver et systematisk arbejdsmiljøarbejde, hvor risikostyring indgår som en naturlig del. Vi undersøger regelmæssigt arbejdsforhold gennem samtaler med medarbejdere, PU-samtaler, medarbejderundersøgelser og sikkerhedsrunder. De risikovurderinger vi gennemfører udmunder i en plan for den videre proces - som altid indeholder en tidsplan og en ansvarlig for projektet.

Baseret på vores risikointerviews med medarbejdere, er der lavet en ny risikoinstruktion for arbejde på lager og i ejendom. Den skal underskrives af alle, der arbejder hos Expandia. Sikkerhedsanvisninger i forbindelse med kranløft af vores moduler er også blevet udviklet i løbet af året. For at have en bred repræsentation, er en repræsentant fra lageret med i sikkerhedsudvalget.

I 2018 har vi arbejdet på at udvikle det systematiske arbejdsmiljø med fokus på indberetning af hændelser. Rutinen for dette er blevet tydeliggjort og informeret internt i Expandia.

Alle vores medarbejdere er dækket af privat sygesikring, og helbredsundersøgelser tilbydes til alle medarbejdere hvert andet år. Expandia giver alle medarbejdere et sundhedsbidrag på 3000 SEK pr. år og en sygeforsikring, der giver 90% kompensation efter tre måneders sygeorlov. Expandia har i 2018 et lavt sygefravær som i de foregående år.

Vi ønsker, at de opgaver som udføres af vores leverandører, laves på en måde, der sikrer, at medarbej-

derne er sikre og ikke udsættes for dårlige fysiske og psykosociale forhold på arbejdspladsen.

I vores entreprenørforskrifter stiller vi krav til vores leverandører om at udføre et systematisk arbejds-miljøarbejde og sikre, at de nødvendige tilladelser og andet sikkerhedsudstyr, der kræves for at opfylde lovmæssige krav, er til stede og opfyldt. Vi kræver også, at vores entreprenører straks rapporterer personska-der, ulykker og andre hændelser til os.

Data vedrørende 2018 gælder for koncernen. Dette var ikke tilfældet i 2017, da de pågældende data kun omfattede Expandia Sverige. De to år kan derfor ikke sammenlignes.

KPI	2018 (KONCERN)	2017 (SVERIGE)
ARBEJDSULYKKER	5	1
HÆNDELSER	2	0
TILFÆLDE AF KRÆKENDE BEHANDLING	0	0
SYGGEFRAVÆR	3,43%	0,5%
PERSONALEUDSKIFTNING	3,28%	9,09%



PRODUKTANSVAR OG SOCIALT ANSVAR

Expandia er certificeret i henhold til ISO 9001:2015, og vores ledelsessystem er grundlaget for vores kvalitet og systematiske ledelsesarbejde. Vi arbejder systematisk på løbende at forbedre vores processer med det mål at levere gode produkter til vores kunder. I 2018 har vi behandlet 114 tekniske forbedrings-sager, som vi har fået fra medarbejdere, kunder, entreprenører og ved revisioner eller lovkrav. Vi har også implementeret 15 produktforbedringer i vores produktion.

FOKUSOMRÅDER

- Leverandørkontrol omkring miljø, arbejdsmiljø og menneskerettigheder i forbindelse med køb af varer og tjenesteydelser
- Opfølgning og aktiviteter, der er med til at øge kundetilfredsheden ved de produkter og tjenesteydelser vi leverer

MILJØRISICI

- Krænkelse af menneskerettigheder
- Kundens sikkerhed og sundhed

Opfølgning og foranstaltninger til at øge kundetilfredsheden

Hos Expandia ser vi en værdi i at have langsigtede forhold til vores kunder. Vi ønsker at blive opfattet som en tilgængelig og professionel virksomhed med et godt kendskab til vores kunders forskellige udfordringer. Derfor er det en selvfølge, at vi hjælper vores kunder med byggetegninger og råd og vejledning om gældende lovgivning i forbindelse med opstilling af modulerne. Og vi mødes naturligvis med vores kunder for sammen at finde den bedste løsning på deres opgave.

Efter at modulerne er monteret, har vi et indflytningssyn sammen med kunden, hvor vi gennemgår drift og vedligeholdelse. I lejeperioden er modulerne forsikret og vores kunder har gratis fejlmeldelse, hvis der skulle opstå problemer. Alle fejlmeldelser registreres og følges regelmæssigt op for at sikre, at vi eliminerer systematiske produktdefekter. I lejeperioden udføres servicebesøg to gange om året, hvor vores serviceteknikere skifter ventilationsfilter og kontrollerer modulernes stand. Ud over dette udfører vi periodisk vedligeholdelse i henhold til en fast plan.

Expandia gennemfører årlige NKI-undersøgelser, der sendes til vores kunder (ordreafgivere) og lejere. På den måde følger vi op på, hvordan vores kunder oplever vores samarbejde, og resultaterne er grundlaget for vores forbedringsarbejde, hvor vi altid har det mål at levere bedre produkter og bedre service. Vi bruger også resultaterne fra undersøgelsen til at opsætte vores kvalitetsmål. I år udførte vi NKI-undersøgelsen i Sverige, Norge og Danmark. Finland er ikke med i NKI-undersøgelsen, da talgrundlaget er for småt til at give et retvisende resultat.

KUNDETILFREDSHEDSMÅLING

ANDEL AF POSITIVE BESVARELSER 4-5 (PÅ SKALA 1-5)

	2018	2017	2016
HELHEDSINDTRYK	85%	84%	89%
VIL ANBEFALE	81%	83%	90%
NKI-VÆRDI	83%	83%	90%

Kvalitetsmål

Expandia Sveriges ledelsessystem er kvalitetscertificeret efter ISO 9001:2015, og vi har opstillet kvalitetsmålsætninger i overensstemmelse med dette. Kvalitetsmålsætningerne er fastsat for Sverige. Den øvrige del af Expandia-koncernen skal arbejde selvstændigt med ledelsessystemet, og kvalitetsmålene skal kommunikeres i hele koncernen. Resultaterne af kvalitetsmålene er derfor både på koncernniveau og for den svenske del af koncernen. Sidstnævnte er i parentes i tabellen nedenfor.

Krav og leverandørovervågning

Alle, der arbejder for Expandia skal være opmærksomme på, hvad man kan og ikke kan gøre, og hvilke risici, der kan opstå i og omkring vores virksomhed. I løbet af 2018 har Expandia gennemført en risikoanalyse i vores værdikæde og identificeret risikoområder, hvor vi ser, at vi er nødt til at stille højere krav til vores leverandører. Det er hovedsageligt på områder, hvor vi ikke tidligere har stillet krav – nemlig sociale forhold, menneskerettigheder og korrupsionsbekæmpelse.

Vi har derfor udvidet vores entreprenørforskrifter med krav inden for disse områder. Ved udarbejdelse

sen af dette års miljørapport, er punkterne blevet kommunikeret ud til de fleste af vores store entreprenører på vores entreprenørmøder, og arbejdet med at sikre de opdaterede regler vil ske i foråret 2019. Entreprenørforskrifterne underskrives af de ansatte hos den leverandør, som arbejder for os, og de forpligter sig til at følge reglerne. Expandia Sverige foretager en årlig leverandørvurdering, på de leverandører, vi anser for at være væsentlige. I 2018 er fem nye væsentlige leverandører blevet evalueret.

Lokalt medborgerskab

Expandia vil vise samfundsansvar. Ved at drive en ansvarlig virksomhed og ved, at vi påtager os og løbende udvikler vores sociale ansvar. Vi beskæftiger løbende flere feriearbejdere, alle i alderen 16 til 24 år. Flere af dem er siden blevet fastansat i Expandia.

Expandia har også valgt at støtte organisationer og foreninger, der hver på deres måde arbejder med og for mennesker. Vi støtter flere sportsklubber rundt om i Sverige og også en række velgørende organisationer, herunder Børnecancerfonden, den svenske Cancer fond og BRIS.

KVALITETSMÅL	2018	2017	TREND SVERIGE	TREND KONCERN
FORBEDRE NKI-VÆRDIEN HOS EXPANDIAS ENTREPRENØRER	72% (79%)	80% (82%)	↓	↓
FORBEDRE NKI-VÆRDIEN I FORBINDELSE MED DRIFT OG VEDLIGEHOLDELSE VED INDFLYTNING	69% (75%)	70% (73%)	↑	↓
FORBEDRE NKI-VÆRDIEN I FORHOLD TIL TILGÆNGELIGHED				
SÆLGERE	82% (79%)	79% (73%)	↑	↑
PROJEKTLEDERE	89% (87%)	82% (83%)	↑	↑

Det er nemt at regne ud, at der kommer flere børn.



Det er sværere at finde ud af, hvor de skal gå i skole.



ØKONOMI OG FORRETNINGSETIK

Økonomisk bæredygtighed er en økonomisk udvikling, der ikke har negative konsekvenser for økologisk eller social bæredygtighed. Expandia er en virksomhed, der er vokset hurtigt i de seneste år, og i dag har en omsætning på 1,1 mia. SEK.

VÆSENTLIGE OMRÅDER

- Kontrol med udviklingen i indtjening, likviditet og balance
- Kendskab til og overholdelse af gældende og fremtidig lovgivning i branchen
- Forretningsetik og anti-korruption

MILJØRISICI

- Uacceptable forretningsforbindelser

Det cirkulære perspektiv og dets udfordringer

En indvending som nogle gange kommer frem i forhold til modulbranchen er, at vi leverer kortsigtede løsninger. Hvorfor opstille midlertidige lokaler i stedet for at bygge nyt? Svaret er, at et pladsbehov kan opstå pludseligt – på grund af fx demografiske ændringer eller uventet vækst. Og det kan medføre, at der er behov for en midlertidig løsning på kort eller mellemlangt sigt. Og i nogle tilfælde kan en stor anlægsinvestering vise sig at være urentabel eller for usikker på længere sigt.

Expandias forretningskoncept er baseret på, at vores kunder hurtigt og enkelt kan få løst et plads-

Expandias forretningsplan strækker sig over fem år og danner grundlag for vores overordnede og langsigtede plan for virksomheden. Forretningsplanen omfatter blandt andet mål for investeringer, indtjening og rentabilitet. Hvert år udvikler vi nye investeringsplaner, som blandt andet indeholder strategi og plan for køb af moduler, planlagte personaleudvekslinger, forventet nyudlejning og returnering af moduler. Et langsigtet rentabilitetsperspektiv og de krav, der stilles til afkast, skal være kendetegnende for Expandia.

Effektiv brug af moduler

Grundlaget for vores forretning er, at vores moduler er udlejet og bruges af vores kunder.

Men risikoen er en stilstandstid, hvor modulerne kan komme til at stå på vores læger uden at komme videre til kunden. En af grundene til dette kan være, at der fx mangler en byggetilladelse. Det rammer både os og vores kunde når indflytningen forsinkes. En anden grund til at udlejningen kommer forsinket i gang er, at nogle moduler skal have ændret indretningen, så de passer til lejerens opgave.

I efteråret 2019 startede vi en arbejdsgruppe i Expandia Sverige, som skal se på mulighederne for hvordan vi får en højere grad af effektivitet i udlejningen og reducerer vores lager. Vores mål er naturligvis at have så høj en belægningsgrad som muligt – så modulerne er udlejet, bruges og er i gang.

Forretningsetik og anti-korruption

At arbejde målrettet mod korruption er ikke kun et spørgsmål om at forvalte risici på arbejdspladsen.

Det er også en del af organisationens ansvar over for samfundet som helhed. I løbet af 2018 har Expandia gennemført en risikooanalyse i værdikæden, som blandt andet omfatter området korruption.

Vi har identificeret, at risici som urimelige forretningsforbindelser kan opstå i forbindelse med vores forretning. Derfor er krav og retningslinjer inden for forretningsetik og anti-korruption blevet indarbejdet i vores entreprenørregler så alle, der arbejder for Expandia ved hvad der forventes af dem.

Der er også gennemført uddannelsesaktiviteter i ledelsesteamet, og et internt adfærdskodeks er under udarbejdelse og forventes at blive godkendt i Q2 2019. Expandias igangværende arbejde med forretningsetik og anti-korruption udspringer fra instituttet mod bestikkelse i Näringslivskoden.

På tidspunktet for udarbejdelsen af miljørapporten er der også truffet beslutning om køb af et whistleblowing-system til Expandia.

- For information om hvordan Expandia sikrer viden og overholder gældende og fremtidig lovgivning, se afsnittet Styring side 12.
- For mere detaljerede finansielle oplysninger om Expandia henvises til Expandia Modulers ABs årsberetning.

GRI STANDARDER	INDIKATOR	SIDE	KOMMENTAR/UDELAGT
GENERELLE OPLYSNINGER			
ORGANISATIONSPROFIL			
GRI 102: Generelle oplysninger	102-1 Organisationens navn	2	
	102-2 Vigtigste varemærker, produkter og tjenester	2, 6-7	
	102-3 Lokalisering af organisationens hovedkontor	3	
	102-4 Lande organisationen har virksomhed i	3	
	102-5 Ejerstruktur og selskabsform	2, 12	
	102-6 Tilstedeværelse på markeder	3	
	102-7 Organisationens størrelse	3	
	102-8 Antal ansatte fordelt på beskæftigelse, region og køn	24	
	102-9 Organisationens forsyningskæde	6-7	
	102-10 Væsentlige ændringer i organisationen eller forsyningskæden i rapporteringsperioden	3	I 2018 har Expandia etableret sig i Finland
	102-11 Anvendelse af forsigthedsprincippet	17	
	102-12 Eksterne bestemmelser, standarder, principper, som organisationen overholder	12	
	102-13 Aktive medlemskaber af organisationer, såsom brancheorganisationer og interesseorganisationer	Se kommentar	Intet medlemskab
STRATEGI			
	102-14 Erklæring fra den administrerende direktør	4-5	
ETIK OG INTEGRITET			
	102-16 Organisationens værdier, principper, standarder og adfærdskodekser	12, 23	
VIRKSOMHEDSLEDELSE			
	102-18 Virksomhedsledelse inkl. udvalg og bestyrelsesansvar for økonomiske, miljømæssige og sociale konsekvenser	12	
INTERESSENTRELATIONER			
	102-40 Interessentgrupper som organisationen har kontakt med	8	
	102-41 Antal ansatte som er omfattet af kollektive overenskomster	23	
	102-42 Politik til identificering og udvælgelse af interessenter	9	
	102-43 Dialog og aktiviteter med interessenter	8	
	102-44 Vigtige spørgsmål som rejses gennem dialog med interessenter og hvordan organisationen har fulgt op på disse områder og spørgsmål	24, 26, 28	
OM REGNSKABET			
	102-45 Enheder som indgår i regnskabet	34	Alle virksomheder i koncernen
	102-46 Proces til at definere indholdet af regnskabsføring og afgrænsning af aspekterne	9	
	102-47 Identificering af væsentlige aspekter/spørgsmål	9	
	102-48 Ændring af og begrundelse for eventuelle revideringer af information som indgår i tidligere regnskaber	27	
	102-49 Væsentlige ændringer i forhold til tidligere regnskabsperioder med hensyn til omfang aspekternes afgrænsning	16	Større ændringer i antallet af nøgletal i år sammenlignet med 2017
	102-50 Regnskabsperiode	34	2018
	102-51 Dato for udgivelse af seneste regnskab	Se kommentar	5. juni 2018
	102-52 Regnskabscyklus	34	Årligt
	102-53 Kontaktperson for rapporten	34	Annelie Nynås
	102-54 Erklæring om at regnskabet overholder GRI Standards	34	Denne rapport er udarbejdet i overensstemmelse med GRI Standards, niveau Core
	102-55: GRI Index	32-33	
	102-56: Ekstern attest	Se kommentar	GRI-rapporten er ikke certificeret eksternt

GRI STANDARDER	INDIKATOR	SIDE	KOMMENTAR/UDELAGT
VÆSENTLIGE MILJØMRÅDER FOR EXPANDIA			
MILJØ			
BÆREDYGTIGE VALG OG BÆREDYGTIG ANVENDELSE AF MATERIALER			
GRI 103: Ledelse	103-1: Afgrænsning for væsentlige spørgsmål i organisationen	17-18	
	103-2: Oplysninger om miljøstyring	17-18	
	103-3: Opfølgning på miljøstyring	17, 18	
GRI 301: Materialer	301-1: Materialeomfang	Se kommentar	I miljørapporten for 2018 har det ikke været muligt at udarbejde data for brug af materialer. Expandia forventer at have data for dette område i den kommende miljørapport.
ENERGIEFFEKTIVITET OG BRUG AF ALTERNATIV ENERGI I VIRKSOMHEDEN OG FOR PRODUKTER OG TJENESTEYDELSER SOM KØBES			
GRI 103: Ledelse	103-1: Afgrænsninger for væsentlige spørgsmål i organisationen		
	103-2: Oplysninger om miljøstyring	17	
	103-3: Opfølgning på miljøstyring	18-19	
GRI 302: Energi	302-1: Energianvendelse i organisationen	18	Begrænset til elektricitetsforbrug
	302-2: Energianvendelse uden for organisationen	19	
ARBEJDSFORHOLD OG MENNESKERETTIGHEDER			
FREMME AF FYSISKE OG MENTAL SUNDHED PÅ ARBEJDSPLADSEN OG FOREBYGGELSE AF SKADER SOM FØLGE AF ARBEJDSMILJØET			
GRI 103: Ledelse	103-1: Afgrænsninger for væsentlige spørgsmål i organisationen		26-27
	103-2: Oplysninger om miljøstyring		26-27
	103-3: Opfølgning på miljøstyring		26-27
GRI 403: Sundhed og sikkerhed	403-2: Arbejdsrelaterede skader, hændelser og sygefravær		27
MANGFOLDIGHED OG LIGE MULIGHEDER			
GRI 103: Ledelse	103-1: Afgrænsninger for væsentlige spørgsmål i organisationen		26
	103-2: Oplysninger om miljøstyring		22, 23, 26
	103-3: Opfølgning på miljøstyring		22, 26
GRI 405: Mangfoldighed og lige muligheder	405-1: Mangfoldighed i bestyrelsen, ledelse og blandt virksomhedens medarbejdere		24
KOMPETENCEUDVIKLING OG PERSONLIG UDVIKLING PÅ ARBEJDSPLADSEN			
GRI 103: Ledelse	103-1: Afgrænsning for væsentlige spørgsmål i organisationen		24
	103-2: Oplysninger om miljøstyring		24
	103-3: Opfølgning på miljøstyring		24
GRI 404: Kompetenceudvikling og uddannelse	404-1: Antal timer uddannelse/kompetenceudvikling pr. medarbejder	Se kommentar	Til miljøregnskabet i 2018 har data til kompetenceudvikling ikke kunnet sammenlignes. Expandia mener at kunne tage højde for dette i fremtidige regnskaber.
KUNDERS OG LEJERES SUNDHED OG SIKKERHED, SOM FX ET SUNDT OG SIKKERT INDEN- OG UDENDØRSMILJØ			
GRI 103: Ledelse	103-1: Afgrænsninger for væsentlige spørgsmål i organisationen		26
	103-2: Oplysninger om miljøstyring		26
	103-3: Opfølgning på miljøstyring		26

GRI STANDARDER	INDIKATOR	SIDE	KOMMENTAR/UDELAGT
PRODUKTANSVAR OG SOCIALT ANSVAR			
OPFØLGNING OG AKTIVITETER TIL FOR AT ØGE KUNDETILFREDSHEDEN VED LEVERING AF PRODUKTER OG TJENESTEYDELSER			
GRI 103: Ledelse	103-1: Afgrænsning for væsentlige spørgsmål inden for organisation	28	
	103-2: Oplysninger om miljøstyring	28-29	
	103-3: Opfølgning på miljøstyring	28-29	
LEVERANDØRKONTROL VEDRØRENDE MILJØ, ARBEJDSMILJØ OG MENSKERETTIGHEDER I FORBINDELSE MED KØB AF VARER OG TJENESTEYDELSER			
GRI 103: Ledelse	103-1: Afgrænsning af væsentlige spørgsmål i organisationen	29	
	103-2: Oplysninger om miljøstyring	29	
	103-3: Opfølgning af miljøstyringen	29	
GRI 308: Mijøkrav til leverandørerne	308-1: Andel af nye leverandører vurderet på grundlag af miljøkrav	29	Fem nye leverandører er blevet vurderet 2018
GRI 414: Sociale krav til leverandører	414-1: Andelen af nye leverandører vurderet på grundlag af sociale krav	29	Fem nye leverandører er blevet vurderet 2018
ØKONOMI OG LEDELSE			
KONTROL OVER UDVIKLINGEN I IND TJENING, LIKVITIDITET OG BALANCE			
GRI 103: Ledelse	103-1: Afgrænsning af væsentlige spørgsmål i organisationen	12, 30-31	
	103-2: Oplysninger om miljøstyring	12, 30-31	
	103-3: Opfølgning af miljøstyringen	12, 30-31	
LOKALT MEDBORGERSKAB			
GRI 103: Ledelse	103-1: Afgrænsning af væsentlige spørgsmål i organisationen		29
	103-2: Oplysninger om miljøstyring		29
	103-3: Opfølgning af miljøstyringen		29
GRI 203: Indirekte finansiell værdi	203-2: Indirekte økonomisk indvirkning		29
FORRETNINGSETIK OG ANTI-KORRUPTION			
GRI 103: Ledelse	103-1: Afgrænsning af væsentlige spørgsmål i organisationen		31
	103-2: Oplysninger om miljøstyring		31
	103-3: Opfølgning af miljøstyringen		31
GRI 205: Anti-korruption	205-3: Bekræftede tilfælde af korruption og opfølgning		31

REVISORNS YTTRANDE AVSEENDE DEN LAGSTADGADE HÅLLBARHETSRAPPORTEN

Till bologsstämman i Expandia Moduler AB, org.nr 556345-7687

UPPDRAK OCH ANSVARSFÖRDELNING

Det är styrelsen som har ansvaret för hållbarhetsrapporten för år 2018 och för att den är upprättad i enlighet med årsredovisningslagen.

GRANSKNINGENS INRIKTNING OCH OMFATTNING

Vår granskning har skett enligt FARs rekommendation RevR 12 Revisorns yttrande om den lagstadgade hållbarhetsrapporten. Detta innebär att vår granskning av hållbarhetsrapporten har en annan inriktning och en väsentligt mindre omfattning jämfört med den inriktning och omfattning som en revision enligt International Standards on Auditing och god revisionssed i Sverige har. Vi anser att denna granskning ger oss tillräcklig grund för vårt uttalande.

UTTALANDE

En hållbarhetsrapport har upprättats.

Stockholm den 29/5-2019
Ernst & Young AB


Mikael Sjölander
Auktoriserad revisor

Expandias miljörapport

Denne miljørapport opsummerer Expandia modulers (org. NR. 556345-7687) miljøarbejde i 2018 og er den anden rapport i henhold til Global Reporting Initiative (GRI). Årsrapporten bliver lavet hvert år, og alle virksomheder i de lande vi er repræsenteret i: Sverige, Norge, Danmark og Finland, er omfattet af rapporten. Denne rapport er udarbejdet i overensstemmelse med GRI-standarder på niveau Core. Alle beløb i denne rapport er i svenske kroner (SEK).

Kontaktperson:

Annelie Nynäs, annelie.nynas@expandia.se, 021-480 12 79

