

Monteringsvejledning TERRASSE I HÅRDTTRÆ

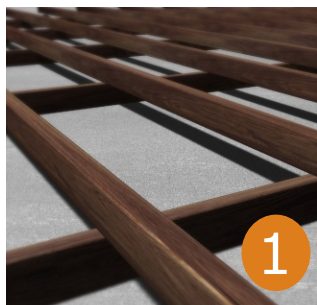
Udlægning af strøer



Fliser som underlag

Det anbefales at anvende strøer af hårdttræ.

Alle strøer skal være parallelle, ellers vil det blive synligt på rækken af skruer eller propper.

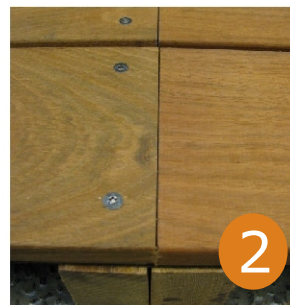


Træskellet som underlag

Hold en strøafstand på maksimalt:

60 cm ved 21 mm tykkelse
48 cm ved 18 mm tykkelse
(Bambus)

Hårdttræsstrøer på 45 x 68 mm bør maksimalt spænde over 100 cm.



Dobbeltstrø

Anvend evt. dobbeltstrøer ved samlinger.

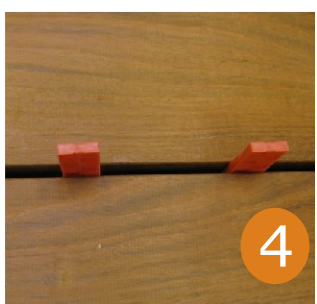
Monteres terrassen op ad en mur, kan du med fordel lave fald, for at regnvandet løber væk fra muren.

Lægning af terrassebrædder



Murpap

Det anbefales at anvende murpap imellem bræt og strø for at lede regnvand væk og modvirke råd.



Afstandsklodser

7-10 mm imellem brædderne, så træet kan bevæge sig ved svingninger i temperatur og luftfugtighed.

Første bræt monteres mod fast kant med en afstand på 7-10 mm. Brug evt. snor til at sikre at det ligger rigtigt.

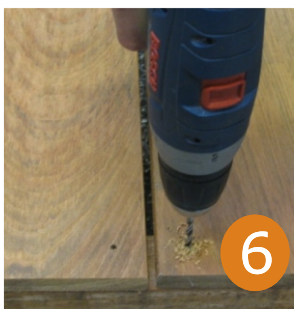


Skruetvinge

Da de færreste terrassebrædder er helt rette, kan du med fordel anvende en skruetvinge for at holde træet på plads under fastgørelsen.

Monteringsvejledning TERRASSE I HÅRDTTRÆ

Fastgørelse med synlige skruer



Forboring af huller

Forbor hullerne med et undersænkingsbor. Herved bliver skruen i niveau med træet efter montering.

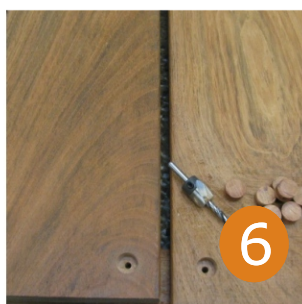
Skruehul holdes min. 25 mm fra kant.



Fastgørelse

Terrassebrædderne fastgøres med skruer i syrefast A4 stål. Skruerne monteres altid oppefra.

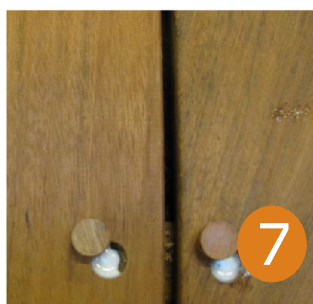
Fastgørelse med propper



Forboring af huller

Forbor hullerne med et 15 mm propbor.

Skruehul holdes min. 25 mm fra kant.

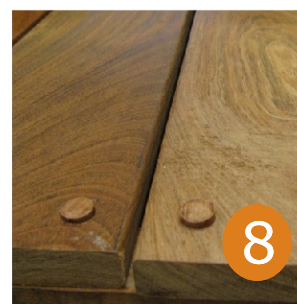


Limning

De færdiglavede træpropper monteres herefter med vandfast trælim.

Sæt propperne i så årerne på terrassen passer med træproppen.

Bank proppen i, men lad lidt af proppen stikke op. Tør overskydende lim af straks.



Afstikning af prop

Resten af proppen som stikker op, kan afstikkes med et skarpt stemmejern eller man kan båndpudse hele terrassen.

Uanset metode anbefales det efter propning at slibe terrassen. Anvendes glat profil anbefales en slibning altid.

Monteringsvejledning TERRASSE I HÅRDTTRÆ

FEJL DER BØR UNDGÅS!



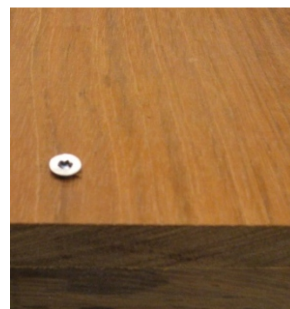
Altid 25 mm fra kant

Undgå at træet flækker ved at monterer skruer minimum 25 mm fra kanten af brættet.



Altid forboring

Husk forboring ellers knækker skruen.



Altid undersænkning

Husk undersænkning, da træet ellers splintrer og du får splinter i fødderne.

Andre fejl der bør undgås

Undgå at lægge værktøj i rå jern på terrassebrædderne, da disse kan give misfarvninger. Desuden kan metalsplinter fra savning og spå give misfarvninger. Enkelte træsorter kan afgive farve efter de er monteret, hvilket er ganske naturligt. Det anbefales at savsmuld fra forboring og skæringer fejes væk omgående, da det også kan afgive en rødlig farve.

Vedligeholdelse

Ønsker du at bevare træets naturlige farve og glød, skal træterrassen vedligeholdes med en træolie med farvepigment, der er beregnet til hårdttræ udendørs. Hyppigheden afhænger af, hvor udsat terrassen er for vind og vejr. Keflico forhandler specielle olieprodukter, som er velegnet til hårdttræ. Risiko for vindridser og revnedannelser formindskes ved oliering. Husk også enderne.

Opbevaring

Opbevaring og montering af terrassebrædder i hårdttræ skal foretages udendørs. Opbevaringen bør være under tag, så direkte sollys undgås og gerne på sted med god udluftning. Brædderne skal ligge på et jævnt underlag, da de ellers arbejder efter underlaget. Produkterne er ikke velegnet til indendørs brug.